



ΚΑΤΑΣΚΕΥΑΣΤΙΚΟΣ ΚΛΑΔΟΣ

157.000 ΘΕΣΕΙΣ ΕΡΓΑΣΙΑΣ ΧΑΘΗΚΑΝ ΣΕ ΜΙΑ ΤΡΙΕΤΙΑ

Καταρρέει το ανθρώπινο δυναμικό στον κατασκευαστικό κλάδο όπως μαρτυρούν τα στοιχεία του Συνδέσμου Ανωνύμων Τεχνικών Εταιρειών, καθώς την τελευταία τριετία έχουν χαθεί 157 χιλιάδες θέσεις εργασίας. Η πορεία της απασχόλησης στον κλάδο αποτυπώνει την άνθηση και την πτώση στις κατα-

σκευές. Οι 295 χιλιάδες απασχολούμενοι του 1998 αυξήθηκαν σε 400 χιλιάδες το 2008 και μειώθηκαν σε 242 χιλιάδες το τρίτο τρίμηνο του 2011. Ουσιαστικά, χάθηκαν μιάμιση φορά περισσότερες θέσεις εργασίας απ'όσες δημιουργήθηκαν στη διάρκεια της δεκαετίας (1998-2008)!

Κύρια αιτία αυτής της εξέλιξης, με

βάση την εξαμηνιαία έκθεση του ΣΑΤΕ, είναι η δραστική συρρίκνωση του Προγράμματος Δημοσίων Επενδύσεων (ΠΔΕ) κάθε χρόνο, η οποία σε συνδυασμό με την οικονομική κρίση, έχει «βγάλει» εκτός κλάδου μια από τις τέσσερις κατασκευαστικές εταιρείες που υπήρχαν το 2004.

Δ. ΓΚΟΛ



Οι Κατασκευές χάνουν 6.500 θέσεις τον μήνα

Ο Κατασκευαστικός Τομέας έχει πληρώσει βαρύ τίμημα στην κρίση και ακόμη βαρύτερο οι εργαζόμενοι στον τομέα αυτόν.

Σύμφωνα με στοιχεία του Συνδέσμου Ανωτών Τεχνικών Εταιρειών (ΣΑΤΕ) από το τρίτο τρίμηνο του 2008, κατά το οποίο η κρίση μπήκε και στη χώρα μας, μέχρι το τρίτο τρίμηνο του 2011 – δηλαδή, σε τρία χρόνια – χάθηκαν από τον κλάδο 157.000 θέσεις εργασίας.

Και εξακολουθούν να χάνονται με ρυθμούς 6.500 θέσεων εργασίας κατά μήνα!

Τη συρρίκνωση αυτή του Κατασκευαστικού Κλάδου ο ΣΑΤΕ αποδίδει κατά κύριο λόγο στη μείωση (τη συνεχιζόμενη μείωση) του Προγράμματος Δημοσίων Επενδύσεων.

(Σημ.: Στο γεγονός αυτό, βεβαίως, θα πρέπει να προστεθεί και ο «Καλλικράτης», ο οποίος λόγω «ασφυξίας» άφησε τα περιφερειακά – και πρώην νομαρχιακά – προγράμματα καθηλωμένα και αποτελματωμένα...).

Κατά τα άλλα υπήρξε η... Μεταρρύθμιση των Μεταρρυθμίσεων!

Χ.Θ.

Νάρκη στις κατασκευές

ΧΑΘΗΚΑΝ 157.000 θέσεις εργασίας μέσα σε τρία χρόνια από τον κατασκευαστικό κλάδο! Μια στις τέσσερις κατασκευαστικές εταιρίες, που λειτουργούσαν το 2004, σήμερα έχει βάλει λουκέτο! Τις παραπάνω αναφορές έκανε ο Σύνδεσμος Ανώνυμων Τεχνικών Εταιριών (ΣΑΤΕ), εξαπολύοντας επίθεση κατά της Πολιτείας για τη συρρίκνωση του Προγράμμα-

τος Δημόσιων Επενδύσεων. Σύμφωνα με τον ΣΑΤΕ, οι 295.000 απασχολούμενοι του 1998 αυξήθηκαν σε 400.000 το 2008, για να μειωθούν σε 242.000 το τρίτο τρίμηνο του 2011. Είναι χαρακτηριστικό ότι το ΠΔΕ, κατά τον προϋπολογισμό, είχε προσδιοριστεί στα 8,5 δισ. ευρώ το 2011, όμως έκλεισε στα 6,6 δισ. ευρώ, μετά τις αλλεπάλληλες περικοπές.

Δημιουργία κυβέρνησης που συμφωνήσει σε αυτό και ανέλαβε να το ε-

Ανάπτυξη καπούτ!

Την ίδια στιγμή, η ελληνική οικονομία βυθίζεται ακόμα περισσότερο στην ύφεση, σε σημείο μάλιστα τέτοιο που να εκφράζονται επιφυλάξεις για το εάν το δεύτερο πακέτο βοήθειας θα είναι αρκετό για να επαναφέρει τη χώρα στην οδό της βιώσιμης ανάπτυξης.

Με περισσότερα μέτρα λιτότητας στον κοντινό ορίζοντα, ως αντάλλαγμα το δεύτερο πακέτο διάσωσης των 130 δισ. ευρώ, η Αθήνα οδεύει ολοταχώς να μπει και αυτή στην λίστα των μεγαλύτερων οικονομικών υφέσεων της σύγχρονης ιστορίας, και ενδεχομένως να ξεπεράσει την Αργεντινή και την Λετονία.

Η ελληνική οικονομία συρρικνώθηκε κατά 6,8% το 2011, μία πτώση της τάξης του 16% από τα προ-της-κρίσης υψηλά επίπεδα ανάπτυξης, με την ανεργία να έχει εκτοξευθεί πάνω από το 20%, από το 7,7% που βρισκόταν το 2008.

Τα λάθη πληρώνονται ακριβά

Βασικές αιτίες της αυξημένης κρισιμότητας στην οποία έχει περιέλθει η ελληνική οικονομία, αποτελούν, κατά τις εκτιμήσεις και του ΣΑΤΕ:- η ατολμία/αδυναμία εφαρμογής των αναγκαίων αναπροσαρμογών του δημοσίου τομέα (κατάργηση περιττών φορέων, αποκρατικοποιήσεις, συνέχιση διαβλητών διαδικασιών προσλήψεων, ισοπεδωτικές οριζόντιες μειώσεις στις αμοιβές των δημοσίων λειτουργών),- η επίτριττία αδυναμία συγκρότησης ενός αξιόμαχου και αξιόπιστου φορολογικού μηχανισμού που θα μειώσει την φοροδιαφυγή και την φοροαποφυγή, ενώ θα εισπράττει τους επιβαλλόμενους φόρους χωρίς να μετακυλύει στο μέλλον την εισπραξή τους, είτε με αλλεπάλληλες ρυθμίσεις, είτε με συνεχείς παρατάσεις όλων τις φορολογικών υποχρεώσεων,- η επί διετία αδυναμία

αξιοποίησης των δεσμευμένων πόρων του ΕΣΠΑ για την υλοποίηση έργων υποδομής και άλλων δράσεων κατά της ανεργίας,- η αδυναμία διοχέτευσης ρευστότητας στην αγορά.

Οι υστερήσεις της εγχώριας πολιτικής μεγέθυναν την αναξιοπιστία της Ελλάδας στο εξωτερικό, γεγονός που αντικατοπτρίζεται και στην δυσκολία χρηματοδότησης των παραγγελιών των εγχώριων επιχειρήσεων από την αλλοδαπή, που σε συνδυασμό με την έλλειψη ρευστότητας στην αγορά, λόγω και της ασυνέπειας του δημοσίου, έχει εκτινάξει την ανεργία σε πρωτοφανή επίπεδα, έχει οδηγήσει στα σκληρά οριζόντια μέτρα που περιέχει το νέο μνημόνιο αλλά, κυρίως, συντελούν στην καθυστέρηση εγκαθίδρυσης των αναγκαίων συνθηκών ανάκαμψης της ελληνικής οικονομίας, όπως οι ευνοϊκές συνθήκες άσκησης υγιούς επιχειρηματικότητας.

ΣΑΤΕ: Κατάρρευση του κατασκευαστικού κλάδου

Για τις 7 Μαρτίου αναβλήθηκε από το Πρωτοδικείο της Αθήνας η συζήτηση της αίτησης για υπαγωγή της εφημερίδας «Ελευθεροτυπία» στο άρθρο 99 του Πτωχευτικού Κώδικα.

Το δικαστήριο ανανέωσε έως τη νέα δικάσιμο την προσωρινή διαταγή που ήδη είχε εκδώσει όσον αφορά το ακαταδίωκτο της εταιρείας έναντι των πιστωτών της.

Ωστόσο, αυτή τη φορά το δικαστήριο εξαίρεσε τους εργαζομένους της εφημερίδας οι οποίοι έχουν κερδίσει με αποφάσεις του Ειρηνοδικείου, με αποτέλεσμα να μπορούν πλέον να τις εκτελέσουν έως το ήμισυ (50%) των συνολικών αξιώσεών τους.

ΣΕ ΤΡΙΑ ΧΡΟΝΙΑ

Χάθηκαν 157.000 θέσεις εργασίας στον κατασκευαστικό κλάδο

» **Μέσα σε τρία** χρόνια (2008-2011) χάθηκαν 157.000 θέσεις εργασίας από τον κατασκευαστικό κλάδο, δηλαδή μιάμιση φορά περισσότερες απ' όσες δημιουργήθηκαν στη διάρκεια ολόκληρης δεκαετίας (1998-2008), σύμφωνα με την εξαμηνιαία έκθεση (β' εξάμηνο του 2011) του Πανελληνίου Συνδέσμου Τεχνικών Εταιρειών (ΣΑΤΕ).

Αναλυτικότερα, στον κλάδο των κατασκευών οι 295.000 απασχολούμενοι του 1998 αυξήθηκαν σε 400.000 το 2008, για να μειωθούν σε 242.000 το γ' τρίμηνο του 2011. Βασική αιτία αυτής της μεταβολής είναι η συνεχής συρρίκνωση του Προγράμματος Δημοσίων Επενδύσεων (ΠΔΕ) από χρόνο σε χρόνο, αλλά και οι αλλεπάλλπες περι-



Δηλαδή μιάμιση φορά περισσότερες απ' όσες δημιουργήθηκαν στη διάρκεια ολόκληρης δεκαετίας (1998-2008)

κοπές του εντός του ίδιου χρόνου.

Το ΠΔΕ για το 2011, κατά τον

προϋπολογισμό, είχε προσδιοριστεί στα 8,5 δισ. ευρώ, όμως έκλεισε στα 6,6 δισ. ευρώ μετά τις αλλεπάλλπες περικοπές στη διάρκεια του χρόνου (μειωμένο κατά 22,3% ή 1,9 δισ. ευρώ). Με την ψήφιση του «Μνημονίου 2», το ΠΔΕ για το 2012 συρρικνώθηκε κατά 400 εκατ. ευρώ (από τα 7,55 στα 7,15 δισ. ευρώ).

Η συρρίκνωση του ΠΔΕ -σε συνδυασμό με τη γενικότερη οικονομική κρίση- οδήγησε στην έξοδο από τον κλάδο μίας στις τέσσερις κατασκευαστικές εταιρείες που υπήρχαν το 2004, καθώς από το Μητρώο Εργοληπτικών Επιχειρήσεων την περίοδο 2004-2011 διαγράφηκαν 176 εταιρείες 3ης έως και 7ης τάξης, επί συνόλου 712, εκ των οποίων 37 τον τελευταίο χρόνο.

Χάθηκαν χιλιάδες θέσεις εργασίας, σύμφωνα με το ΣΑΤΕ

Κατάρρευση του κατασκευαστικού κλάδου τα τελευταία τρία χρόνια

ΑΘΗΝΑ, 16.

Δυσόωνο προδιαγράφεται το μέλλον για τον κατασκευαστικό κλάδο, με δεδομένο ότι, μέσα σε τρία χρόνια (2008-2011), χάθηκαν 157.000 θέσεις εργασίας από τον κλάδο. Τα αποκαλυπτικά αυτά ευρήματα καταγράφονται, μεταξύ άλλων, στην εξαμηνιαία έκθεση του Πανελληνίου Συνδέσμου Τεχνικών Εταιρειών (ΣΑΤΕ) για τις εξελίξεις στον κατασκευαστικό κλάδο (Β' εξάμηνο του 2011), η οποία δόθηκε στη δημοσιότητα.

Όπως επισημαίνεται, οι θέσεις εργασίας, που χάθηκαν, είναι περισσότερες από κάθε άλλο κλάδο οικονομικής δραστηριότητας στην Ελλάδα, δηλαδή μιάμιση φορά περισσότερες απ' όσες θέσεις εργασίας δημιουργήθηκαν, στη διάρκεια μίας ολόκληρης δεκαετίας (1998-2008).

Ειδικότερα, όπως τονίζεται, στον κλάδο των κατασκευών, οι 295.000 απασχολούμενοι του 1998 αυξήθηκαν σε 400.000, το 2008, για να μειωθούν σε 242.000, το Γ τρίμηνο του 2011, ενώ από το Μπρώο Εργοληπτικών Επιχειρήσεων, την περίοδο 2004-2011, διαγράφηκαν 176 εταιρείες 3ης έως και 7ης τάξης επί συνόλου 712, εκ των οποίων 37, τον τελευταίο χρόνο. Σύμφωνα με την έκθεση του ΣΑΤΕ, η βασική αιτία αυτής της δραματικής μεταβολής συνιστά η συνεχής συρρίκνωση του Προγράμματος Δημοσίων Επενδύσεων (ΠΔΕ), από χρόνο σε χρόνο, αλλά και οι αλληπάλληλες περικοπές του, εντός του ίδιου χρόνου. Είναι χαρακτηριστικό ότι το ΠΔΕ, για το 2011, κατά τον προϋπολογισμό, είχε προσδιοριστεί στα 8,5 δισ. ευρώ, όμως, έκλεισε στα 6,6 δισ. ευρώ, μετά τις αλληπάλληλες περικοπές, στη διάρκεια του χρόνου, μειωμένο κατά 22,3% ή 1,9 δισ. ευρώ.

Η εν λόγω έκθεση περιγράφει α-



νάγλυφα την κατάσταση του κλάδου και ερμηνεύει, σε μεγάλο βαθμό, την επιδείνωση του συνόλου της οικονομικής δραστηριότητας, στη χώρα μας. Ειδικότερα, στην έκθεση αναφέρονται τα εξής:

- Ο δείκτης παραγωγής στις κατασκευές (σύνολο κλάδου) συνεχίζει να συρρικνώνεται, επί 12 συνεχόμενα τρίμηνα, με αποτέλεσμα να εμφανίζεται μειωμένος κατά 9,4%, το Γ τρίμηνο του 2011, έναντι του αντίστοιχου τριμήνου του 2010.

- Η συμμετοχή του κλάδου στη δημιουργία του ΑΕΠ συρρικνώνεται, επί 9 συνεχόμενα τρίμηνα, με αποτέλεσμα να καταγράφεται η χαμηλότερη τιμή της, τα τελευταία 12 έτη, μόλις 3,9%, το Γ τρίμηνο του 2011, έναντι 4,8% της ίδιας περιόδου του 2010 και 8,8%, του Δ' τριμήνου του 2006.

- Οι συνολικές ακαθάριστες επενδύσεις σε κατασκευές παρουσίασαν μείωση κατά 19,7%, το Γ τρίμηνο του 2011, έναντι του αντίστοιχου διαστήματος του 2010, συνεχίζοντας, επί 11 συνεχόμενα τρίμηνα, την πτωτική πορεία, για να φτάσουν μόλις 4 δισ. ευρώ, δη-

λαδή τη χαμηλότερη τιμή τους, τα τελευταία 13 χρόνια.

- Ο δείκτης παραγωγής έργων πολιτικού μηχανικού (δημόσια έργα) εμφανίζει, το Γ τρίμηνο του 2011, αύξηση κατά 3,5 % έναντι του αντίστοιχου τριμήνου του 2010, ύστερα από διαρκή μείωση, επί 11 τρίμηνα.

- Ο δείκτης παραγωγής οικοδομικών έργων, αντίθετα, συρρικνώνεται, επί 13 συνεχόμενα τρίμηνα, με περαιτέρω μείωση κατά 41,7%, το Γ τρίμηνο του 2011, έναντι του αντίστοιχου διαστήματος του 2010, καταγράφοντας τη χαμηλότερη τιμή από το 2000, με αποτέλεσμα να αντιστοιχεί μόλις στο 1/5 της τιμής του 2005.

Συνέπεια όλων αυτών επισημαίνει ο ΣΑΤΕ είναι το σύνολο των επιχειρήσεων του κλάδου να αντιμετωπίζει οξεία προβλήματα, τα οποία αντανakλώνται σε:

- Σημαντικότερη αύξηση του ποσοστού των εργοληπτικών εταιρειών 3ης έως 7ης τάξης, που εμφανίζουν ζημιές, κατά το 2010, έναντι του 2009, 29,3% του συνόλου έναντι 17,2%, αντίστοιχα.

- Επίδεινωση του μέσου μεγέθους των βραχυπρόθεσμων υποχρεώ-

σεων κατά 6,2%, το 2010, έναντι του 2009 - από 8,4 εκατ. ευρώ στα 9 εκατ. ευρώ, με αποτέλεσμα κάθε εταιρεία των τάξεων 3η - 7η του ΜΕΕΠ, κατά μέσο όρο, να χρωστά 11,8 εκατ. ευρώ, το 2010 έναντι 10,8 εκατ. ευρώ, το 2009, αύξηση 9,2%.

- Μείωση του μέσου κύκλου εργασιών των εταιρειών 3ης - 7ης τάξης του ΜΕΕΠ κατά 16,4%, το 2010/2009, από 12,1 εκατ. ευρώ στα 10,1 εκατ. ευρώ.

Όπως σημειώνεται στην έκθεση, αυτό που πρέπει να γίνει αντιληπτό είναι ότι η περικοπή του ΠΔΕ, ως μέθοδος για τη μείωση του ελλείμματος, είναι μία ιδιαίτερα επαχθής πρακτική. "Αδιαμφισβήτητη απόδειξη αποτελεί η συνεχιζόμενη επί πέντε συναπτά έτη ύφεση, που καταγράφεται στη χώρα.

Είναι, μάλιστα, χαρακτηριστικό ότι σήμερα, όλοι πλέον αποδέχονται πως, για να πετύχει η προσπάθεια της ελληνικής δημοσιονομικής προσαρμογής, απαιτείται να υπάρξει αναπτυξιακή προοπτική στην οικονομία, βασική προϋπόθεση για τη μακροπρόθεσμη μείωση του χρέους. Κεντρικό ρόλο, σε αυτή την προοπτική, καλούνται να διαδραματίσουν οι δημόσιες επενδύσεις υποδομής είτε από εθνικούς πόρους είτε μέσω του ΕΣΠΑ και άλλων διαρθρωτικών ταμείων, οι οποίοι θα πρέπει να διοχετευτούν και σε μεσαία και μικρά έργα υποδομής, με άμεση απορρόφηση και πολλαπλασιαστικό αποτέλεσμα.

Σε μία τέτοια προοπτική, η ελληνική οικονομία έχει ανάγκη να στηριχθεί σε υγιείς ελληνικές τεχνικές εταιρείες, κάθε μεγέθους και δυναμικότητας, οι οποίες θα δραστηριοποιούνται σε ένα θεσμικά θωρακισμένο, απολύτως διαφανές, περιβάλλον" υπογραμμίζεται στην εξαμηνιαία έκθεση του ΣΑΤΕ.

Η ανεργία θερίζει στις κατασκευές

Εικόνα καταστροφής παρουσιάζει ο κατασκευαστικός κλάδος της χώρας, όπου μέσα σε τρία χρόνια (2008 - 2011) χάθηκαν 157.000 θέσεις εργασίας - περισσότερες από κάθε άλλο κλάδο οικονομικής δραστηριότητας στην Ελλάδα - δηλαδή, μιάμιση φορά περισσότερες απ' όσες θέσεις εργασίας δημιουργήθηκαν στη διάρκεια μιας ολόκληρης δεκαετίας (1998 - 2008)! Συγκεκριμένα, στον κλάδο των κατασκευών οι 295.000 απασχολούμενοι του 1998, αυξήθηκαν σε 400.000 το 2008, για να μειωθούν σε 242.000 το Γ' τρίμηνο του 2011.

Τα αποκαλυπτικά αυτά ειρήματα καταγράφονται, μεταξύ άλλων, στην εξαμηνιαία έκθεση του ΣΑΤΕ, μιας από τις Πανελλήνιες οργανώσεις που εκπροσωπούν τις κατασκευαστικές επιχειρήσεις Δημοσίων Έργων.

Στην ίδια έκθεση αναφέρουν ότι η συρρίκνωση του Προγράμματος Δημοσίων Επενδύσεων (ΠΔΕ) - σε συνδυασμό με τη γενικότερη οικονομική κρίση - οδήγησε στην έξοδο από τον κλάδο μια στις τέσσερις κατασκευαστικές εταιρείες που υπήρχαν το 2004! Ειδικότερα, από το Μητρώο Εργοληπτικών Επιχειρήσεων την περίοδο 2004 - 2011 διαγράφηκαν 176 εταιρείες 3ης έως και 7ης τάξης, επί συνόλου 712, εκ των οποίων 37 το τελευταίο χρόνο.

Βέβαια, οι εργολάβοι ως λύση δεν βλέπουν τίποτε άλλο από την αύξηση του ΠΔΕ που θα τους επιτρέψει να αυξήσουν τους τζίρους τους και την κερδοφορία τους. Στον αντίποδα, βέβαια, υπάρχουν οι προτάσεις της Ομοσπονδίας Οικοδόμων και των άλλων ταξικών συνδικάτων, σύμφωνα με τις οποίες η αναθέρμανση της κατασκευαστικής δραστηριότητας και η μείωση της ανεργίας στον κλάδο μπορεί να προέλθει: Με μέτρα για την αντισεισμική και αντιπλημμυρική θωράκιση. Με την κατάσκευή νέων δημόσιων σχολείων και παιδικών σταθμών, που σήμερα δεν επαρκούν. Με την κατασκευή νέων νοσοκομείων και Κέντρων Υγείας. Με την εφαρμογή ενός προγράμματος σύγχρονης, ασφαλούς και φτηνής λαϊκής κατοικίας.

Μέτρα που βέβαια έρχονται σε πλήρη αντίθεση με την εφαρμογή των αντιλαϊκών μνημονίων συγκυβέρνησης - ΕΕ και τρόικας και που βέβαια έρχονται σε αντίθεση με τα συμφέροντα των εργοληπτικών επιχειρήσεων.

[2008-2011] Χάθηκαν 157.000 θέσεις εργασίας - Εκτός αγοράς 1 στις 4 εταιρείες

Υπό κατάρρευση βρίσκεται ο κατασκευαστικός κλάδος

Της Τέτης Ηγουμενίδη
tighoumi@naftemporiki.gr

Μέσα σε τρία χρόνια (2008-2011) χάθηκαν 157.000 θέσεις εργασίας από τον κατασκευαστικό κλάδο, ενώ η συρρίκνωση του ΠΔΕ (Προγράμματος Δημοσίων Επενδύσεων) σε συνδυασμό με τη γενικότερη οικονομική κρίση οδήγησε στην έξοδο από τον κλάδο μιας στις τέσσερις κατασκευαστικές εταιρείες που υπήρχαν το 2004.

Τα παραπάνω αποτελούν στοιχεία της ετήσιας έκθεσης του Πανελληνίου Συνδέσμου Τεχνικών Εταιρειών (ΣΑΤΕ) στην οποία επισημαίνεται ότι αυτό που πρέπει να γίνει αντιληπτό είναι ότι η περικοπή του ΠΔΕ, ως μέθοδος για τη μείωση του ελλείμματος, είναι μία ιδιαίτερα επαχθής πρακτική, αφού η επίπτωση στη μείωση του ΑΕΠ είναι και μεγάλη και μόνιμη και μάλιστα για μακρά περίοδο με τελικό αποτέλεσμα αντίθετο από το στόχο. Αδιαμφισβήτητη απόδειξη αποτελεί η συνεχιζόμενη επί πέντε συναπτά έτη ύφεση που καταγράφεται στη χώρα.

Αναλυτικότερα στην έκθεση του ΣΑΤΕ αναφέρεται:

- Οι θέσεις εργασίας που χάθηκαν είναι περισσότερες από κάθε άλλο κλάδο οικονομικής

δραστηριότητας στην Ελλάδα - δηλαδή, μιάμιση φορά περισσότερες απ' όσες θέσεις εργασίας δημιουργήθηκαν στη διάρκεια μιας ολόκληρης δεκαετίας (1998-2008).

Συγκεκριμένα, στον κλάδο των κατασκευών οι 295.000 απασχολούμενοι του 1998 αυξήθηκαν σε 400.000 το 2008, για να μειωθούν σε 242.000 το γ' τρίμηνο του 2011. Βασική αιτία αυτής της δραματικής μεταβολής συνιστά η συνεχής συρρίκνωση του ΠΔΕ από χρόνο σε χρόνο, αλλά και οι αλληπάλληλες περικοπές του εντός του ίδιου χρόνου. Είναι χαρακτηριστικό ότι το ΠΔΕ για το 2011 κατά τον προϋπολογισμό είχε προσδιοριστεί στα 8,5 δισ. ευρώ, όμως έκλεισε στα 6,6 δισ. ευρώ μετά τις αλληπάλληλες περικοπές στη διάρκεια του χρόνου (μειωμένο κατά 22,3% ή 1,9 δισ. ευρώ). Την ίδια στιγμή με την ψήφιση του «μνημονίου 2», το ΠΔΕ για το 2012 συρρικνώθηκε κατά 400 εκατ. ευρώ (από τα 7,55 στα 7,15 δισ. ευρώ).

- Από το Μητρώο Εργοληπτικών Επιχειρήσεων την περίοδο 2004-2011 διαγράφηκαν 176 εταιρείες 3ης έως και 7ης τάξης, επί συνόλου 712, εκ των οποίων 37 το τελευταίο χρόνο. Η συμμετοχή του κλάδου στη δημιουργία του ΑΕΠ συρρικνώνεται επί 9 συνεχόμενα τρίμηνα, με



Η εικόνα στις κατασκευές επιδεινώνεται, μεταξύ άλλων, από τη μείωση κατά 28,2% του πλήθους των νέων δημοπρασιών άνω των 2 εκατ. κατά το 2011.

αποτέλεσμα να καταγράφεται η χαμηλότερη τιμή της, τα τελευταία 12 έτη, μόλις 3,9% το γ' τρίμηνο του 2011, έναντι 4,8% της ίδιας περιόδου του 2010, και 8,8% του δ' τριμήνου του 2006. Οι συνολικές ακαθάριστες

επενδύσεις σε κατασκευές παρουσίασαν μείωση κατά 19,7% το γ' τρίμηνο του 2011 έναντι του αντίστοιχου διαστήματος του 2010, συνεχίζοντας επί 11 συνεχόμενα τρίμηνα την πτωτική πορεία για να φτάσουν μόλις 4 δισ. ευρώ, δηλαδή τη χαμηλότερη τιμή τους τα τελευταία 13 χρόνια.

Η εικόνα του κλάδου επιδεινώνεται και από τη μείωση κατά 28,2% του πλήθους των νέων δημοπρασιών προϋπολογισμού άνω των 2 εκατ. ευρώ κατά το 2011 (370 έργα, προϋπολογισμού 3,5 δισ. ευρώ) έναντι του 2010 (516 έργα, προϋπολογισμού 3,5 δισ. ευρώ), με αμετάβλητο το συνολικό προϋπολογισμό.

Κατά τις εκτιμήσεις και του ΣΑΤΕ, βασικές αιτίες της αυξημένης κρισιμότητας, στην οποία έχει περιέλθει η ελληνική οικονομία, και κατ' επέκταση των οξυτάτων προβλημάτων που αντιμετωπίζει ο κλάδος των κατασκευών, αποτελούν μεταξύ άλλων η αιολμία, η αδυναμία εφαρμογής των αναγκαίων αναπροσαρμογών του δημόσιου τομέα και η επί τριετία αδυναμία συγκρότησης ενός αξιόμαχου και αξιόπιστου φορολογικού μηχανισμού που θα μειώσει τη φοροδιαφυγή και τη φοροαποφυγή.

[SID:5890701]

► ΡΕΠΟΡΤΑΖ | ΒΙΚΥ ΣΑΝΤΟΡΙΝΑΙΟΥ
vksan@kerdos.gr

Μία στις τέσσερις κατασκευαστικές επιχειρήσεις που υπήρχαν το 2004 δεν υπάρχουν πια, ενώ σε τρία χρόνια χάθηκαν μάλιστα φορές περισσότερες θέσεις εργασίας απ' όσες δημιουργήθηκαν επί δόκιμους χρόνους στον κατασκευαστικό κλάδο.

Τα συμπεράσματα αυτά προκύπτουν από την καθημερινή εξαμηνιαία έρευνα του Πανελληνίου Συνδέσμου Τοπικών Εταιρειών για τις εξελίξεις στον κατασκευαστικό κλάδο το β' εξάμηνο του 2011. Σύμφωνα με την έρευνα, βασική αιτία της δραματικής συρρίκνωσης του προγράμματος δημοσίων επενδύσεων (ΠΔΕ) από χρόνο σε χρόνο, αλλά και οι αλληλοπλάγιες περικοπές του εντός του ίδιου χρόνου.

Είναι χαρακτηριστικό ότι το ΠΔΕ για το 2011 κατά τον προϋπολογισμό είχε προσδιοριστεί στα 8,5 δισ. ευρώ, όμως έληξε στα 6,6 δισ. ευρώ μετά τις αλληλοπλάγιες περικοπές στη διάρκεια του χρόνου, δηλαδή ήταν μειωμένο κατά 22,3% ή 1,9 δισ. ευρώ.

Εξάλλου, με την ψήφιση του μηνιού 2, το ΠΔΕ για το 2012 συρρικνώθηκε κατά 400 εκατ. ευρώ, δη-

ΜΙΑ ΣΤΙΣ ΤΕΣΣΕΡΙΣ ΕΒΑΛΕ ΛΟΥΚΕΤΟ ΑΠΟ ΤΟ 2004 ΚΑΙ ΜΕΤΑ

Με αφανισμό απειλούνται οι κατασκευαστικές εταιρείες

Επί 12 συνεχόμενα τρίμηνα συρρικνώνεται ο δείκτης παραγωγής

Όπως προκύπτει από τη μελέτη του ΣΑΤΕ, ο δείκτης παραγωγής στο σύνολο του κλάδου συνεχώς να συρρικνώνεται επί 12 συνεχόμενα τρίμηνα, με αποτέλεσμα να εμφανίζεται μειωμένος κατά 9,4% το τρίτο τρίμηνο του 2011 έναντι του αντίστοιχου τριμήνου του 2010, ενώ η συμμετοχή του κλάδου στη δημιουργία του ΑΕΠ συρρικνώνεται επί 9 συνεχόμενα τρίμηνα, με αποτέλεσμα να καταγράφεται η χαμηλότερη τιμή της, το τελευταίο 12 έτη, μόλις 3,9% το γ' τρίμηνο του 2011, έναντι 4,8% της ίδιας περιόδου του 2010 και 8,8% του 6' τριμήνου του 2006. Συνεπώς όλων αυτών είναι το σύνολο των επενδύσεων του κλάδου να αντιμετωπίζει οξείατα προβλήματα. Στο πλαίσιο αυτό, παρατηρείται σημαντικότερη αύξηση του ποσοστού των εργοδηγικών εταιρειών 3ης - 7ης τάξης, που εμφανίζουν ήμερες κατά το 2010 έναντι του 2009, 29,3% του συνόλου έναντι 17,2%, αντίστοιχα. Επίσης, καταγράφεται επιδείνωση του μέσου μεγέθους των δραστηριοποιούμενων επιχειρήσεων κατά 6,2% το 2010 έναντι του 2009, από 8,4 εκατ. ευρώ σε 9,0 εκατ. ευρώ, με αποτέλεσμα κάθε εταιρεία των τάξεων αυτών να κερδιστεί κατά μέσο όρο 11,8 εκατ. ευρώ το 2010 έναντι 10,8 εκατ. το 2009, αύξηση 9,2%, καθώς και μείωση του μέσου κινήτου εργαζομένων κατά 16,4% το 2010/2009, από 12,1 εκατ. ευρώ σε 10,1 εκατ. ευρώ.

λαδή από τα 7,55 στα 7,15 δισ. ευρώ.

Στις βασικές αιτίες περιλαμβάνεται ακόμη η μείωση κατά 28,2% του πλήθους των νέων δημοπρασιών προϋπολογισμού άνω των 2 εκατ. ευρώ το 2011 (370 έργα, προϋπολογισμού 3,5 δισ. ευρώ) έναντι του 2010 (516 έργα, προϋπολογισμού 3,5 δισ. ευρώ),

με αποτέλεσμα τον συνολικό προϋπολογισμό και η πρωτοφανής μείωση των παραγγελιών ιδιωτικών έργων, με βάση τον όγκο των οικοδομικών αδειών, ο οποίος το πρώτο δεκάμηνο του 2011 ανήλθε μόλις σε 18,4 εκατ. m³, τη χαμηλότερη τιμή των τελευταίων τριάντα ένα ετών, με δεύτερη χαμηλότερη αυτή του 2010 με 29 εκατ. m³.



Συρρίκνωση απασχόλησης στις κατασκευές

ΜΕΣΑ σε 3 χρόνια (2008-2011) χάθηκαν 157.000 θέσεις εργασίας στον κλάδο των κατασκευών, σύμφωνα με την εξαμηνιαία έκθεση του ΣΑΤΕ. Επίσης από το Μητρώο Εργοληπτικών Επιχειρήσεων την περίοδο 2004-2011 διαγράφηκαν 176 εταιρίες 3ης έως και 7ης τάξης επί συνόλου 712, εκ των οποίων 37 τον τελευταίο χρόνο. Η συμμετοχή του κλάδου στο ΑΕΠ συρρικνώνεται επί 9 συνεχόμενα τρίμηνα, με αποτέλεσμα να καταγράφεται η χαμηλότερη τιμή της τα τελευταία 12 έτη, μόλις 3,9% το γ' τρίμηνο του 2011. ▶ Σελ. 4

▲ Από το μητρώο του ΣΑΤΕ διαγράφηκαν 176 εταιρίες 3ης έως και 7ης τάξης Μεταξύ 2008 - 2011 ο κλάδος κατασκευών «έχασε» περίπου 157.000 θέσεις εργασίας

ΜΕΣΑ σε τρία χρόνια (2008-2011) χάθηκαν 157.000 θέσεις εργασίας από τον κατασκευαστικό κλάδο -περισσότερες από κάθε άλλο τομέα οικονομικής δραστηριότητας στην Ελλάδα-, σύμφωνα με την εξαμηνιαία έκθεση του ΣΑΤΕ. Συγκεκριμένα, στον κλάδο των κατασκευών οι 295.000 απασχολούμενοι του 1998 αυξήθηκαν σε 400.000 το 2008, για να μειωθούν σε 242.000 το γ' τρίμηνο του 2011.

Επίσης, από το Μητρώο Εργοληπτικών Επιχειρήσεων την περίοδο 2004-2011 διαγράφηκαν 176 εταιρίες 3ης έως και 7ης τάξης, επί συνόλου 712, εκ των

οποίων 37 τον τελευταίο χρόνο.

Σύμφωνα με τα ευρήματα της έκθεσης:

- Ο δείκτης παραγωγής στις κατασκευές (σύνολο κλάδου) συνεχίζει να συρρικνώνεται επί 12 συνεχόμενα τρίμηνα, με αποτέλεσμα να εμφανίζεται μειωμένος κατά 9,4% το γ' τρίμηνο του 2011 έναντι του αντίστοιχου τριμήνου του 2010,

- η συμμετοχή του κλάδου στη δημιουργία του ΑΕΠ συρρικνώνεται επί 9 συνεχόμενα τρίμηνα, με αποτέλεσμα να καταγρά-

φεται η χαμηλότερη τιμή της, τα τελευταία 12 έτη, μόλις 3,9% το γ' τρίμηνο του 2011, έναντι 4,8% της ίδιας περιόδου του 2010 και 8,8% του 8' τριμήνου του 2006,

- οι συνολικές ακαθάριστες επενδύσεις σε κατασκευές παρουσίασαν μείωση κατά 19,7% το γ' τρίμηνο του 2011 έναντι του αντίστοιχου διαστήματος του 2010, συνεχίζοντας επί 11 συνεχόμενα τρίμηνα την πτωτική πορεία, για να φτάσουν μόλις τα 4 δισ. ευρώ, δηλαδή τη χαμηλότερη τιμή

τους τα τελευταία 13 χρόνια,

- ο δείκτης παραγωγής οικοδομικών έργων συρρικνώνεται επί 13 συνεχόμενα τρίμηνα, με περαιτέρω μείωση κατά 41,7% το γ' τρίμηνο του 2011 έναντι του αντίστοιχου διαστήματος του 2010, καταγράφοντας τη χαμηλότερη τιμή από το 2000, με αποτέλεσμα να αντιστοιχεί μόλις στο 1/5 της τιμής του 2005.

Βασική αιτία των δραματικών μεταβολών συνιστά η συνεχής συρρίκνωση του Προγράμματος Δημοσίων Επενδύσεων (ΠΔΕ) από χρόνο σε χρόνο, αλλά και οι αλληπάλληλες περικοπές του εντός του ίδιου χρόνου.

Ο δείκτης παραγωγής στις κατασκευές (σύνολο κλάδου) συνεχίζει να συρρικνώνεται επί 12 συνεχόμενα τρίμηνα



Εκλείσαν μία στις τέσσερις εργοληπτικές εταιρείες από το 2004

157.000 θέσεις εργασίας χάθηκαν από τα έργα

» Το τελευταίο έτος μένουν χωρίς δουλειά 6.500 εργαζόμενοι το μήνα

ΤΟΥ ΚΑΣΣΙΑΝΟΥ ΤΖΕΛΑ

Περίπου 6.500 εργαζόμενοι χάνουν κάθε μήνα τη δουλειά τους στον κατασκευαστικό κλάδο την τελευταία χρονιά ενώ συνολικά έχουν χαθεί 157.000 θέσεις εργασίας την περίοδο 2008 - 2011. Οι θέσεις που χάθηκαν σε μια τρίτη είναι μιάμιση φορά περισσότερες από αυτές που δημιουργήθηκαν στον κλάδο μέσα σε δέκα χρόνια.

Στο «λουκέτο» οδηγήθηκε μία στις τέσσερις κατασκευαστικές εταιρείες που υπήρχαν το 2004 από το Μητρώο Εργοληπτικών Επιχειρήσεων την περίοδο 2004-2011 διαγράφηκαν 176 εταιρείες 3ης έως και 7ης τάξης, εκ συνόλου 712, εκ των οποίων 37 το τελευταίο χρόνο.

ΤΟ ΠΔΕ » Τα δραστικά αυτά στοιχεία παραλαμβάνονται στην εξαμηνιαία έκθεση του Συνδέσμου Ανωνύμων Τεχνικών Εταιριών (ΣΑΤΕ), όπου αναφέρεται ότι στον κλάδο των κατασκευών οι 295.000 αποσολογούμενοι του 1998, αυξήθηκαν σε 400.000 το 2008, για να μειωθούν σε 242.000 το γ' τρίμηνο του 2011. Βασική αιτία αυτής της μεταβολής συνιστά η συνεχής συρρίκνωση του Προγράμματος Δημοσίων Επενδύσεων (ΠΔΕ) από χρόνο σε χρόνο, αλλά και οι αλληπάλληλες περικοπές του εντός του ίδιου χρόνου. \

Είναι χαρακτηριστικό ότι το ΠΔΕ για το 2011 κατά τον προϋπολογισμό είχε προσδιοριστεί στα 8,5 δισ. ευρώ, όμως έκλεισε στα 6,6 δισ. ευρώ μετά τις αλληπάλληλες περικοπές στη διάρκεια του χρόνου (μειωμένο κατά 22,3% ή 1,9 δισ. ευρώ). Ήδη, με την ψήφιση του «Μνημονίου 2», το ΠΔΕ για το 2012 συρρικνώθηκε κατά 400 εκατ. ευρώ (από τα 7,55 στα 7,15 δισ. ευρώ).

Η έκθεση περιγράφει ακόμα τη μείωση του δείκτη παραγωγής και της συμμετοχής του κλάδου στη δημιουργία του ΑΕΠ κατά 9,4% και 3,9% αντίστοιχα το τρίτο τρίμηνο του 2011 σε σύγκριση με το ίδιο τρίμηνο του 2010. Ακόμη, οι συνολικές ακαθάριστες επενδύσεις σε κατασκευές παρουσίασαν μείωση κατά 19,7% το τρίτο τρίμηνο του 2011 έναντι του αντίστοιχου διαστήματος του 2010 ενώ ο δείκτης παραγωγής οικοδομικών έργων, αντίθετα, συρρικνώνεται επί 13 συνεχόμενα τρίμηνα, με περατέρω μείωση κατά 41,7% το τρίτο τρίμηνο του 2011, έναντι του αντίστοιχου διαστήματος του 2010.

Αύξηση πάντως παρουσιάζει ο δείκτης παραγωγής έργων πολιτικού μηχανικού (δημόσια έργα) εμφανίζοντας το τρίτο τρίμηνο του 2011 αύξηση κατά 3,5% έναντι του αντίστοιχου τριμήνου του 2010, ύστερα από διαρκή μείωση επί 11 τρίμηνα. Συνέπεια αυτών είναι:

• Μία στις τρεις εταιρείες να εμφανίζουν ζημιές το 2010 έναντι του

2009. Σημαντικότερη αύξηση του ποσοστού των εργοληπτικών εταιρειών 3ης έως 7ης τάξης που εμφανίζουν ζημιές κατά το 2010 έναντι του 2009, 29,3% του συνόλου έναντι 17,2%, αντίστοιχα.

• Κάθε εταιρεία να κρωστά κατά μέσο όρο 11,8 εκατ. ευρώ το 2010 έναντι 10,8 εκατ. ευρώ το 2009.

• Η μείωση του μέσου κύκλου εργασιών των εταιρειών κατά 16,4% το 2010/2009, από 12,1 εκατ. ευρώ σε 10,1 εκατ. ευρώ.

• Οι συνολικές ακαθάριστες επενδύσεις σε κατασκευές παρουσίασαν μείωση κατά 19,7% το γ' τρίμηνο του 2011 έναντι του αντίστοιχου διαστήματος του 2010, συνεχίζοντας επί 11 συνεχόμενα τρίμηνα την πτωτική πορεία για να φτάσουν μόλις 4 δισ. ευρώ, δηλαδή τη χαμηλότερη τιμή τους τα τελευταία 13 χρόνια.

ΤΙ ΦΤΑΙΕΙ » Η διαφορετική εξέλιξη είναι απότοκος της:

• Μείωσης κατά 28,2% των νέων δημοσίων προϋπολογισμών άνω των 2 εκατ. ευρώ κατά το 2011 έναντι του 2010 (516 έργα, προϋπολογισμού 3,5 δισ. ευρώ).

• Πρωτοφανούς υποχώρησης των παραγγελιών ιδιωτικών έργων, όπως αυτές μετρούνται από τον όγκο των οικοδομικών αδειών, ο οποίος το δεκάμηνο του 2011 ανήλθε μόλις σε 18,4 εκατ. m³, τη χαμηλότερη τιμή των τελευταίων τριάντα ένα (31) ετών, με δεύτερη χαμηλότερη αυτή του 2010 με 29 εκατ. m³.

» **Βασική αιτία της κατάρρευσης του κλάδου η συρρίκνωση του ΠΔΕ φέτος κατά 2 δισ. ευρώ περίπου**

Ρωγμές στις κατασκευές με απώλεια 157.000 θέσεων εργασίας από το 2008

Χάνονται σχεδόν 6.500 θέσεις κάθε μήνα, σύμφωνα με τον Σύνδεσμο Τεχνικών Εταιρειών

Του ΝΙΚΟΥ Χ. ΡΟΥΣΑΝΟΓΛΟΥ

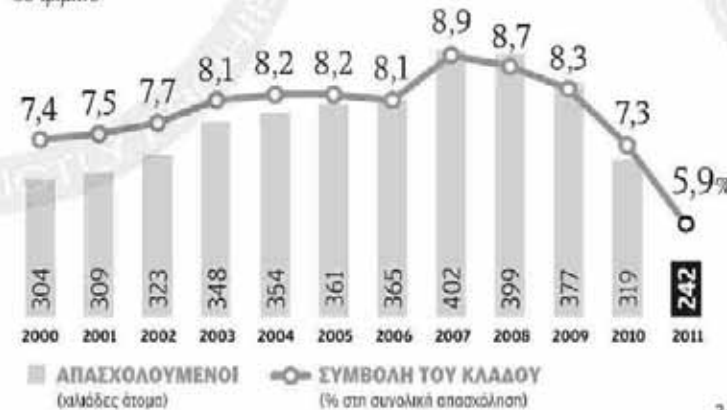
Σε δανή θέση έχει περιέλθει ο κατασκευαστικός κλάδος από την οικονομική κρίση και τη συνεχή συρρίκνωση του Προγράμματος Δημοσίων Επενδύσεων (ΠΔΕ). Όπως αναφέρει στην εξαμηνιαία έκθεσή του ο Σύνδεσμος Ανώτατων Τεχνικών Εταιρειών (ΣΑΤΕ), από το τρίτο τρίμηνο του 2008, δηλαδή λίγο πριν ξεσπάσει η διεθνής οικονομική κρίση, και μέχρι το τρίτο τρίμηνο του 2011, χάθηκαν 157.000 θέσεις εργασίας στον κλάδο των κατασκευών, περισσότερες από κάθε άλλον τομέα στην Ελλάδα. Ειδικότερα, από του 295.000 απασχολούμενους του 1998 και τους 400.000 του 2008, σήμερα ο κλάδος έχει φτάσει να απασχολεί μόλις 242.000 ανθρώπους.

Σύμφωνα με τον ΣΑΤΕ, σε μηνιαία βάση χάνονται πλέον σχεδόν 6.500 θέσεις εργασίας, ως αποτέλεσμα της συνεχούς μείωσης του ΠΔΕ, το οποίο μάλιστα περικόπηκε περαιτέρω προ ολίγων ημερών, καθώς στο πλαίσιο του νέου Μνημονίου εγκρίθηκε η νέα μείωσή του κατά 400 εκατ. ευρώ φέτος, από 7,55 δισ. ευρώ σε 7,15 δισ. ευρώ. Ανάλογες περικοπές είχαν προκύψει και κατά το 2011, καθώς από τα 8,5 δισ. ευρώ του αρχικού προϋπολογισμού, στην πορεία της χρονιάς περικόπηκε σημαντικά, για να ολοκληρωθεί με εκταμιεύσεις 6,6 δισ. ευρώ.

Όπως τονίζεται στην έρευνα, η μείωση αυτή του ΠΔΕ, μαζί με την οικονομική κρίση και τις σοβαρές καθυστερήσεις στην εξόφληση των οφειλών του Δημοσίου προς τις εταιρείες, είχε ως αποτέλεσμα την έξοδο από τον κλάδο του 25% των εταιρειών που λειτουργούσαν το 2004. Ειδικότερα, κατά την περίοδο 2004-2011 διαγράφηκαν από τα

Η απασχόληση στον κατασκευαστικό κλάδο

3ο τρίμηνο



ΠΗΓΗ: ΣΑΤΕ, ΕΛΣΤΑΤ



Η ΚΑΘΗΜΕΡΙΝΗ

Οι συνεχείς μειώσεις του Προγράμματος Δημοσίων Επενδύσεων -κατά 400 εκατ. ευρώ φέτος- θεωρούνται η κύρια αιτία των πιέσεων στον κλάδο.

μπιρώ 176 εταιρείες (από την 3η έως και την 7η εργοληπτική τάξη), επί συνόλου 712 εταιρειών. Εξ αυτών, οι 37 έκλεισαν κατά τη διάρκεια του 2011.

Όσο για τις υπόλοιπες που παραμένουν ενεργές, ο αριθμός των ζημιολογών αυξάνεται σταθερά. Έτσι, το 2010 το 29,3% του συνόλου των εταιρειών εμφάνισε ζημίες, έναντι του 17,2% των εταιρειών το 2009. Επιπλέον, ο μέσος όρος των βραχυπρόθεσμων υποχρεώσεών τους αυξήθηκε κατά 6,2% το 2010, έναντι

του προηγούμενου έτους, και ανήλθαν σε 9 εκατ. ευρώ, από 8,4 εκατ. ευρώ. Συνολικά, κάθε επιχείρηση μεταξύ της 3ης και της 7ης τάξης εμφανίζεται να οφείλει σχεδόν 12 εκατ. ευρώ στα τέλη του 2010, έναντι 10,8 εκατ. ευρώ το 2009. Αντίστοιχα μειωμένος κατά 16,4% είναι και ο κύκλος εργασιών, ο οποίος κατά μέσο όρο διαμορφώθηκε σε 10,1 εκατ. ευρώ το 2010, από 12,1 εκατ. ευρώ το 2009.

Ο ΣΑΤΕ αποδίδει την αρνητική αυτή πορεία των οικονομικών μεγεθών των εταιρειών του κλάδου, η οποία μάλιστα αναμένεται να καταγράψει νέα επιδείνωση όταν δημοσιευθούν τα στοιχεία του 2011, στην κατά 28,2% μείωση του αριθμού των νέων δημοπρασιών, προϋπολογισμού άνω των 2 εκατ. ευρώ κατά το 2011. Συνολικά δημοπρατήθηκαν 370 έργα προϋπολογισμού 3,5 δισ. ευρώ το προηγούμενο έτος, έναντι 516 έργων επίσης 3,5 δισ. ευρώ το 2010. Ταυτόχρονα, ο δείκτης παραγωγής στις κατασκευές συ-

νεχίζει να συρρικνώνεται επί 12 συνεχόμενα τρίμηνα, με αποτέλεσμα να εμφανίζεται μειωμένος κατά 9,4% το τρίτο τρίμηνο του 2011, έναντι του αντίστοιχου τριμήνου του 2010. Έτσι, η συμμετοχή του κλάδου στη δημιουργία του ΑΕΠ συρρικνώνεται επί εννέα συνεχόμενα τρίμηνα, με αποτέλεσμα να καταγράφεται η χαμηλότερη τιμή τα τελευταία 12 χρόνια, μόλις 3,9% το τρίτο τρίμηνο του 2011, έναντι 4,8% το αντίστοιχο διάστημα του 2010 και 8,8% κατά το τέταρτο τρίμηνο του 2006. Μοναδική θετική εξέλιξη είναι η άνοδος του δείκτη παραγωγής έργων πολιτικού μηχανικού (δημόσια έργα) το τρίτο τρίμηνο του 2011 σε ετήσια βάση, έπειτα από 11 διαδοχικά τρίμηνα μειώσεων.

Αιχμές για το ΠΔΕ

Στην έκθεσή του, ο σύνδεσμος αφήνει ξεκάθαρες αιχμές για την πολιτική μείωσης του ΠΔΕ, ως μέθοδο για τη μείωση του ελλείμματος, κάνοντας λόγο για «ε-

παχή πρακτική», αφού, όπως τονίζει, «η επίπτωση στη μείωση του ΑΕΠ είναι και μεγάλη και μόνη και μάλιστα για μακρά περίοδο, με τελικό αποτέλεσμα αντίθετο από τον στόχο. Αδιαμφισβήτητη απόδειξη αποτελεί η συνεχόμενη επί πέντε συναπτά έτη ύφεση που καταγράφεται στη χώρα». Συνεχίζει επισημειώνοντας πως είναι χαρακτηριστικό ότι σήμερα όλοι πλέον αποδέχονται πως για να πετύχει η προσπάθεια της ελληνικής δημοσιονομικής προσαρμογής, απαιτείται να υπάρξει αναπτυξιακή προοπτική στην οικονομία, βασικά προϋπόθεση για τη μακροπρόθεσμη μείωση του χρέους. Κεντρικό ρόλο σε αυτήν την προοπτική καλούνται να διαδραματίσουν οι δημόσιες επενδύσεις υποδομής, είτε από εθνικούς πόρους είτε μέσω του ΕΣΠΑ και άλλων διαρθρωτικών ταμείων, που θα πρέπει να διοχετευθούν και σε μεσαία και μικρά έργα υποδομής, με άμεση απορρόφηση και πολλαπλασιαστικό αποτέλεσμα.

Καταρρέει ο κατασκευαστικός κλάδος

Περίπου 157.000 θέσεις εργασίας χάθηκαν την τελευταία τριετία στον κατασκευαστικό κλάδο. Οι 295.000 απασχολούμενοι του 1998 συζητήθηκαν σε 400.000 το 2008, για να μειωθούν σε 242.000 τα γ'

τρίμηνο του 2011. Χάθηκαν, δηλαδή, μιάμιση φορά περισσότερες θέσεις εργασίας απ' όσες δημιουργήθηκαν στη διάρκεια μιας ολόκληρης δεκαετίας (1998-2008). Αυτό επισημαίνεται στην εξαμηνιαία

έκθεση του ΣΑΤΕ για τις εξελίξεις στον κατασκευαστικό κλάδο (β' εξάμηνο του 2011), δείχνοντας ως βασική αιτία της δραματικής μεταβολής τη συνεχή συρρίκνωση του Προγράμματος Δημοσίων Επενδύσεων από

χρόνο σε χρόνο. Η συρρίκνωση του ΠΔΕ -σε συνδυασμό με τη γενικότερη οικονομική κρίση- οδήγησε στην έξοδο από τον κλάδο μία στις τέσσερις κατασκευαστικές εταιρίες που υπήρχαν το 2004.

Οικονομία

ΑΝΑΛΥΤΙΚΟΙ ΠΙΝΑΚΕΣ ΓΙΑ ΜΕΤΟΧΕΣ ΚΑΙ ΑΜΟΙΒΑΙΑ ΣΤΙΣ ΣΕΛ. 44-45

ΞΕΠΕΡΑΣΑΝ ΤΟ 1,12 ΕΚΑΤ. ΟΙ ΠΟΛΙΤΕΣ ΠΟΥ ΕΚΤΟΠΙΣΤΗΚΑΝ ΑΠΟ ΤΗΝ ΑΓΟΡΑ ΕΡΓΑΣΙΑΣ

Εφιάλητης-ανεργία στο 22,5%

Στο εξηραγματικό για τη Μεταπολίτευση επίπεδο του 22,5% εκτιμάται ότι έχει φτάσει το ποσοστό της πραγματικής ανεργίας στην Ελλάδα φέτος τον Ιανουάριο (χωρίς να συμπεριλαμβάνονται στο ποσοστό είτε όσοι πραγματοποιούν ελάχιστα μεροκάματα με άκρας ελαστικές σχέσεις εργασίας είτε όσοι δουλεύουν με «μαύρα») με βάση τα συμπεράσματα τα οποία προκύπτουν από την πρώτη ανάλυση των νεότερων στοιχείων του ΟΑΕΔ. Χωρίς, μάλιστα, να αποκλείεται η πραγματικότητα να είναι ακόμη χειρότερη, δεδομένο αποτελεί ότι από το σύνολο των πολιτών χωρίς δουλειά οι 2 στους 3 ανήκουν στις ηλικίες δυναμικές και παραγωγικές ηλικίες μεταξύ των 30 και 54 ετών.

Με βάση τα στοιχεία τα οποία δόθηκαν από τον ΟΑΕΔ στη δημοσίευσή, χτες, οι εγγεγραμμένοι στα μητρώα του άνεργου έφτασαν στα 964.915 άτομα, τον πρώτο μήνα του 2012. Φυσικά, όπως συμβαίνει τουλάχιστον τα τελευταία 15 χρόνια, οι αριθμοί του Οργανισμού υπολείπονται κατά πολύ των αντίστοιχων της Ελληνικής Στατιστικής Αρχής επειδή από τις υπηρεσίες του μετρώνται μόνο όσοι οικειοθελώς κάνουν γνωστό ότι είναι χωρίς δουλειά, για παράδειγμα μέσω της διαδικασίας αναγνώρισης των καρτών ανεργίας.

Καλπασμός

Ωστόσο, τα συμπεράσματα τα οποία προκύπτουν από την ανάλυση των στοιχείων του ΟΑΕΔ είναι άκρας ωφέλιμα αφού καταδεικνύουν, πριν ακόμη τα επίσημα στατιστικά της ΕΛΣΤΑΤ, τις τάσεις στην ελληνική αγορά εργασίας. Έτσι, με βάση αυτό το δεδομένο, προκύπτει ότι από τον

ΟΙ ΑΡΙΘΜΟΙ

9% αύξηση παρουσίασε ο αριθμός των ανέργων από τον Νοέμβριο του 2011 μέχρι και τον Ιανουάριο του 2012, με βάση τον ΟΑΕΔ.

1.526 νέες αιτήσεις επιδόματος ανεργίας την ημέρα υποβλήθηκαν στον Οργανισμό Απασχόλησης μέσα στον πρώτο μήνα του '12.

1 στους 3 ανέργους παραμένει χωρίς δουλειά για περισσότερους από 12 μήνες.

ΝΑΣΟΣ ΧΑΤΖΗΣΑΚΟΣ
natzitsakos@e-typos.com

Νοέμβριο του 2011 (τον τελευταίο μήνα σε σχέση με τον οποίο έχουν δοθεί επίσημα ποσοστά από την Ελληνική Στατιστική Αρχή) μέχρι και τον



Οι εγγεγραμμένοι άνεργοι στα μητρώα του ΟΑΕΔ έφτασαν στα 964.915 άτομα τον Ιανουάριο.

Ιανουάριο του 2012 ο αριθμός των ανέργων παρουσιάζει μια περαιτέρω δραματική αύξηση της τάξης του 9%. Αρα, μέσα από αυτή την ανάλυση διαφαίνεται ότι από το 20,9% του Νοεμβρίου (συνολικά 1,02 εκατ. άνεργους) το ποσοστό τον πρώτο μήνα του τρέχοντος έτους εκτιμάται

πως έχει ανέλθει στο 22,5%, με τον αριθμό των ανέργων να έχει φτάσει στο 1,12 εκατ.

Επισημαίνεται ότι εάν ληφθεί ως δεδομένο ότι από τον Σεπτέμβριο του '11 και μετά, από την ΕΛΣΤΑΤ δίδονται στοιχεία σε σχέση με την ανεργία τα οποία δεν είναι οριστικά (με την

ΚΑΤΑΣΚΕΥΕΣ

Χάνουν τη δουλειά τους 6.466 άτομα κάθε μήνα

ΣΕ ΤΡΙΑ ΧΡΟΝΙΑ κάθηκαν μία φορά περισσότερες θέσεις εργασίας απ' όσες δημιουργήθηκαν επί δέκα χρόνια στον κατασκευαστικό κλάδο, επισημαίνει ο Πανελλήνιος Σύνδεσμος Ανωνύμων Τεχνικών Εταιρειών και ΕΠΕ (ΣΑΤΕ). Σύμφωνα με την εξαμηνιαία έκθεση του Συνδέσμου, την τρίτη 2008-2011 κάθηκαν 157.000 θέσεις εργασίας από τον κατασκευαστικό κλάδο - περισσότερες από ό,τι σε κάθε άλλο κλάδο οικονομικής δραστηριότητας στην Ελλάδα! Κατά τον ΣΑΤΕ, η έξοδος στην ανεργία τον τελευταίο χρόνο κινείται με ρυθμό 6.466 εργαζομένων το μήνα. Συγκεκριμένα, στον κλάδο των κατασκευών οι 295.000 απασχολούμενοι του 1998 αυξήθηκαν σε 400.000 το 2008, για να μειωθούν σε 242.000 το Γ' τρίμηνο του 2011. Βασική αιτία αυτής της δραματικής μεταβολής, τονίζει ο Σύνδεσμος, συνιστά η συνεχής συρρίκνωση του Προγράμματος Δημοσίων Επενδύσεων από χρόνο σε χρόνο.

ΜΙΧΑΗΛΗΣ ΜΥΓΙΑΚΗΣ

«Τσουνάμι» απολύσεων και... σφαγές μισθών

ΜΙΑ στις δύο εταιρίες πέρυσι προκήρυσαν σε μειώσεις μισθών και θέσεων εργασίας, σύμφωνα με στοιχεία έρευνας της ΚΡΜΓ σε δείγμα 241 ελληνικών επιχειρήσεων, τα οποία έγιναν γνωστά χτες. Συγκεκριμένα, με βάση τα στοιχεία αυτής της έρευνας:

1 Το 50% των εταιριών που συμμετείχαν έδωσε μνημονικές αυξήσεις σε όλες τις κατηγορίες των εργαζομένων.

2 Μία στις δύο από τις εταιρίες που έλαβαν μέρος στην έρευνα προκήρυσαν σε μειώσεις αποδοχών σε -τουλάχιστον- μία κατηγορία εργαζομένων τους. Σχεδόν σε όλες τις περιπτώσεις προβλέπεται ότι οι περικοπές θα είναι μόνιμες.

3 Οι 3 στις 4 εταιρίες του δείγματος προχώρησαν μέσα στο 2010 και σε μείωση θέσεων εργασίας.

απόκλιση από τα τελικά δεδομένα της Eurostat, δηλαδή της στατιστικής υπηρεσίας της Ε.Ε., να φτάνει στις 50.000 ανέργους ή στη μία επιπλέον ποσοστιαία μονάδα) αυτό σημαίνει ότι δεν αποκλείεται το πραγματικό ποσοστό να έχει «αγγίξει» ακόμη και το 23%. Σε αυτή την περίπτωση ο αριθμός των ανέργων, ήδη, θα έχει φτάσει περίπου στο 1,2 εκατ. άτομα και έπεται ακόμη πιο δραματική συνείδηση, ελέω Μνημονίου 2...

Από την ανάλυση των τελευταίων στοιχείων του ΟΑΕΔ για τον Νοέμβριο του 2011 προκύπτει ακόμη ότι από το σύνολο των 964.915 εγγεγραμμένων ανέργων οι 601.632 ανήκουν στην ηλικιακή ομάδα μεταξύ 30 και 53 ετών. Από τα ίδια δεδομένα διαφαίνεται πως ο ένας στους 3 ανέργους παραμένει πλέον χωρίς εργασία για χρονικό διάστημα μεγαλύτερο των 12 μηνών. ■

Σε κατάρρευση ο κατασκευαστικός κλάδος

Σε τρία χρόνια χάθηκαν μιάμιση φορά περισσότερες θέσεις εργασίας απ' όσες δημιουργήθηκαν επί δέκα χρόνια, σύμφωνα με το ΣΑΤΕ

Μέσα στα τελευταία τρία χρόνια χάθηκαν όχι μία αλλά μιάμιση φορά περισσότερες θέσεις εργασίας στον κατασκευαστικό κλάδο από όσες δημιουργήθηκαν στη διάρκεια μια ολόκληρης δεκαετίας (1998-2008)! Μάλιστα, στο συγκεκριμένο κλάδο χάθηκαν οι περισσότερες θέσεις από κάθε άλλο κλάδο οικονομικής δραστηριότητας στην Ελλάδα. Τα παραπάνω «ηττολογικά» εγρήματα καταγράφονται στην εξαιρετικά έκθεση του Πανελληνίου Συνδέσμου Τεχνικών Εταιριών (ΣΑΤΕ) για τις εξελίξεις στον κατασκευαστικό κλάδο (Β' εξάμηνο του 2011), η οποία δόθηκε χτες στη δημοσιότητα.

Ειδικότερα, σύμφωνα με ανακοίνωση του ΣΑΤΕ, από το 2008 έως το 2011 συνολικά 157.000 άτομα έχασαν τη δουλειά τους. Το 1998 στον κλάδο απασχολούνταν 295.000, τα οποία ανήλθαν σε 400.000 το 2008, για να μειωθούν σε 242.000 το Γ' τρίμηνο του 2011.

Βασική αιτία αυτής της δραματικής μεταβολής, κατά τον ΣΑΤΕ, συνιστά η συνεχής συρρίκνωση του Προγράμματος Δημοσίων Επενδύσεων (ΠΔΕ) από χρόνο σε χρόνο, αλλά και οι αλληλεπληρούς περικοπές του εντός του ίδιου χρόνου. Είναι χαρακτηριστικό, τονίζει ο ΣΑΤΕ, ότι το ΠΔΕ για το 2011 κατά τον προϋπολογισμό είχε προοριστεί στα 8,5 δισ. ευρώ, όμως έκλεισε στα 6,6 δισ. ευρώ μετά τις αλληλεπληρούς περικοπές στη διάρκεια του χρόνου (μειωμένο κατά 22,3% ή 1,9 δισ. ευρώ). Ο Σύνδεσμος αναφέρει ακόμη ότι ήδη με την ψήφιση του «Μνημονίου 2», το ΠΔΕ για το 2012 συρρικνώθηκε κατά 400 εκατ. ευρώ (από τα 7,55 στα 7,15 δισ. ευρώ) και προσθέτει ότι η γενικότερη οικονομική κρίση, οδήγησε στην έξοδο από το κλάδο μια στις τέσσερις κατασκευαστικές εταιρείες που υπήρχαν το 2004.

Ειδικότερα, από το Μητρώο Εργοληπτικών Επιχειρήσεων την περίοδο 2004-2011 διαγράφηκαν 176 εταιρείες 3ης έως και 7ης τάξης, επί συνόλου 712, εκ των οποίων 37 το τελευταίο χρόνο.

Η έκθεση περιγράφει ανάγλυφα την κατάρρευση του κλάδου. Μεταξύ άλλων τονίζεται ότι η συμμετοχή του κλάδου στην δημιουργία του ΑΕΠ, συρρικνώνεται επί εννέα συνεχόμενα τρίμηνα και ότι ο δείκτης παραγωγής οικοδομικών έργων συρρικνώνεται επί 13 συνεχόμενα τρίμηνα. Συνέπεια όλων αυτών, σύμφωνα με τον ΣΑΤΕ είναι το σύνολο των επιχειρήσεων του



κλάδου να αντιμετωπίζει οξυγόνα προβλήματα, τα οποία εντανακλώνεται σε σημαντικότητα αύξηση του ποσοστού των εργαλειακών εταιρειών 3ης έως 7ης τάξης που εμφανίζουν ζημιές κατά το 2010 έναντι του 2009, επιδείνωση του μέσου μεγέθους των βραχυπρόθεσμων υποχρεώσεων κατά 6,2% στο ίδιο διάστημα και μείωση του μέσου κύκλου εργασιών των εταιρειών.

«Η δυσμενής αυτή εξέλιξη είναι απότοκος της μείωσης κατά 28,2% του ετήσιου των νέων δημοπρασιών προϋπολογισμού άνω των 2 εκ. € κατά το 2011 [...] πρωτοφανούς μείωσης των παραγγελιών ιδιωτικών έργων, όπως αυτές μετριοούνται από τον όγκο των οικοδομικών αδειών», τονίζεται στην ανακοίνωση.

Όπως σημειώνεται στην έκθεση, αυτό που πρέπει να γίνει αντιληπτό είναι ότι η περικοπή του ΠΔΕ, ως μέθοδος για την μείωση του ελλείμματος, «είναι μία ιδιαίτερα επαχθής πρακτική, αφού η επίπτωση στη μείωση του ΑΕΠ είναι και μεγάλη και μόνιμη και μάλιστα για μακρά περίοδο με τελικό αποτέλεσμα αντίθετο από τον στόχο».

«Σήμερα όλοι πλέον αποδέχονται πως για να πετύχει η προσπάθεια της

ελληνικής δημοσιονομικής προσαρμογής, απαιτείται να υπάρξει αναπτυξιακή προοπτική στην οικονομία, βασική προϋπόθεση για την μακροπρόθεσμη μείωση του χρέους. Κεντρικό ρόλο σε αυτήν την προοπτική καλούνται να διαδραματίσουν οι δημόσιες επενδύ-

σεις υποδομής, είτε από εθνικούς πόρους, είτε μέσω του ΕΣΠΑ και άλλων διαρθρωτικών ταμείων, οι οποίοι θα πρέπει να διοχετευτούν και σε μεσαία και μικρά έργα υποδομής, με άμεση απορρόφηση και πολλαπλασιαστικό αποτέλεσμα», σημειώνει ο Σύνδεσμος.

ΚΑΤΑΣΚΕΥΕΣ

Υπό κατάρρευση ο κλάδος κατασκευών

Ζημιογόνα το 2010
1 στις 3 εταιρείες

Σελ. 9



Υπό κατάρρευση ο κλάδος κατασκευών

Χάθηκαν 157.000 θέσεις εργασίας την περίοδο 2008-2011

Υψηλή ανεργία στον κλάδο, σημαντική αύξηση των υποχρεώσεων των εταιρειών και ζημιές για σχεδόν 1 στις 3 εταιρείες, είναι τα στοιχεία που συνθέτουν την εικόνα του κατασκευαστικού κλάδου, με τις προοπτικές να διαγράφονται δυσόχιες από την περαιτέρω περικοπή του Προγράμματος Δημοσίων Επενδύσεων.

Όπως καταδεικνύουν τα στοιχεία της εξαμηνιαίας έκθεσης του ΣΑΤΕ (Πανελληνίος Σύνδεσμος Τεχνικών Εταιρειών) για τις εξελίξεις στον κατασκευαστικό κλάδο (Β' εξάμηνο του 2011), η οποία δόθηκε χθες στη δημοσιότητα, μέσα σε τρία χρόνια (2008-2011) χάθηκαν 157.000 θέσεις εργασίας από τον κατασκευαστικό κλάδο -περισσότερες από κάθε άλλο κλάδο οικονομικής δραστηριότητας στην Ελλάδα- δηλαδή, μείωση κατά περίπου 20% απ' όσες θέσεις εργασίας δημιουργήθηκαν στη διάρκεια μιας ολόκληρης δεκαετίας (1998-2008).

Σημειώνεται, στον κλάδο των κατασκευών οι 295.000 απασχολούμενοι του 1998, αυξήθηκαν σε 400.000 το 2008, για να μειωθούν σε 242.000 το Γ' τρίμηνο του 2011.

Βασική αιτία αυτής της δραματικής μεταβολής συνιστά η συνεχής συρρίκνωση του ΠΔΕ από χρόνο σε χρόνο, αλλά και οι αλληλέπληρες περιπτώσεις του ενός του ίδιου χρόνου. Είναι χαρακτηριστικό, όπως αναφέρεται, ότι το ΠΔΕ για το 2011 κατά τον προϋπολογισμό είχε προοριστεί στα 8,5 δισ. ευρώ, όμως έκλεισε στα 6,6 δισ. μετά τις αλληλέπληρες περιπτώσεις στη διάρκεια του χρόνου (μειωμένο κατά 22,3% ή 1,9 δισ.). Ήδη με την ψήφιση του 'Μνημονίου 2', το ΠΔΕ για το 2012 συρρικνώθηκε κατά 400 εκ. (από τα 7,55 δισ. στα 7,15 δισ.). Η συρρίκνωση του ΠΔΕ -σε συνδυασμό με τη γενικότερη οικονομική κρίση- οδήγησε στην έξοδο από το κλάδο μια στις τέσσερις κατασκευαστικές εταιρείες που υπήρχαν το 2004.

Ειδικότερα, από το Μητρώο Εργοληπτικών Επιχειρήσεων την περίοδο 2004-2011 διαγράφηκαν 176 εταιρείες 3ης έως και 7ης τάξης, επί συνόλου 712, εκ των οποίων 37 το τελευταίο χρόνο. Στην έκθεση περιγράφεται επίσης η δραματική επιδείνωση του συνόλου της οικονομικής δραστηριότητας στη χώρα μας. Ειδικότερα:

- Ο δείκτης παραγωγής στις



κατασκευές (σύνολο κλάδου) συνεχίζει να συρρικνώνεται επί 12 συνεχόμενα τρίμηνα και εμφανίζεται μειωμένος κατά 9,4% το γ' τρίμηνο του 2011 έναντι του αντίστοιχου τριμήνου του 2010,

- η συμμετοχή του κλάδου στη δημιουργία του ΑΕΠ συρρικνώνεται επί 9 συνεχόμενα τρίμηνα και καταγράφει χαμηλό 12ετίς στο γ' τρίμηνο του 2011, μόλις στο 3,9%,

- οι συνολικές ακαθάριστες επενδύσεις σε κατασκευές παρουσίασαν μείωση κατά 19,7% το γ' τρίμηνο του 2011 και έφθασαν μόλις 4 δισ., δηλαδή χαμηλό 13 ετών,

- ο δείκτης παραγωγής έργων πολιτικού μηχανικού (δημόσια έργα) εμφανίζει το αύξηση κατά 3,5%, ύστερα από διαρκή μείωση επί 11 τρίμηνα,

- ο δείκτης παραγωγής οικοδομικών έργων, αντίθετα, συρρικνώνεται επί 13 συνεχόμενα τρίμηνα, με περαιτέρω μείωση κατά 41,7% το γ' τρίμηνο του 2011, (χαμηλότερη τιμή από το 2000), με αποτέλεσμα να αντιστοιχεί μόλις στο 1/5 της τιμής του 2005.

Συμπέρα όλων αυτών είναι το σύνολο των επιχειρήσεων του κλάδου να αντιμετωπίζει οξυτάτα προβλήματα, τα οποία αντανakλώνται σε:

- Σημαντικότερη αύξηση του ποσοστού των εργοληπτικών εταιρειών 3ης έως 7ης τάξης που εμφανίζουν ζημιές κατά το 2010 έναντι του 2009, 29,3% του συνόλου έναντι 17,2%, αντίστοιχα,

- επιδείνωση του μέσου μεγέθους των βραχυπρόθεσμων υποχρεώσεων κατά 6,2% το 2010 έναντι του 2009 -από 8,4 εκατ. σε 9,0 εκατ., με αποτέλεσμα, κάθε εταιρεία των τάξεων 3η-7η του ΜΕΕΠ, κατά μέσο όρο, να χρωστά 11,8 ε-

κατ. το 2010 έναντι 10,8 εκατ. το 2009 (+9,2%),

- μείωση του μέσου κύκλου εργασιών των εταιρειών 3ης-7ης τάξης κατά 16,4% το 2010/2009, από 12,1 εκατ. σε 10,1 εκατ. ευρώ.

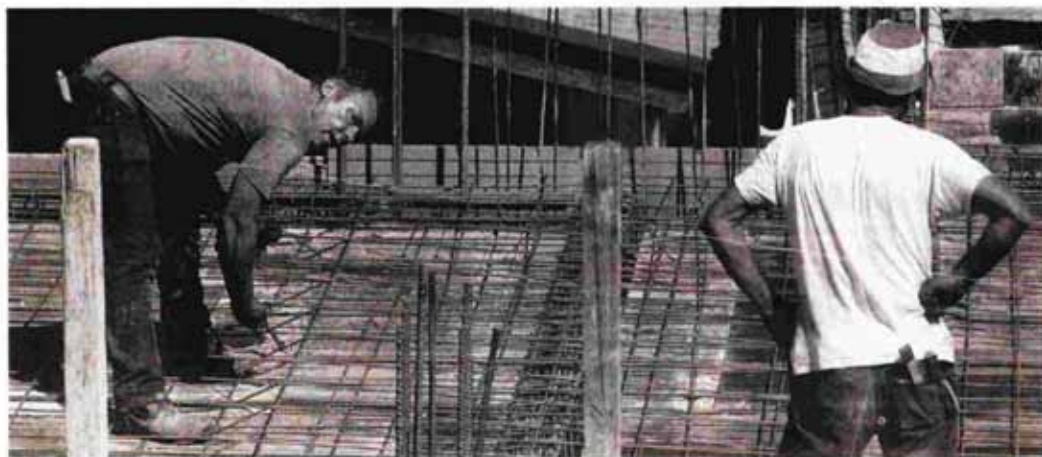
Η δυσμενής αυτή εξέλιξη είναι απότοκος της:

- μείωσης κατά 28,2% του πλήθους των νέων δημοπρασιών προϋπολογισμού άνω των 2 εκατ. κατά το 2011 (370 έργα, προϋπολογισμού 3,5 δισ.) έναντι του 2010 (516 έργα, προϋπολογισμού 3,5 δισ.), με αμετάβλητο τον συνολικό προϋπολογισμό και

- πρωτοφανούς μείωσης των παραγγελιών ιδιωτικών έργων, όπως αυτές μετρούνται από τον όγκο των οικοδομικών αδειών, ο οποίος το δεκάμηνο Ιανουαρίου-Οκτωβρίου 2011 ανήλθε μόλις σε 18,4 εκ. m³, τη χαμηλότερη τιμή των τελευταίων 31 ετών.

Κατά τις εκτιμήσεις και του ΣΑΤΕ, βασικές αιτίες των νέων οξυτάτων προβλημάτων που αντιμετωπίζει ο κλάδος των κατασκευών αποτελούν, μεταξύ άλλων, η απομείωση/αδυναμία εφαρμογής των αναγκαίων αναπροσαρμογών του δημοσίου ταμεία, η επί δεκάετη αδυναμία αξιοποίησης των δεσμευμένων πόρων του ΕΣΠΑ για την υλοποίηση έργων υποδομής και άλλων δράσεων κατά της ανεργίας και η αδυναμία διοχέτευσης ρευστότητας στην αγορά.

Όπως σημειώνεται στην έκθεση, αυτό που πρέπει να γίνει αντιληπτό είναι ότι η περικοπή του ΠΔΕ, ως μέθοδος για την μείωση του ελλείμματος, είναι μία ιδιαίτερα επαχθής πρακτική, αφού η επίπτωση στην μείωση του ΑΕΠ είναι και μεγάλη και μόνιμη και μάλιστα για μακρά περίοδο, με τελικό αποτέλεσμα αντίθετο από τον στόχο.



ΣΤΟΙΧΕΙΑ-ΣΟΚ ΑΠΟ ΤΟΝ ΠΑΝΕΛΛΗΝΙΟ ΣΥΝΔΕΣΜΟ ΤΕΧΝΙΚΩΝ ΕΤΑΙΡΕΙΩΝ

157.000 απολυμένοι στον κατασκευαστικό κλάδο σε τρία χρόνια

Οι χαμένες θέσεις της τριετίας 2008-2011 είναι μιάμιση φορά περισσότερες από όλες τις θέσεις εργασίας που άνοιξαν στη διάρκεια της δεκαετίας 1998-2008!

Μέσα σε μόλις τρία χρόνια (2008-2011), ο κατασκευαστικός κλάδος απώλεσε σχεδόν 157.000 θέσεις εργασίας (περισσότερες από κάθε άλλο κλάδο οικονομικής δραστηριότητας στην Ελλάδα), δηλαδή μιάμιση φορά περισσότερες από τις θέσεις εργασίας που δημιουργήθηκαν στη διάρκεια μιας ολόκληρης δεκαετίας (1998-2008)!

Σύμφωνα με τον Πανελλήνιο Σύνδεσμο Τεχνικών Εταιρειών (ΣΤΕΤΕ), στον κλάδο των κατασκευών οι 295.000 αποσπασμένοι το 1998 αυξήθηκαν σε 400.000 το 2008, για να μειωθούν σε 242.000 στο τρίτο τρίμηνο του 2011. Βασική αιτία αυτής της δραματικής μεταβολής αποτελεί η αιχμηρή συρρίκνωση του Προγράμματος Δημοσίων Επενδύσεων (ΠΔΕ) από χρόνο σε χρόνο, αλλά και οι αλληπάλλυλες περικοπές του εντός του ίδιου έτους. Έτσι, είναι χαρακτηριστικό ότι το ΠΔΕ για το 2011 είχε προσδιοριστεί κατά τον προϋπολογισμό στα 8,5 δισ. ευρώ, έληξε ωστόσο στα 6,6 δισ. ευρώ μετά τις αλληπάλλυλες περικοπές στη διάρκεια του χρόνου (μειωμένο κατά 22,3% ή 1,9 δισ. ευρώ).

Λουκέτο έβαλε ένας στους τέσσερις

Ήδη, με την ψήφιση του Μνημονίου II, το ΠΔΕ για το 2012 συρρικνώθηκε κατά 400 εκατ. ευρώ (από

το 7,55 στα 7,15 δισ. ευρώ). Αυτή η συρρίκνωση του ΠΔΕ, σε συνδυασμό με τη γενικότερη οικονομική κρίση, οδήγησε σε έξοδο από τον κλάδο μία στις τέσσερις κατασκευαστικές εταιρείες που υπήρχαν το 2004.

Ειδικότερα, από το Μητρώο Εργοληπτικών Επιχειρήσεων (ΜΕΕΠ) την περίοδο 2004-2011 διαγράφηκαν 176 εταιρείες 3ης έως και 7ης τάξης (επί συνόλου 712), εκ των οποίων 37 το τελευταίο χρόνο.

Σε πλήρη κατάρρευση

Τα αποκλυπτικά αυτά ευρήματα καταγράφονται, μεταξύ άλλων, στην εξαμηνιαία έκθεση του ΣΤΕΤΕ για τις εξελίξεις στον κατασκευαστικό κλάδο (β' εξάμηνο του 2011), η οποία δόθηκε χθες στη δημοσιότητα. Η έκθεση δεν περιγράφει απλώς ανάκληρα την κατάρρευση του κλάδου, αλλά ερμηνεύει σε μεγάλο

βαθμό και τη δραματική επιδείνωση του συνόλου της οικονομικής δραστηριότητας στη χώρα μας.

Ειδικότερα:

- Ο δείκτης παραγωγής στις κατασκευές (σύνολο κλάδου) συνεχίζει να συρρικνώνεται επί 12 συνεχόμενα τρίμηνα, με αποτέλεσμα να εμφανίζεται μειωμένος κατά 9,4% στο τρίτο τρίμηνο του 2011, έναντι του αντίστοιχου τριμήνου του 2010.
- Η συμμετοχή του κλάδου στη δημιουργία του ΑΕΠ συρρικνώνεται επί 9 συνεχόμενα τρίμηνα, με αποτέλεσμα να καταγράφεται η χαμηλότερη τιμή της τα τελευταία 12 έτη (μόλις 3,9% στο τρίτο τρίμηνο του 2011, έναντι 4,8% της ίδιας περιόδου του 2010 και 8,8% του 5' τριμήνου του 2006).
- Οι συνολικές ακαθάριστες επενδύσεις σε κατασκευές παρουσίασαν μείωση κατά 19,7% στο τρίτο

τρίμηνο του 2011, έναντι του αντίστοιχου διαστήματος του 2010, συνεχίζοντας επί 11 συνεχόμενα τρίμηνα την πτωτική πορεία, για να φτάσουν στα μόλις 4 δισ. ευρώ (δηλαδή, στη χαμηλότερη τιμή τους τα τελευταία 13 χρόνια).

- Ο δείκτης παραγωγής έργων πολιτικού μηχανικού (δημόσια έργα) εμφανίζει στο τρίτο τρίμηνο του 2011 αύξηση κατά 3,5% έναντι του αντίστοιχου τριμήνου του 2010, ύστερα από διαρκή μείωση επί 11 τρίμηνα.
- Ο δείκτης παραγωγής οικοδομικών έργων, αντίθετα, συρρικνώνεται επί 13 συνεχόμενα τρίμηνα, με περαιτέρω μείωση κατά 41,7% στο τρίτο τρίμηνο του 2011, έναντι του αντίστοιχου διαστήματος του 2010, καταγράφοντας τη χαμηλότερη τιμή από το 2000, με αποτέλεσμα να αντιστοιχεί μόλις στο 1/5 της τιμής του 2005.

ΠΩΣ ΕΡΜΗΝΕΥΕΤΑΙ Η ΜΕΤΑΒΟΛΗ

Μεγαλώνουν οι ζημιές, ενώ αυξάνονται οι υποχρεώσεις των εργοληπτικών εταιρειών

Συνέπεια όλων αυτών είναι το σύνολο των επιχειρήσεων του κλάδου να αντιμετωπίζει οξυτάτα προβλήματα, τα οποία αντανακλώνται σε:

- Σημαντικότερη αύξηση του ποσοστού των εργοληπτικών εταιρειών 3ης έως και 7ης τάξης που εμφανίζουν ζημιές κατά το 2010 έναντι του 2009 (29,3% του συνόλου έναντι 17,2%, αντίστοιχα).

- Επιδείνωση του μέσου μεγέθους των βραχυπρόθεσμων υποχρεώσεων κατά 6,2% το 2010 έναντι του 2009 (από 8,4 εκατ. σε 9,0 εκατ., με αποτέλεσμα κάθε εταιρεία των τάξεων 3η-7η του ΜΕΕΠ, κατά μέσο όρο, να χρωστά 11,8 εκατ. το 2010, έναντι 10,8 εκατ. το 2009, ήτοι αύξηση 9,2%).
- Μείωση του μέσου κύκλου εργασιών των εταιρειών 3ης-7ης

τάξης του ΜΕΕΠ κατά 16,4% το 2010/2009 (από 12,1 εκατ. σε 10,1 εκατ.).

Αυτή η δυσμενής εξέλιξη αποτελεί απότοκο:

- της μείωσης κατά 28,2% του πλήθους των νέων δημοπρασιών προϋπολογισμού άνω των 2 εκατ. κατά το 2011 (370 έργα, προϋπολογισμού 3,5 δισ.) έναντι του 2010 (516 έργα, προϋπολογισμού 3,5 δισ.), με αμε-

«Στο κόκκινο» ο κλάδος

Κατά τις εκτιμήσεις του ΣΤΕΤΕ, βασικές αιτίες της αυξημένης κρισιμότητας στην οποία έχει περιέλθει η ελληνική οικονομία (και, κατ' επέκταση, των οξυτάτων προβλημάτων που αντιμετωπίζει ο κλάδος των κατασκευών) αποτελούν:

01 Η στολίμια/αδυναμία εφαρμογής των αναγκαίων αναπροσαρμογών του δημοσίου τομέα (κατάργηση περιττών φορέων, αποκρατικοποιήσεις, συνέχιση διαβλητών διαδικασιών προσλήψεων, ισοπεδωτικές οριζόντιες μειώσεις στις αμοιβές των δημοσίων λειτουργιών).

02 Η επί τριετία συγκρότηση ενός αδύναμου και αδύνατου φορολογικού μηχανισμού, που θα μειώσει τη φοροδιαφυγή και τη φοροαποφυγή, ενώ θα εισπράττει τους επιβαλλόμενους φόρους χωρίς να μετακυλίει στο μέλλον την εισπράξη τους, είτε με αλληπάλλυλες ρυθμίσεις είτε με συνεχείς παρατάσεις όλων των φορολογικών υποχρεώσεων.

03 Η επί διετία αδυναμία αξιοποίησης των δεσμευμένων πόρων του ΕΣΠΑ για την υλοποίηση έργων υποδομής και άλλων δράσεων κατά της ανεργίας.

04 Η αδυναμία διοκτέυσης ρευστότητας στην αγορά.

τόβλοτο τον συνολικό προϋπολογισμό, και

- της πρωτοφανούς μείωσης των παραγγελιών ιδιωτικών έργων, όπως αυτές μετρούνται από τον όγκο των οικοδομικών αδειών, ο οποίος το πρώτο δεκάμηνο του 2011 ανήλθε μόλις σε 18,4 εκατ. m³ (τη χαμηλότερη τιμή των τελευταίων τριάντα ενός ετών, με δεύτερη χαμηλότερη αυτή του 2010, με 29 εκατ. m³).