

2009-12-23

ICS: 93.160

ΕΛΟΤ ΤΠ 1501-08-06-08-06:2009

**ΕΛΛΗΝΙΚΗ ΤΕΧΝΙΚΗ
ΠΡΟΔΙΑΓΡΑΦΗ
HELLENIC TECHNICAL
SPECIFICATION**

ΕΛΟΤ

Προκατασκευασμένα Φρεάτια από σκυρόδεμα

Prefabricated concrete manholes

Κλάση τιμολόγησης: 5

ΕΛΟΤ ΤΠ 1501-08-06-08-06:2009

Πρόλογος

Η παρούσα Ελληνική Τεχνική προδιαγραφή ΕΛΟΤ ΤΠ 1501-08-06-08-06 «**Προκατασκευασμένα Φρεάτια από Σκυρόδεμα**» βασίζεται στην Προσωρινή Εθνική Τεχνική Προδιαγραφή (ΠΕΤΕΠ) που συντάχθηκε από το Ινστιτούτο Οικονομίας Κατασκευών (ΙΟΚ) υπό την εποπτεία της 2^{ης} Ομάδας Διοίκησης Έργου (2^η ΟΔΕ) του Υπουργείου Περιβάλλοντος Χωροταξίας και Δημοσίων Έργων (ΥΠΕΧΩΔΕ).

Την επεξεργασία και την έκδοση της παρούσας Ελληνικής Τεχνικής προδιαγραφής ΕΛΟΤ ΤΠ 1501-08-06-08-06, ανέλαβε η Ειδική Ομάδα Έργου ΕΟΕ Ε της ΕΛΟΤ ΤΕ 99 «Προδιαγραφές τεχνικών έργων», τη γραμματεία της οποίας έχει η Διεύθυνση Τυποποίησης του Ελληνικού Οργανισμού Τυποποίησης (ΕΛΟΤ).

Το κείμενο της παρούσας Ελληνικής Τεχνικής Προδιαγραφής ΕΛΟΤ ΤΠ 1501-08-06-08-06 εγκρίθηκε την 23^η Δεκεμβρίου 2009 από την ΕΛΟΤ ΤΕ 99 σύμφωνα με τον κανονισμό σύνταξης και έκδοσης ελληνικών προτύπων και προδιαγραφών.

© ΕΛΟΤ 2009

Όλα τα δικαιώματα έχουν κατοχυρωθεί. Εκτός αν καθορίζεται διαφορετικά, κανένα μέρος αυτού του Προτύπου δεν επιτρέπεται να αναπαραχθεί ή χρησιμοποιηθεί σε οποιαδήποτε μορφή ή με οποιοδήποτε τρόπο, ηλεκτρονικό ή μηχανικό, περιλαμβανομένων φωτοαντιγραφίσις και μικροφίλμ, δίχως γραπτή άδεια από τον εκδότη.

ΕΛΛΗΝΙΚΟΣ ΟΡΓΑΝΙΣΜΟΣ ΤΥΠΟΠΟΙΗΣΗΣ Α.Ε.
Αχαρνών 313, 111 45 Αθήνα

Περιεχόμενα

| | |
|---|----------|
| Εισαγωγή | 2 |
| 1 Αντικείμενο | 3 |
| 2 Τυποποιητικές παραπομπές | 3 |
| 3 Όροι και ορισμοί | 3 |
| 3.1 Τυποποιημένα φρεάτια δικτύων | 3 |
| 4 Απαιτήσεις | 4 |
| 4.1 Προκατασκευασμένα φρεάτια | 4 |
| 4.2 Σκυρόδεμα | 5 |
| 4.3 Οπλισμός | 5 |
| 4.4 Οπλισμός από χαλύβδινες ίνες | 5 |
| 4.5 Χυτοσιδηρές βαθμίδες | 5 |
| 4.6 Ελαστομερείς δακτύλιοι | 6 |
| 5 Τοποθέτηση έλεγχοι | 6 |
| 5.1 Γενικά | 6 |
| 5.2 Τοποθέτηση των φρεατίων στην προβλεπόμενη θέση | 6 |
| 5.3 Προστατευτικές στρώσεις | 7 |
| 5.4 Έλεγχοι | 7 |
| 6 Δοκιμές | 8 |
| 6.1 Δοκιμή αντοχής του φρεατίου σε κατακόρυφο φορτίο | 8 |
| 6.2 Δοκιμές υλικού πλήρωσης φατνών | 8 |
| 7 Όροι και απαιτήσεις υγείας - ασφάλειας εργαζομένων και προστασίας περιβάλλοντος .. | 8 |
| 7.1 Πηγές κινδύνου κατά την εκτέλεση των εργασιών | 8 |
| 7.2 Μέτρα υγείας - ασφάλειας | 8 |
| 8 Τρόπος επιμέτρησης | 9 |

ΕΛΟΤ ΤΠ 1501-08-06-08-06:2009

© ΕΛΟΤ

Εισαγωγή

Η παρούσα Ελληνική Τεχνική Προδιαγραφή εντάσσεται στη σειρά των Π.Ε.ΤΕ.Π που έχουν προετοιμασθεί από το ΥΠΕΧΩΔΕ και το ΙΟΚ και οι οποίες πρόκειται να εφαρμοστούν στην κατασκευή των δημοσίων τεχνικών έργων στην χώρα, με σκοπό την παραγωγή έργων άριτων και ικανών να ανταποκριθούν και να ικανοποιήσουν τις ανάγκες που υπέδειξαν την κατασκευή τους και να αποβούν επωφελή για το κοινωνικό σύνολο.

Ο ΕΛΟΤ ανέλαβε την υποχρέωση να επεξεργασθεί και να εκδώσει τις ΠΕΤΕΠ ως Ελληνικές Τεχνικές Προδιαγραφές (ΕΛΟΤ ΤΠ – ΕΤΕΠ) σύμφωνα με τις διαδικασίες που προβλέπονται στον Κανονισμό σύνταξης και έκδοσης Ελληνικών Προτύπων και Προδιαγραφών και στον Κανονισμό σύστασης και λειτουργίας Τεχνικών Οργάνων Τυποποίησης.

Προκατασκευασμένα Φρεάτια από Σκυρόδεμα

1 Αντικείμενο

Οι εργασίες που προδιαγράφονται στην παρούσα Προδιαγραφή αφορούν στην προμήθεια, η μεταφορά και η πλήρης ενσωμάτωση στο έργο προκατασκευασμένων φρεατίων δικτύων αποχέτευσης ομβρίων και ακαθάρτων.

2 Τυποποιητικές παραπομπές

Η παρούσα Προδιαγραφή ενσωματώνει, μέσω παραπομπών, προβλέψεις άλλων δημοσιεύσεων, χρονολογημένων ή μη. Οι παραπομπές αυτές αναφέρονται στα αντίστοιχα σημεία του κειμένου και κατάλογος των δημοσιεύσεων αυτών παρουσιάζεται στη συνέχεια. Προκειμένου περί παραπομπών σε χρονολογημένες δημοσιεύσεις, τυχόν μεταγενέστερες τροποποιήσεις ή αναθεωρήσεις αυτών θα έχουν εφαρμογή στο παρόν όταν θα ενσωματωθούν σε αυτό, με τροποποίηση ή αναθεώρησή του. Όσον αφορά τις παραπομπές σε μη χρονολογημένες δημοσιεύσεις ισχύει η τελευταία έκδοσή τους.

| | |
|--------------------------|---|
| ΕΛΟΤ EN 1917+AC | Ανθρωποθυρίδες και φρεάτια επίσκεψης από σκυρόδεμα άοπλο ή οπλισμένο ή ενισχυμένο με ίνες χάλυβα -- Concrete manholes and inspection chambers, unreinforced, steel fibre and reinforced. |
| ΕΛΟΤ EN 10002-1 | Μεταλλικά υλικά - Δοκιμές εφελκυσμού - Μέρος 1: Μέθοδος δοκιμής σε θερμοκρασία περιβάλλοντος -- Metallic materials - Tensile testing - Part 1: Method of test at ambient temperature. |
| ΕΛΟΤ EN 681-1/A1 | Ελαστομερή στεγανωτικά - Απαιτήσεις για τα υλικά στεγάνωσης συνδέσμων σωλήνων σε εφαρμογές ύδρευσης και αποχέτευσης - Μέρος 1: Βουλκανισμένο ελαστικό -- Elastomeric seals - Materials requirements for pipe joint seals used in water and drainage applications - Part 1: Vulcanized rubber. |
| ΕΛΟΤ EN ISO 9001 | Συστήματα διαχείρισης της ποιότητας - Απαιτήσεις -- Quality Management Systems - Requirements |
| ΕΛΟΤ ΤΠ 1501-01-02-01-00 | Χαλύβδινοι οπλισμοί σκυροδέματος. - Steel reinforcement for concrete. |
| ΕΛΟΤ ΤΠ 1501-08-07-01-05 | Βαθμίδες Φρεατίων. - Manhole steps. |

3 Όροι και ορισμοί

Για τους σκοπούς του παρόντος προτύπου εφαρμόζονται οι ακόλουθοι όροι και ορισμοί:

3.1 Τυποποιημένα φρεάτια δικτύων

εννοούνται όλοι οι τύποι προκατασκευασμένων φρεατίων

Διακρίνονται τα εξής είδη:

- Φρεάτια επίσκεψης σωληνωτών ή ορθογώνιων αγωγών.
- Φρεάτια αλλαγής κατεύθυνσης, κλίσης, διαμέτρων ή/και συμβολής αγωγών.

ΕΛΟΤ ΤΠ 1501-08-06-08-06:2009

© ΕΛΟΤ

- Φρεάτια πτώσης (συμβολής αγωγών με διαφορετικές στάθμες ροής).
- Φρεάτια υπερχειλίσης.
- Φρεάτια υδροσυλλογής σε δίκτυα αγωγών ομβρίων

4 Απαιτήσεις

4.1 Προκατασκευασμένα φρεάτια

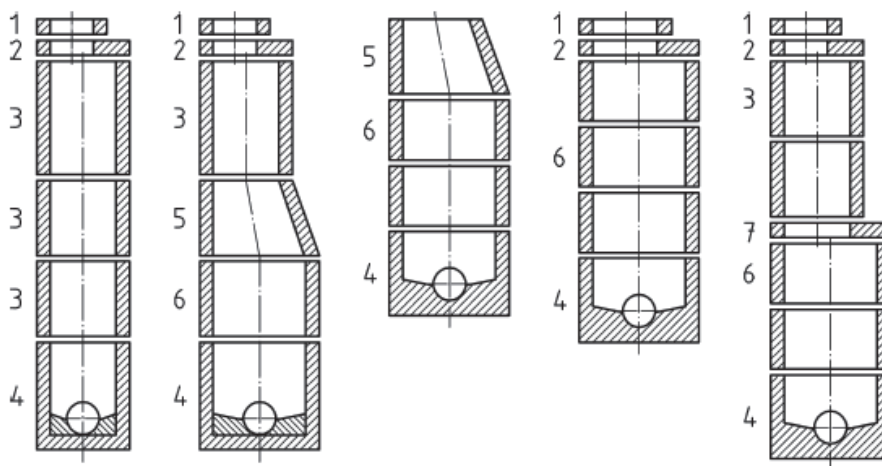
Τα προκατασκευασμένα φρεάτια θα καλύπτουν τις απαιτήσεις του ΕΛΟΤ EN 1917+AC.

Το ΕΛΟΤ EN 1917+AC αναφέρεται σε προκατασκευασμένα στοιχεία φρεατίων και θυρίδες επίσκεψης (ανθρωποθυρίδες) για δίκτυα διατομής κυκλικής, ορθογωνικής ή ελλειπτικής διαμέτρου έως Φ 1250 mm, βαρύτητας υπό χαμηλή πίεση.

Σε αυτό περιλαμβάνονται και οι απαιτήσεις για τις ενώσεις των φρεατίων με χρήση ελαστομερών, πλαστομερών ή άλλων σφραγιστικών υλικών.

Τα στοιχεία των προκατασκευασμένων φρεατίων (σπόνδυλοι, βάσεις κ.λπ.) θα ικανοποιούν τις παρακάτω απαιτήσεις:

- Θα έχουν ελάχιστο πάχος τοιχώματος 150 mm.
- Θα είναι σχεδιασμένα για υδραυλική πίεση τουλάχιστον 1atm.
- Θα μπορούν να παραλάβουν τα κινητά φορτία που προβλέπονται από την Μελέτη και κατ' ελάχιστον 300 kN σύμφωνα με το ΕΛΟΤ EN 1917+AC.
- Θα διαθέτουν άνοιγμα επίσκεψης διαμέτρου τουλάχιστον 600 mm.



Σχήμα 1 - Τυπικές μορφές φρεατίων – χαρακτηριστικά στοιχεία

1. Λαιμός φρεατίου
2. Πλάκα κάλυψης φρεατίου
3. Σπόνδυλος θαλάμου
4. Βάση φρεατίου
5. Σπόνδυλος θαλάμου
6. Σπόνδυλος θαλάμου
7. Σπόνδυλος θαλάμου

4

© ΕΛΟΤ

ΕΛΟΤ ΤΠ 1501-08-06-08-06:2009

7. Πλάκα απομείωσης διατομής
3. Σπόνδυλος φρεατίου πρόσβασης
5. Λοξός σπόνδυλος προσαρμογής διατομής (κολυροκωνικό τμήμα)

4.2 Σκυρόδεμα

Το σκυρόδεμα κατασκευής όλων των στοιχείων των φρεατίων θα είναι κατηγορίας τουλάχιστον C25/30 και θα ελέγχεται κατά την παραγωγή τους στο εργοστάσιο ή στις εργοταξιακές εγκαταστάσεις προκατασκευής.

Η εκ των υστέρων δειγματοληψία πυρήνων σκυροδέματος, εφόσον κρίνεται απαραίτητη από την Υπηρεσία, θα γίνεται σε σημεία του φρεατίου με επαρκές πάχος για την λήψη κυλινδρικού δοκιμίου όπως π.χ. στα στοιχεία βάσης των φρεατίων.

Ο λόγος N/T (νερό προς τσιμέντο) του σκυροδέματος δεν θα υπερβαίνει το 0,45 και η υδατοαπορροφητικότητα το 6%. Η περιεκτικότητα σε χλωρίοντα του σκυροδέματος δεν θα υπερβαίνει το 1,0% για άοπλο σκυρόδεμα και το 0,4% για οπλισμένο.

Οι ορατές επιφάνειες του σκυροδέματος δεν θα παρουσιάζουν ανωμαλίες, απολεπίσεις και ρηγματώσεις με πάχος μεγαλύτερο από 0,15 mm.

Προκειμένου περί δικτύου ακαθάρτων θα χρησιμοποιείται τσιμέντο τύπου IV Πόρτλαντ ανθεκτικού στα θειικά (τσιμέντα SR).

4.3 Οπλισμός

Ο χρησιμοποιούμενος οπλισμός (όταν προβλέπεται) θα είναι κατηγορίας S400s ή S500s και θα πληροί τις απαιτήσεις του Κανονισμού Τεχνολογίας Χαλύβων και της αντίστοιχης ΕΛΟΤ ΤΠ 1501-01-02-01-00.

Ο οπλισμός θα διαμορφώνεται ως μονή ή διπλή εσχάρα ομόκεντρων δακτυλίων ή θα αποτελείται από σπείρες που θα σχηματίζουν κλωβό.

Θα χρησιμοποιούνται αναβολείς (αποστάτες, spacers) καταλλήλων διαστάσεων για την επίτευξη της προβλεπόμενης επικάλυψης.

Για τα φρεάτια που προορίζονται για την κατασκευή δικτύων σε διαβρωτικό περιβάλλον ή πλησίον της θάλασσας συνιστάται το πάχος της επικάλυψης να είναι τουλάχιστον 35mm.

4.4 Οπλισμός από χαλύβδινες ίνες

Οι χαλύβδινες ίνες (εφόσον προβλέπονται) θα έχουν εφελκυστική αντοχή τουλάχιστον 1000 Μpa και θα πληρούν τις απαιτήσεις του ΕΛΟΤ EN 10002-1.

Το ποσοστό των χαλύβδινων ινών εντός της μάζας του σκυροδέματος θα είναι αυτό που θα καθορίζεται από την Μελέτη και τα στοιχεία που προσκομίζει το εργοστάσιο παραγωγής.

4.5 Χυτοσιδηρές βαθμίδες

Τα φρεάτια βάθους μεγαλύτερου από 1,25 m φέρουν χυτοσιδηρές βαθμίδες σύμφωνα με την ΕΛΟΤ ΤΠ 1501-07-04-01-05.

Οι χυτοσιδηρές βαθμίδες θα εξέχουν τουλάχιστον κατά 120 mm από το τοίχωμα του φρεατίου και θα είναι τοποθετημένες ανά 250 mm και 350 mm σε σταθερές αποστάσεις.

Οι βαθμίδες θα πρέπει να παραλαμβάνουν οριζόντια δύναμη εξόγκυσης 5 kN και κατακόρυφη δύναμη 2 KN.

ΕΛΟΤ ΤΠ 1501-08-06-08-06:2009

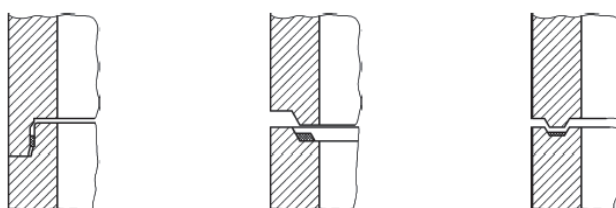
© ΕΛΟΤ

Το βέλος κάμψης κατά την εφαρμογή δύναμης 2 kN κατακόρυφα δεν θα υπερβαίνει τα 5 mm για μονά σκαλιά και τα 10 mm για διπλά σκαλιά (διπλά σκαλιά εννοούνται αυτά που έχουν σχεδιαστεί με μεγαλύτερο πλάτος για την στήριξη και των δύο ποδιών του αναβάτη).

4.6 Ελαστομερείς δακτύλιοι

Οι ελαστομερείς δακτύλιοι θα πληρούν τις απαιτήσεις του ΕΛΟΤ EN 681-1/A1. Τα ελαστομερή υλικά μπορεί να είναι ενσωματωμένα στα στοιχεία των προκατασκευασμένων φρεατίων ή να παραδίδονται μεμονωμένα προς τοποθέτηση επί τόπου.

Η στεγανότητά τους θα επαληθεύεται με τις μεθόδους δοκιμής που περιγράφονται στο (ΕΛΟΤ EN 1917+AC).



Σχήμα 2 - Τυπικές συνδέσεις σπονδύλων

5 Τοποθέτηση έλεγχος

5.1 Γενικά

Στην περίπτωση βιομηχανικής προκατασκευής των φρεατίων το εργοστάσιο κατασκευής θα διαθέτει πιστοποίηση συστήματος ποιότητας σύμφωνα με το ΕΛΟΤ EN ISO 9001.

Τα επιμέρους στοιχεία των φρεατίων επίσκεψης, συμβολής, πώσης κ.λπ. σύμφωνα με το σχήμα 1 θα παράγονται με χρήση ειδικών τύπων με δονητική ή φυγοκεντρική μέθοδο σκυροδέτησης.

Τα προκατασκευασμένα στοιχεία θα φέρουν κατάλληλη επισήμανση (π.χ. αρίθμηση) για την ευχερή αναγνώρισή τους κατά την συναρμολόγηση και την τοποθέτηση.

Οι σπόνδυλοι θα φέρουν προδιαμορφωμένες οπές για την σύνδεση με τους αγωγούς.

5.2 Τοποθέτηση των φρεατίων στην προβλεπόμενη θέση

Ο πυθμένας των προκατασκευασμένων φρεατίων θα εδράζεται σε στρώση από θραυστό αμμοχάλικο πάχους 0,10 m, απόλυτα οριζοντιωμένη και καλά συμπυκνωμένη. Η πλήρωση του ορύγματος των φρεατίων, μέχρι το ύψος όπου αρχίζει η οδοστρωσία, θα γίνεται με θραυστό αμμοχάλικο. Σε περίπτωση μικρών περιθωρίων μεταξύ φρεατίων και ορύγματος που δεν επιτρέπουν την συμπύκνωση του θραυστού υλικού, είναι δυνατόν, μετά από την σύμφωνη γνώμη της Υπηρεσίας, να πληρωθεί το διάκενο με ισχνό σκυρόδεμα κατηγορίας C 8/10.

Η σύνδεση των σπονδύλων των φρεατίων θα γίνεται με επικάθησή τους στην εντορμία του υποκείμενου στοιχείου, αφού τοποθετηθούν βαθιά εντός της εσοχής οι αντίστοιχοι ελαστικοί δακτύλιοι, εκτός αν είναι ήδη τοποθετημένοι από το εργοστάσιο, οπότε απλώς θα ελέγχεται η κατάστασή τους.

Επιπρόσθετα οι συνδέσεις των σπονδύλων στεγανοποιούνται επιμελώς με τσιμεντοκονία πάχους 2 cm ή με ειδικό μείγμα ασφαλτικής μαστίχης ή με άλλο κατάλληλο σφραγιστικό υλικό, ανθεκτικό σε διαβρωτικό περιβάλλον, της έγκρισης της Υπηρεσίας ή σύμφωνα με τις οδηγίες του εργοστασίου παραγωγής.

Οι λαιμοί των φρεατίων θα προσαρμόζονται στο κύριο σώμα με ιδιαίτερη προσοχή για την προσαρμογή της τελικής στάθμης στο προβλεπόμενο από την μελέτη ερυθρό υψόμετρο της οδού.

© ΕΛΟΤ

ΕΛΟΤ ΤΠ 1501-08-06-08-06:2009

Η σύνδεση των αγωγών με το φρεάτιο θα γίνεται με εισχώρηση στις προδιαμορφωμένες οπές τεμαχίων σωλήνα και πάκτωση αυτών με ισχυρή τσιμεντοκονία (των 600 Kg τσιμέντου), ώστε να εξασφαλίζεται πλήρης στεγανότητα.

Σε περιπτώσεις κατασκευής δικτύων σε μαλακά (ενδοτικά) εδάφη συνιστάται η πάκτωση στοιχείων άφιξης/αναχώρησης σωλήνα μήκους όχι μεγαλύτερου των 50 cm. Με τον τρόπο αυτό επιτυγχάνεται η καλύτερη κατανομή των διαμήκων παραμορφώσεων (υποχωρήσεων) του δικτύου και αποφεύγεται η άκαμπτη σύνδεση απ' ευθείας επί του φρεατίου που μπορεί να οδηγήσει σε διαρροές μεταξύ του πρώτου (από το φρεάτιο) και του δεύτερου σωλήνα (κατανομή της πιθανής απόκλισης στην σύνδεση των σωλήνων επί δύο ή περισσότερων στοιχείων).

Τα καλύμματα των φρεατίων θα εδράζονται σε χυτοσιδηρά πλαίσια που θα εφαρμόζουν ακριβώς στον λαιμό του φρεατίου και θα προσαρμόζονται επακριβώς σ' αυτόν με τσιμεντοκονία ώστε να μην δημιουργείται κενό ή αναβαθμός..

5.3 Προστατευτικές στρώσεις

Φρεάτια από οπλισμένα προκατασκευασμένα στοιχεία (δακτυλίους) για δίκτυα ακαθάρτων ή τοποθετούμενα σε διαβρωτικό περιβάλλον ή πλησίον της θάλασσας θα φέρουν προστατευτικές επιστρώσεις, εξωτερικά μεν από ασφαλτικό ή εποξειδικό υλικό (σε έντονα διαβρωτικό περιβάλλον) εσωτερικά δε από εποξειδικής βάσης υλικό (εφόσον πρόκειται περί δικτύων ακαθάρτων).

Οι παραπάνω επιστρώσεις θα εφαρμόζονται στο εργοστάσιο κατασκευής.

5.4 Έλεγχος

- α. Ο Ανάδοχος θα υποβάλλει στην Υπηρεσία βεβαίωση του κατασκευαστή από την οποία θα προκύπτει ότι τα παραδοθέντα προκατασκευασμένα στοιχεία έχουν υποβληθεί δειγματοληπτικά στις δοκιμές που προβλέπονται από (ΕΛΟΤ EN 1917+AC). Ο Ανάδοχος θα φροντίσει να παρασχεθεί πλήρης ελευθερία επίσκεψης, παρακολούθησης και ελέγχου της παραγωγής των προκατασκευασμένων φρεατίων στις εγκαταστάσεις του προμηθευτή σε εκπροσώπους της Υπηρεσίας. Η Υπηρεσία μπορεί να ζητήσει να εκτελεστούν με μέριμνα και δαπάνες του Αναδόχου πρόσθετες σποραδικές δοκιμές επί δειγμάτων από τα προσκομιζόμενα στο εργοτάξιο στοιχεία σε αναγνωρισμένο εργαστήριο αντοχής υλικών της έγκρισής της. Η αποδοχή των υλικών προς εγκατάσταση δεν προδικάζει την τελική παραλαβή τους, δεδομένου ότι κατά την μεταφορά, προσέγγιση, τοποθέτηση, σύνδεση, δοκιμασίες και επίχωση είναι δυνατόν να προκληθούν φθορές ή βλάβες οφειλόμενες σε μη ορθούς χειρισμούς ή ενέργειες.
- β. Συνιστάται η εκτέλεση μακροσκοπικών δειγματοληπτικών ελέγχων για την επί τόπου διαπίστωση των ιδιοτήτων των σωλήνων. Τα ακόλουθα χαρακτηριστικά είναι ενδεικτικά καλής ποιότητας των σπονδύλων και των επιμέρους τεμαχίων των φρεατίων:
- Κατά την κρούση των σπονδύλων με σφυρί πρέπει να παράγεται ήχος μεταλλικής χροιάς (κωδωνισμός).
 - Κατά την θραύση τμήματος του σπονδύλου τα αδρανή πρέπει να θραύονται χωρίς να αποκολλούνται.
 - Οι σπόνδυλοι θα πρέπει να εμφανίζουν εικόνα συμπαγή, χωρίς ελαττώματα, ρωγμές, φυσαλίδες και αποκολλημένα τμήματα.
 - Τόρμοι και εντορμίες μη ομαλοί ή φθαρμένοι από κρούσεις επηρεάζουν την σωστή σύνδεση των σπονδύλων και την στεγανότητα. Σπόνδυλοι με αυτές τις ατέλειες είναι ακατάλληλοι και θα απορρίπτονται.
 - Σπόνδυλοι με εμφανή οπλισμό δεν θα γίνονται αποδεκτοί.

ΕΛΟΤ ΤΠ 1501-08-06-08-06:2009

© ΕΛΟΤ

- Οι σπόνδυλοι δεν πρέπει να εμφανίζουν ρωγμές και η εσωτερική τους επιφάνεια πρέπει να είναι ομαλή και λεία και να αποτελούνται από λεία και ευθύγραμμα τμήματα.
- γ. Κατά την παραλαβή των φρεατίων θα διενεργούνται οι ακόλουθοι έλεγχοι:
- Έλεγχος οριζοντιογραφικής και υψομετρικής τοποθέτησης σωλήνων σύμφωνα με την εγκεκριμένη μελέτη.
 - Έλεγχος ταύτισης υψομέτρων ερυθράς και εμφανούς καλύμματος φρεατίων.
 - Έλεγχος συνδεσμολογίας με τους σωλήνες.
 - Έλεγχος της εσωτερικής στρώσης προστασίας των προκατασκευασμένων φρεατίων (εφόσον προβλέπεται από την μελέτη).

6 Δοκιμές

Οι δοκιμές φρεατίων θα γίνονται σύμφωνα με το ΕΛΟΤ EN 1917+AC.

6.1 Δοκιμή αντοχής του φρεατίου σε κατακόρυφο φορτίο

Η κλάση αντοχής του φρεατίου σε κατακόρυφο φορτίο θα καθορίζεται στην Μελέτη. Εφόσον επί του φρεατίου προβλέπεται η κυκλοφορία οχημάτων, σύμφωνα με το ΕΛΟΤ EN 1917+AC τα φρεάτια θα μπορούν να παραλάβουν συγκεντρωμένο φορτίο 300 kN (minimum vertical crushing load) εφαρμοζόμενο επί επιφανείας 300 x 300 mm έκκεντρα στο κάλυμά τους. Τα ειδικά τεμάχια τύπου 1, 2, 7, 5 του σχήματος 1 θα ελέγχονται εργαστηριακά σύμφωνα με το ΕΛΟΤ EN 1917+AC.

6.2 Δοκιμές υλικού πλήρωσης φατνών.

Σύμφωνα με το ΕΛΟΤ EN 1917+AC.

7 Όροι και απαιτήσεις υγείας - ασφάλειας εργαζομένων και προστασίας περιβάλλοντος

7.1 Πηγές κινδύνου κατά την εκτέλεση των εργασιών

Κατά την μεταφορά, απόθεση και διακίνηση των προκατασκευασμένων φρεατίων:

- Εκφόρτωση και συναρμολόγηση βαρέων τεμαχίων μέσω γερανοφόρου οχήματος.
- Διακίνηση αντικειμένων υπό συνθήκες στενότητας χώρου.
- Εργασία σε ορύγματα, κίνδυνοι από πτώση και ολίσθηση τμημάτων γαιών.
- Εργασία σε περιορισμένους χώρους.
- Εργασία σε χώρους με κίνδυνο αναθυμιάσεων (στην περίπτωση ήδη λειτουργούντων δικτύων).

7.2 Μέτρα υγείας - ασφάλειας

Είναι υποχρεωτική η συμμόρφωση προς την οδηγία 92/57/ΕΕ, που αναφέρεται στις «Ελάχιστες Απαιτήσεις Υγείας και Ασφάλειας Προσωπικών και Κινητών Εργοταξίων» και ενσωματώθηκε στην Ελληνική Νομοθεσία με το Π.Δ 305/96 καθώς επίσης και η λοιπή Ελληνική Νομοθεσία περί υγείας και ασφάλειας (Π.Δ. 17/96, Π.Δ. 159/99 κ.λπ.).

© ΕΛΟΤ

ΕΛΟΤ ΤΠ 1501-08-06-08-06:2009

Οι εκτελούντες τις εργασίες της παρούσας Προδιαγραφής θα διαθέτουν επαρκή εμπειρία στις υδραυλικές εργασίες σε υπόγεια δίκτυα.

Υποχρεωτική επίσης είναι η χρήση μέσων ατομικής προστασίας (ΜΑΠ) κατά την εκτέλεση των εργασιών. Οι ελάχιστες απαιτήσεις είναι οι εξής:

Πίνακας 1 – ΜΑΠ

| | | | |
|---|-----------------------|--|--|
| Προστασία ματιών από μηχανικούς κινδύνους, πιτσιλίσματα χημικών ουσιών και από σταγόνες λυομένου μετάλλου | ΕΛΟΤ EN 166 | Μέσα ατομικής προστασίας ματιών – Προδιαγραφές | Personal eye-protection - Specifications |
| Κράνος προστασίας από κρούσεις, προσκρούσεις και επαφή με στοιχεία υπό τάση | ΕΛΟΤ EN 397 | Βιομηχανικά κράνη ασφαλείας | Industrial safety helmets |
| Γάντια προστασίας έναντι Μηχανικών κινδύνων | ΕΛΟΤ EN 388 | Γάντια προστασίας έναντι Μηχανικών κινδύνων | Protective gloves against mechanical risks |
| Προστατευτική ενδυμασία έναντι αντοχής σε διάτρηση | ΕΛΟΤ EN 863 | Προστατευτική ενδυμασία - Μηχανικές ιδιότητες - Μέθοδος Δοκιμής - Αντοχή σε διάτρηση | Protective clothing - Mechanical properties - Test method: Puncture resistance |
| Υποδήματα τύπου ασφαλείας | ΕΛΟΤ EN ISO 20345 | Μέσα ατομικής προστασίας - Υποδήματα τύπου ασφαλείας | Personal protective equipment - Safety footwear |
| | ΕΛΟΤ EN ISO 20345/A1 | Μέσα ατομικής προστασίας - Υποδήματα τύπου ασφαλείας | Personal protective equipment - Safety footwear |
| | ΕΛΟΤ EN ISO 20345/COR | Μέσα ατομικής προστασίας - Υποδήματα τύπου ασφαλείας | Personal protective equipment - Safety footwear |

8 Τρόπος επιμέτρησης

Η επιμέτρηση θα γίνεται σε τεμάχια πλήρως εγκατεστημένων φρεατίων, σύμφωνα με τα καθοριζόμενα στην μελέτη και τις απαιτήσεις της παρούσας Προδιαγραφής.

Τα προκατασκευασμένα φρεάτια διακρίνονται ως προς τον τύπο, το βάθος και την διάμετρο.

Η εκσκαφή του ορύγματος, η επανεπίχωσή του, η κατασκευή του υποστρώματος έδρασης και το χυτοσιδηρό κάλυμμα επιμετρώνται ιδιαιτέρως.

Δεν επιμετρούνται χωριστά, διότι είναι ενσωματωμένες, όλες οι αναγκαίες εργασίες, καθώς και τα πάσης φύσεως υλικά και εξοπλισμός, η εξασφάλιση και η κατανάλωση της ενέργειας, καθώς και κάθε άλλη συμπαραομαρτούσα δράση απαιτούμενη για την πλήρη και έντεχνη κατά τα ανωτέρω κατασκευή τους. Ειδικότερα ενδεικτικά αλλά όχι περιοριστικά, δεν επιμετρούνται χωριστά τα παρακάτω:

ΕΛΟΤ ΤΠ 1501-08-06-08-06:2009

© ΕΛΟΤ

- Η διάθεση του απαιτούμενου εξοπλισμού του και του εργατοτεχνικού προσωπικού, για τον χειρισμό και την εγκατάσταση του φρεατίου.
- Η προμήθεια, μεταφορά επί τόπου του έργου, φορτοεκφορτώσεις, τοποθέτηση και συναρμολόγηση των σπονδύλων και των ειδικών τεμαχίων των προκατασκευασμένων φρεατίων μέσα στο όρυγμα και σε οποιοδήποτε βάθος.
- Η εργασία αποκατάστασης και τα υλικά που θα απαιτηθεί να αντικατασταθούν σε περίπτωση διαπίστωσης ακαταλληλότητάς τους κατά τον έλεγχο παραλαβής.
- Οι προστατευτικές επιστρώσεις των εσωτερικών και εξωτερικών επιφανειών (εργοστασιακές).
- Η σύνδεση και πάκτωση των σωλήνων άφιξης - αναχώρησης στις προδιαμορφωμένες οπές των τοιχωμάτων των σπονδύλων.
- Οι τυχόν απαιτούμενες συμπληρωματικές εκσκαφές διεύρυνσης του ορύγματος για την διευκόλυνση των εργασιών τοποθέτησης.
- Το τυχόν απαιτούμενο υλικό εξυγίανσης του πυθμένα του ορύγματος για την έδραση των φρεατίων και η διάστρωση στρώσης καθαριότητας κατηγορίας C 8/10, σύμφωνα με τα προβλεπόμενα στην μελέτη και τις οδηγίες του κατασκευαστή.
- Η αντιμετώπιση των κάθε είδους δυσχερειών από τυχόν ύπαρξη υπογείου ύδατος ή άλλων κατασκευαστικών δυσκολιών.
- Η προμήθεια των απαραίτητων αναλώσιμων ή μη υλικών
- Η μεταφορά και προσωρινή αποθήκευσή τους στο έργο
- Η ενσωμάτωση ή η χρήση τους στο έργο
- Η φθορά και απομείωση των υλικών και η απόσβεση και οι σταλίες του εξοπλισμού.
- Η συγκέντρωση των απορριμμάτων πάσης φύσεως που προκύπτουν κατά την εκτέλεση των εργασιών και την μεταφορά τους προς οριστική απόθεση.
- Η πραγματοποίηση όλων των απαιτούμενων δοκιμών, ελέγχων κλπ για την πλήρη και έντεχνη εκτέλεση της εργασίας σύμφωνα με την παρούσα Προδιαγραφή, καθώς και των τυχόν διορθωτικών μέτρων (εργασία και υλικά) εάν διαπιστωθούν μη συμμορφώσεις κατά τις δοκιμές και τους ελέγχους.