



Πανελλήνιος Σύνδεσμος
Τεχνικών Εταιρειών

Ο Ελληνικός Κατασκευαστικός Κλάδος

B | 2011

Εξαμηνιαία Έκθεση Εξελίξεων
Αρ. Τεύχους 6—Φεβρουάριος 2012

ΧΟΡΗΓΟΣ ΤΕΥΧΟΥΣ





Πανελλήνιος Σύνδεσμος
Τεχνικών Εταιρειών

Ο Ελληνικός Κατασκευαστικός Κλάδος

B | 2011

Εξαμηνιαία Έκθεση Εξελίξεων
Αρ. Τεύχους 6 – Φεβρουάριος 2012

Περιγραφή

Η παρούσα έκθεση εξελίξεων στον εγχώριο κατασκευαστικό κλάδο δεν συνιστά μία ολοκληρωμένη μελέτη των οικονομικών και λοιπών χαρακτηριστικών του κλάδου. Αποτελεί μία προσπάθεια καταγραφής και ανάλυσης των κυριότερων πρόσφατων τάσεων και προοπτικών, ώστε όλοι οι μετέχοντες σε αυτόν να μορφώσουν ταχύτερα μία εγκυρότερη άποψη. Στην κατεύθυνση αυτή αξιοποιούνται τα δεδομένα που συγκεντρώνουν και επεξεργάζονται οι υπηρεσίες του ΣΑΤΕ, καθώς, επίσης, οι ανακοινώσεις δημόσιων φορέων, όπως π.χ. η Ελληνική Στατιστική Αρχή (ΕΛΣΤΑΤ), το Υπουργείο Οικονομίας (ΥΠΟΙΚ), το Υπουργείο Υποδομών, Μεταφορών και Δικτύων (ΥπΥΜΕΔΙ), η Τράπεζα της Ελλάδος (ΤΤΕ), αλλά και άλλοι αναγνωρισμένοι ιδιωτικοί φορείς (Δ/νσεις Μελετών Τραπεζικών Ιδρυμάτων, ΙΟΒΕ, ΙCΑΡ, κ.α). Η ανάλυση στην παρούσα έκθεση βασίζεται σε στοιχεία που ήταν διαθέσιμα ως και τις 14.02.2012. Οι εκτιμήσεις και απόψεις που διατυπώνονται στην έκθεση δεν απηχούν κατ' ανάγκη τις απόψεις του συνόλου των μελών του Συνδέσμου.

Ο ΣΑΤΕ

Ο Πανελλήνιος Σύνδεσμος Τεχνικών Εταιριών (ΣΑΤΕ), δημιουργήθηκε το 1965. Λειτουργεί ως μη κερδοσκοπικό Σωματείο και εγγράφει ως μέλη του τις τεχνικές εταιρείες και τις ατομικές εργοληπτικές επιχειρήσεις που είναι εγγεγραμμένες στο Μητρώο Εργοληπτικών Επιχειρήσεων (ΜΕΕΠ) του ΥπΥΜΕΔΙ, καθώς και τα στελέχη - φυσικά πρόσωπα που είναι εγγεγραμμένα στο Μητρώο Εμπειρίας Κατασκευαστών (ΜΕΚ) και αποτελούν στελέχη των εταιριών - μελών ή των ατομικών εργοληπτικών επιχειρήσεων - μελών του ΣΑΤΕ. Στις καταστατικές του αρχές περιλαμβάνεται η προαγωγή και προστασία των συμφερόντων των επιχειρήσεων-μελών του, η μελέτη των προβλημάτων του Κλάδου και η προώθηση τεκμηριωμένων θέσεων, η διερεύνηση τεχνοοικονομικών ζητημάτων της Χώρας, που αφορούν την αξιοποίηση και μεγιστοποίηση συγκριτικών πλεονεκτημάτων, ο συντονισμός των μεταξύ των μελών του ενεργειών στην εξυπηρέτηση του γενικότερου εθνικού συμφέροντος όπως και η προβολή και καταξίωση του έργου τους και τέλος, η προσφορά έγκυρης και έγκαιρης ενημέρωσης πάνω στις εξελίξεις σε παγκόσμιο, ευρωπαϊκό και εθνικό επίπεδο.

Χορηγός Τεύχους



Πνευματικά Δικαιώματα - 2012

Το παρόν έργο υπόκειται στα δικαιώματα πνευματικής ιδιοκτησίας του ΣΑΤΕ. Απαγορεύεται η αναδημοσίευση και γενικά η αναπαραγωγή εν όλω ή εν μέρει, κατά παράφραση ή διασκευή του παρόντος έργου με οποιοδήποτε μέσο ή τρόπο, μηχανικό, ηλεκτρονικό, φωτοτυπικό και ηχογραφήσεως ή άλλως πως σύμφωνα με τους ισχύοντες κανόνες δικαίου περί προστασίας των δικαιωμάτων της πνευματικής ιδιοκτησίας (Ν. 100/75, Ν. 2121/1993 κλπ) και λοιπούς εν γένει κανόνες Διεθνούς Δικαίου, χωρίς προηγούμενη γραπτή άδειά μας.

Πανελλήνιος Σύνδεσμος Τεχνικών Εταιριών (ΣΑΤΕ)

Φειδίου 14 - 16 Αθήνα 106 78

Τηλ.: 210.3301814 – Fax: 210.3824540

e-mail: info@sate.gr

http://www.sate.gr

ΠΕΡΙΕΧΟΜΕΝΑ

1. Γενικές Διαπιστώσεις	5
2. Σύνολο κλάδου (δημόσια & ιδιωτικά έργα)	9
2.1 Δείκτης Παραγωγής στις Κατασκευές	9
2.2 Απασχολούμενοι στις Κατασκευές	10
2.3. Συμβολή του κλάδου στην Ελληνική Οικονομία	11
2.3.1 Α.Ε.Π.	11
2.3.2 Απασχόληση	12
2.3.3 Επενδύσεις	12
3. Δημόσια έργα	14
3.1 Δείκτης Παραγωγής Έργων Πολιτικού Μηχανικού	14
3.2 Νέες δημοπρασίες δημοσίων τεχνικών έργων	14
3.3 Εγγεγραμμένες Εταιρείες στο ΜΕΕΠ	15
3.4 Προϋπολογισμός Δημοσίων Επενδύσεων	16
4. Ιδιωτικά έργα	18
4.1 Δείκτης Παραγωγής Οικοδομικών Έργων	18
4.2 Εξέλιξη βάσει των οικοδομικών αδειών για ιδιωτικά έργα	18
4.3 Εξέλιξη κοστολογικών στοιχείων οικοδομικής δραστηριότητας	20
5. Ειδικά θέματα	20
5.1 Χρηματοοικονομική ανάλυση εργοληπτικών εταιρειών τάξεων 3 ^η –7 ^η του ΜΕΕΠ	20

1. Γενικές Διαπιστώσεις

Σύμφωνα με τα στοιχεία της ΕΛΣΤΑΤ *το ΑΕΠ* της Ελλάδας συρρικνώθηκε το 2011 κατά 6,8%. Στο Α' τρίμηνο του 2011 μειώθηκε κατά 8%, στο Β' τρίμηνο κατά 7,3%, στο Γ' τρίμηνο κατά 5% και στο Δ' τρίμηνο 2011 μειώθηκε κατά 7%. Υπενθυμίζεται ότι οι επίσημες προβλέψεις τοποθετούσαν την ύφεση για το 2011 στο 5,5%.

Σε ό,τι αφορά το 2012, το ΥΠΟΙΚ προβλέπει ύφεση σε επίπεδα άνω του 3,5%, ενώ στα ίδια επίπεδα κινούνται οι εκτιμήσεις της "τρίοικας".

Με δεδομένο ότι το ΑΕΠ μειώθηκε κατά 0,15% το 2008, κατά 3,3% το 2009 και κατά 3,4% το 2010 (με βάση τα αναθεωρημένα στοιχεία της ΕΛΣΤΑΤ), η Χώρα διανύει εφέτος το πέμπτο συνεχόμενο έτος ύφεσης.

Η δραματική επιδείνωση στην ελληνική οικονομία αποδίδεται επισήμως, κυρίως, στο «πάγωμα» των ιδιωτικών και δημόσιων επενδύσεων, καθώς και στη δραστική συρρίκνωση της καταναλωτικής ζήτησης. Στον αντίποδα, το αντίστανθμισμα από την αύξηση των εξαγωγών και τη μείωση των εισαγωγών αποδείχθηκε περιορισμένης εμβέλειας.

Σε νέο επίπεδο-ρεκόρ, στο 20,9%, εκτοξεύθηκε η *ανεργία* τον περασμένο Νοέμβριο, από 18,2% τον προηγούμενο μήνα, πάντα σύμφωνα με τα στοιχεία της ΕΛΣΤΑΤ, καθώς η βαθιά ύφεση και τα μέτρα λιτότητας οδηγούν σε δραματική συρρίκνωση της απασχόλησης. Ο αριθμός των ανέργων ξεπέρασε το 1 εκατομμύριο και διαμορφώθηκε σε 1.029.587 άτομα.

Αντίθετα, ο *πληθωρισμός* κινείται πτωτικά, με τον Γενικό Δείκτη Τιμών Καταναλωτή να παρουσιάζει αύξηση 3,1% κατά το δωδεκάμηνο Φεβρουαρίου 2011 – Ιανουαρίου 2012, έναντι αύξησης 4,9% του προηγούμενου δωδεκαμήνου.

Βασικές αιτίες της αυξημένης κρισιμότητας στην οποία έχει περιέλθει η ελληνική οικονομία, αποτελούν, κατά τις εκτιμήσεις και του ΣΑΤΕ, :

- η ατολμία/αδυναμία εφαρμογής των αναγκαίων αναπροσαρμογών του δημοσίου τομέα (κατάργηση περιττών φορέων, αποκρατικοποιήσεις, συνέχιση διαβλητών διαδικασιών προσλήψεων, ισοπεδωτικές οριζόντιες μειώσεις στις αμοιβές των δημοσίων λειτουργών),

Νέα εργαλεία για ενισχυμένη ανταγωνιστικότητα στην Ευρωζώνη (1/2)

Η επιλογή μιας «δημοσιονομικής υποτίμησης» ως εργαλείου για τις Χώρες που αντιμετωπίζουν προβλήματα ανταγωνιστικότητας, τα οποία οδηγούν σε επίμονα ελλείμματα του ισοζυγίου τρεχουσών συναλλαγών, συζητείται σε κοινοτικό επίπεδο. Σε σχετική ανάλυση της ΕΚΤ, που περιλαμβάνεται στο Μηνιαίο Οικονομικό Δελτίο, υπογραμμίζεται η σκοπιμότητα εφαρμογής του νέου εργαλείου δεδομένου ότι η υποτίμηση της ονομαστικής συναλλαγματικής ισοτιμίας των Χωρών που μετέχουν σε νομισματικές ζώνες δεν είναι δυνατή, και η ανταγωνιστικότητά τους θα πρέπει να ανακτηθεί με εγχώρια μέσα. Αυτό απαιτεί μεταρρυθμίσεις για την ενίσχυση της παραγωγικότητας και προσαρμογή των σχετικών τιμών, ιδίως συγκράτηση των πραγματικών μισθολογικών αυξήσεων.

Η δημοσιονομική υποτίμηση είναι οιοινη υποτίμηση της ονομαστικής συναλλαγματικής ισοτιμίας η οποία συντελείται μέσω του φορολογικού συστήματος, ειδικότερα με αύξηση των φόρων επί των εισαγωγών και μείωση των φόρων επί των εξαγωγών, με αποτέλεσμα να αλλάζουν οι σχετικές τιμές εγχώριων-ξένων αγαθών. Στην πράξη, αυτό μπορεί να επιτευχθεί έμμεσα με την περικοπή φόρων που αυξάνουν το κόστος της παραγωγής, όπως οι εργοδοτικές εισφορές ή οι φόροι εισοδήματος των επιχειρήσεων, και άρα επηρεάζουν και το κόστος των εξαγωγών.

Η περικοπή αυτή χρηματοδοτείται με την αύξηση του ΦΠΑ (δεδομένου ότι οι εξαγωγές έχουν μηδενικό συντελεστή) ή των φόρων ακίνητης περιουσίας. Ωστόσο, λόγω του ετεροχρονισμού της είσπραξης των εσόδων και της διαφορετικής ταχύτητας απόκρισης, είναι δυνατόν να υπάρξει βραχυχρόνια απώλεια εσόδων, ακόμη και στην περίπτωση μιας φορολογικής μεταρρύθμισης με ουδέτερη επίδραση στον προϋπολογισμό, η οποία θα προκαλούσε δυσχέρειες σε χώρες που αντιμετωπίζουν βραχυπρόθεσμες δημοσιονομικές πιέσεις. Εξάλλου, η αναλογία με μια μεταβολή της ονομαστικής ισοτιμίας δεν είναι απόλυτη, διότι η δημοσιονομική υποτίμηση δεν συνοδεύεται από αύξηση της εγχώριας προσφοράς χρήματος.

Η θεωρητική ανάλυση, επισημαίνουν οι αναλυτές της τράπεζας, συνηγορεί υπέρ της άποψης ότι η δημοσιονομική υποτίμηση μπορεί να βοηθήσει στην ανάκτηση της ανταγωνιστικότητας. Αν το σύστημα φορολόγησης στην «πηγή» αντικατασταθεί με τη φορολόγηση στον «προορισμό», λ.χ. εάν αντικατασταθεί η φορολόγηση του εισοδήματος από εργασία ή του εισοδήματος των επιχειρήσεων με ΦΠΑ ή με φόρους επί των πωλήσεων, οδηγεί σε άμεση δημοσιονομική υποτίμηση.

Νέα εργαλεία για ενισχυμένη ανταγωνιστικότητα στην Ευρωζώνη (2/2)

Αυτό συνήθως δεν έχει μακροπρόθεσμες επιπτώσεις, επειδή η πραγματική σταθμισμένη συναλλαγματική ισοτιμία εν τέλει προσαρμόζεται είτε μέσω ανατίμησης (στις Χώρες με καθεστώς ευέλικτης συναλλαγματικής ισοτιμίας) είτε μέσω του πληθωρισμού (στις Χώρες με καθεστώς σταθερής συναλλαγματικής ισοτιμίας, συμπεριλαμβανομένων εκείνων που μετέχουν σε νομισματικές ζώνες). Οικονομολόγοι υποστηρίζουν, μεταξύ άλλων, ότι ο ΦΠΑ μπορεί να επηρεάσει τις διεθνείς εμπορικές συναλλαγές εάν αντικαταστήσει ένα φόρο που προκαλεί στρέβλωση ή εάν οι συντελεστές φορολογίας για τον τομέα των εμπορεύσιμων αγαθών και υπηρεσιών διαφέρουν στην πράξη από αυτούς που ισχύουν για την υπόλοιπη οικονομία.

Ορισμένες Χώρες της ζώνης του ευρώ ωστόσο ξεκινούν από μια αρχική θέση που χαρακτηρίζεται από μια υπερτιμημένη πραγματική συναλλαγματική ισοτιμία. Στην περίπτωση αυτή, μια δημοσιονομική υποτίμηση απλώς θα επιτάχυνε την αναγκαία διαδικασία προσαρμογής, αλλά δεν θα υποκαθιστούσε τις αναγκαίες διαρθρωτικές μεταρρυθμίσεις.

Επιπλέον, προσομοιώσεις με δυναμικά υποδείγματα ισορροπίας υποδηλώνουν ότι η δημοσιονομική υποτίμηση θα πρέπει να είναι αρκετά μεγάλη για να έχει σημαντική επίδραση στην ανταγωνιστικότητα και τις διεθνείς εμπορικές συναλλαγές.

Πηγή: NAYTEMΠΟΡΙΚΗ (24.01.2012)

- η επί τριετία αδυναμία συγκρότησης ενός αξιόμαχου και αξιόπιστου φορολογικού μηχανισμού που θα μειώσει την φοροδιαφυγή και την φοροαποφυγή, ενώ θα εισπράττει τους επιβαλλόμενους φόρους χωρίς να μετακυλίζει στο μέλλον την εισπραξή τους, είτε με αλληπάλληλες ρυθμίσεις, είτε με συνεχείς παρατάσεις όλων τις φορολογικών υποχρεώσεων,

- η επί διετία αδυναμία αξιοποίησης των δεσμευμένων πόρων του ΕΣΠΑ για την υλοποίηση έργων υποδομής και άλλων δράσεων κατά της ανεργίας,

- η αδυναμία διοχέτευσης ρευστότητας στην αγορά.

Οι υστερήσεις της εγχώριας πολιτικής μεγέθυναν την αναξιπιστία της Ελλάδος στο εξωτερικό, γεγονός που αντικατοπτρίζεται και στην δυσκολία χρηματοδότησης των παραγγελιών των εγχώριων επιχειρήσεων από την αλλοδαπή, που σε συνδυασμό με την έλλειψη ρευστότητας στην αγορά, λόγω και της ασυνέπειας του δη-

Ελληνικά διδάγματα από την κρίση της ΕΖ

Σε άρθρο του Διοικητή της ΤτΕ στην εφημερίδα *F.T.* αναφέρονται τα βασικά χαρακτηριστικά που θα πρέπει να έχει το νέο πρόγραμμα δημοσιονομικής προσαρμογής που διαπραγματεύεται η Ελλάδα με την τρόικα: Πρώτον, πρέπει να εφαρμοστούν γρήγορα τολμηρές διαρθρωτικές μεταρρυθμίσεις, μεγάλου βεληνεκούς αποκρατικοποιήσεις και αποτελεσματικά μέτρα για την καταπολέμηση της φοροδιαφυγής. Δεύτερον, η δημοσιονομική προσαρμογή πρέπει να γίνει κατά τα δύο τρίτα με μειώσεις των δημόσιων δαπανών, ώστε να μειωθεί το ποσοστό τους στο εθνικό εισόδημα και να δοθούν τα περιθώρια για την άνθηση των εξαγωγών. Τρίτον, καθώς θα ξαναρχίζει η ανάπτυξη και θα αυξάνονται τα δημόσια έσοδα, πολλές από τις πρόσφατες αυξήσεις φόρων θα μπορούν μετά να αντιστραφούν.

Η οικονομία βρίσκεται για πέμπτο έτος σε ύφεση, το ποσοστό ανεργίας διογκώνεται, τα δημοσιονομικά και εξωτερικά ελλείμματα παραμένουν μεγάλα και οι Έλληνες δανειολήπτες παραμένουν αποκλεισμένοι από τις διεθνείς χρηματοπιστωτικές αγορές.

Αυτό δεν προβλεπόταν στο πρόγραμμα που συμφωνήθηκε τον Μάιο του 2010, σύμφωνα με το οποίο η Ελλάδα θα επέστρεφε στην ανάπτυξη και στις αγορές το 2012. Και αυτό για τέσσερις λόγους:

Πρώτον, η εφαρμογή πολλών μέτρων του προγράμματος ήταν αργή και μη αποδοτική. Δεύτερον,

τα μέτρα προσαρμογής στην Ελλάδα το περασμένο έτος ήταν κατά 60% από την πλευρά της αύξησης των εσόδων (κυρίως των φορολογικών) και κατά 40% από την πλευρά των μειώσεων δημοσίων δαπανών, ενώ η εμπειρία δείχνει ότι τα προγράμματα δημοσιονομικής προσαρμογής που βασίζονται στις μειώσεις δαπανών προκαλούν μικρότερη συρρίκνωση της οικονομίας σε σχέση με αυτά που βασίζονται σε αυξήσεις της φορολογίας.

Αυτή η πολιτική μείωσε τα κίνητρα των επιχειρήσεων για επενδύσεις, περιορίζοντας την (μετά τη φορολογία) απόδοση των επενδύσεων, προκάλεσε αβεβαιότητα για την πολιτική, μείωσε τα (μετά τη φορολογία) εισοδήματα περιορίζοντας την ιδιωτική κατανάλωση, ενώ το ποσοστό των δημοσίων δαπανών παρέμεινε πάνω από το 50% του ΑΕΠ. Επιπλέον, μειώθηκαν πολύ οι δημόσιες επενδύσεις, οι οποίες είναι ένας βασικός παράγοντας για τη μελλοντική οικονομική ανάπτυξη της Χώρας.

Τρίτον, το μεγάλο μέγεθος της δημοσιονομικής προσαρμογής δεν την καθιστούσε εύκολη, καθώς η προσαρμογή για τα ελληνικά νοικοκυριά ήταν διπλάσια σε σχέση με την προσαρμογή των ιρλανδικών νοικοκυριών και υπερδιπλάσια από τα πορτογαλικά νοικοκυριά.

Τέταρτο, η Ελλάδα δεν προχώρησε μόνο σε μεγαλύτερη προσαρμογή από την Ιρλανδία και την Πορτογαλία, αλλά και η οικονομία της συρρικνώθηκε περισσότερο για κάθε ποσοστιαία μονάδα προσαρμογής, λόγω του ότι η ελληνική οικονομία είναι σχετικά κλειστή.

Η Ελλάδα δεν προχώρησε μόνο σε μεγαλύτερη προσαρμογή από την Ιρλανδία και την Πορτογαλία, αλλά και η οικονομία της συρρικνώθηκε περισσότερο για κάθε ποσοστιαία μονάδα προσαρμογής, λόγω του ότι η ελληνική οικονομία είναι σχετικά κλειστή.

Η Ελλάδα δεν προχώρησε μόνο σε μεγαλύτερη προσαρμογή από την Ιρλανδία και την Πορτογαλία, αλλά και η οικονομία της συρρικνώθηκε περισσότερο για κάθε ποσοστιαία μονάδα προσαρμογής, λόγω του ότι η ελληνική οικονομία είναι σχετικά κλειστή.

Η Ελλάδα δεν προχώρησε μόνο σε μεγαλύτερη προσαρμογή από την Ιρλανδία και την Πορτογαλία, αλλά και η οικονομία της συρρικνώθηκε περισσότερο για κάθε ποσοστιαία μονάδα προσαρμογής, λόγω του ότι η ελληνική οικονομία είναι σχετικά κλειστή.

Πηγή: ΕΞΠΡΕΣ (24.01.2012)

Φοροδιαφυγή και κοινωνική δικαιοσύνη

Το μέγεθος της παραοικονομίας είναι πολύ μεγάλο εάν συγκριθεί με άλλες προηγμένες οικονομίες – εκτιμάται γύρω στο 25-28% του ΑΕΠ.

Ο ΟΟΣΑ αναφέρει ότι εάν η Ελλάδα είχε την φοροεισπρακτική ικανότητα του μέσου όρου των Χωρών του ΟΟΣΑ, τα έσοδα από τους φόρους θα αυξάνονταν περίπου κατά πέντε ποσοστιαίες μονάδες του ΑΕΠ και θα οδηγούσαν ήδη σε πρωτογενές πλεόνασμα. Η φοροδιαφυγή στην Ελλάδα ακυρώνει ουσιαστικά τον όποιο αναδιανεμητικό χαρακτήρα του υφιστάμενου φορολογικού συστήματος. Η απόκρυψη εισοδημάτων είναι ιδιαίτερα υψηλή στα μεγάλα εισοδήματα, όπου συχνά η φοροδιαφυγή μετατρέπεται σε φοροαποφυγή με νομική κάλυψη. Η φοροδιαφυγή ενθαρρύνεται από το ίδιο το φορολογικό σύστημα και υποθάλπεται από το πελατειακό κράτος. Η φορολογική νομοθεσία είναι πολύπλοκη και αφήνει πολλά παράθυρα, οι νόμοι δεν εφαρμόζονται σε πολλές περιπτώσεις. Π.χ. Ο νόμος για το άνοιγμα των τραπεζικών λογαριασμών ψηφίστηκε το 1995 αλλά πρωτοεφαρμόστηκε το 2010. Οι πρώτοι έλεγχοι των offshore εταιρειών άρχισαν μόλις πρόσφατα.

Στις εφορίες υπάρχει απουσία κινήτρων και κυρώσεων για τους υπαλλήλους, έλλειψη αντικειμενικής αξιολόγησης ανεπαρκέστατοι έλεγχοι και αξιοποίηση της τεχνολογίας. Και σε όλα αυτά προστίθεται μια αρκετά γενικευμένη διαφθορά.

Πηγή: ΕΞΠΡΕΣ (14.12.2011) – Εκδήλωση ΕΛΙΑΜΕΠ

μοσίου, έχει εκτινάξει την ανεργία σε πρωτοφανή επίπεδα, έχει οδηγήσει στα σκληρά οριζόντια μέτρα που περιέχει το νέο μνημόνιο αλλά, κυρίως, συντελούν στην καθυστέρηση εγκαθίδρυσης των αναγκαίων συνθηκών ανάκαμψης της ελληνικής οικονομίας, όπως οι ευνοϊκές συνθήκες άσκησης υγιούς επιχειρηματικότητας.

Συνοπτικά και μέχρι στιγμής, απουσιάζουν οι δύο κύριοι άξονες αντιμετώπισης της κρίσης: η παροχή ρευστότητας και οι επενδύσεις.

Αντίθετα, αυτές οι υστερήσεις, ευνοούν την διαφθορά αφού πολύ λίγες υγιείς επιχειρήσεις μπορούν σε ένα τέτοιο περιβάλλον υπέρμετρης γραφειοκρατίας, παντελούς έλλειψης ρευστότητας, θεσμικών, ρυθμιστικών και φορολογικών παραλογισμών να επιβιώσουν¹ – πόσο μάλλον

¹ Ήδη ο αριθμός των επιχειρήσεων που έχει υπαχθεί στο άρθρο 99 ή έχει πτωχεύσει σημειώνει αύξηση, περίπου 20%. Σύμφωνα με στοιχεία από τα Πρωτοδικεία οι πτωχεύσεις το 2011 ανήλθαν σε 450, ενώ το 2010 ήταν 360, όσες και το 2009. Επιπλέον, από τα στοιχεία της ICAP εκτιμάται ότι το ποσοστό ασυνέπειας (αθέτηση υποχρεώσεων) θα φθάσει

να αναπτυχθούν, απορροφώντας τμήμα της δημιουργούμενης ανεργίας.

Την ανησυχία αύξησης των φαινομένων διαφθοράς εξέφρασαν και οι εργοληπτικές οργανώσεις σε πρόσφατη εκδήλωση σχετική με την ετεροδοσοληψία, στην οποία αποκήρυξαν το φαινόμενο, ενώ, μεταξύ άλλων, αναδείχθηκε και η αρνητική επίδρασή της στο ύψος και στην κατανομή του Π.Δ.Ε.

Αξίζει να σημειωθεί ότι παρότι έχουν περάσει μόλις 40 ημέρες από το 2012 ήδη η πρώτη περικοπή στο προϋπολογιζόμενο Π.Δ.Ε. για το έτος 2012 είναι γεγονός αφού με το νέο μνημόνιο προβλέπεται μείωσή του κατά 400 εκ. €.

Δεδομένης της πολλαπλασιαστικής λειτουργίας των δημόσιων επενδυτικών δαπανών αυτή η υστέρηση, σε συνέχεια των μειώσεων του 2011, θα εξακολουθήσει να έχει δυσμενείς συνέπειες στην οικονομική δραστηριότητα, όπως άλλωστε προκύπτει από τα ευρήματα της έκθεσης, τα οποία δείχνουν κατάρρευση του κλάδου.

Κατά την διάρκεια του Γ' τριμήνου του 2011 καταγράφονται τα εξής:

- ο δείκτης παραγωγής στις κατασκευές (σύνολο) συρρικνώνεται επί 12 συνεχόμενα τρίμηνα, με αποτέλεσμα να εμφανίζεται μειωμένος κατά 9,4% έναντι του Γ' τριμήνου 2010,
- η συνολική απασχόληση στον κλάδο συρρικνώνεται επί 13 συνεχόμενα τρίμηνα οπότε και παρουσιάζεται μειωμένη κατά 24,3% έναντι του Γ' τριμήνου 2010, ήτοι 77,6 χιλιάδες, ενώ οι απώλειες θέσεων εργασίας στον κλάδο από την αρχή της κρίσης ανέρχονται σε 157 χιλιάδες,
- η συμμετοχή του κλάδου στην δημιουργία του ΑΕΠ, συρρικνώνεται επί 9 συνεχόμενα τρίμηνα, με αποτέλεσμα να καταγράφεται η χαμηλότερη τιμή της, τα τελευταία 12 έτη, μόλις 3,9%, έναντι 4,8% του Γ' τριμήνου του 2010,
- οι συνολικές ακαθάριστες επενδύσεις σε κατασκευές παρουσιάζουν μείωση κατά 19,7% έναντι του Γ' τριμήνου 2010, μειούμενες επί 11 συνεχόμενα τρίμηνα, με αποτέλεσμα να

φέτος το 14,6%, ήτοι 80.000 επιχειρήσεις από τις περίπου 500.000 της σχετικής βάσης δεδομένων, όταν το 2011 ήταν 10,6% και το 2010 6,1%. (Πηγή: Καθημερινή)

Έκρηξη της ανεργίας στην Ευρωζώνη σε προ-ευρώ επίπεδα το Δεκέμβριο του '11

Δραματικές διαστάσεις φαίνεται να λαμβάνει η ανεργία στην Ευρωζώνη, καθώς τον τελευταίο μήνα του 2011 εκτινάχθηκε στα υψηλότερα επίπεδα από την καθιέρωση του ευρώ, την ώρα που οι ηγέτες της Ε.Ε. δεσμεύονται να εστιάσουν στη δημιουργία εκατομμυρίων νέων θέσεων εργασίας για να δώσουν μια εκκίνηση στην εξασθενημένη ευρωπαϊκή οικονομία.

Το ποσοστό ανεργίας στις 17 χώρες-μέλη της Ευρωζώνης άγγιξε το ιστορικό υψηλό του 10,4%, ποσοστό που είναι το υψηλότερο από τον Ιούνιο του 1998, λίγο προτού την καθιέρωση του ευρώ το 1999, παραμένοντας αμετάβλητο έναντι του Νοεμβρίου, το οποίο όμως αναθεωρήθηκε ανοδικά από το αρχικό 10,3%, ενώ αυξήθηκε έναντι του Δεκεμβρίου του 2010, οπότε είχε διαμορφωθεί στο 10%. Αυτό σημαίνει ότι το Δεκέμβριο ο αριθμός των ανέργων διαμορφώθηκε σε 16,5 εκ. άτομα, αριθμός αυξημένος κατά 751.000 άτομα σε σύγκριση με το Δεκέμβριο του 2010.

Η ανεργία στην Ε.Ε. των «27» διαμορφώθηκε στο 9,9%, στα ίδια επίπεδα με αυτά του Νοεμβρίου, αλλά υψηλότερη από το 9,5% του Δεκεμβρίου του 2010. Τα υψηλότερα ποσοστά ανεργίας καταγράφονται στους «αδύναμους κρίκους» της Ευρωζώνης και ειδικά στις Χώρες που βρίσκονται σε πρόγραμμα διάσωσης από την Ε.Ε. και το ΔΝΤ ενώ τα χαμηλότερα βρίσκονται στις Χώρες του «πυρήνα», που παρέχουν τη βοήθεια προς τις ασθενέστερες οικονομίες του ευρώ.

Στην Ελλάδα η ανεργία εκτινάχθηκε στο 19,2% τον Οκτώβριο του 2011, σύμφωνα με τα τελευταία διαθέσιμα στοιχεία, καταγράφοντας επίσης το δεύτερο υψηλότερο δείκτη ανεργίας στην Ε.Ε. για τους νέους κάτω των 25 ετών, ο οποίος διαμορφώθηκε στο 47,2% μετά την Ισπανία (48,3%).

Το υψηλότερο ποσοστό ανεργίας στην Ευρωζώνη εξακολουθεί να παρουσιάζει η Ισπανία με 22,9% το Δεκέμβριο του 2011, ενώ στην Πορτογαλία και στην Ιρλανδία το ποσοστό ανεργίας διαμορφώθηκε στο 13,6% και 14,5% αντίστοιχα.

Στην Ιταλία το 31% των νέων από 15 έως 24 ετών είναι άνεργο, ποσοστό που αποτελεί νέο ιστορικό ρεκόρ, ενώ στην Κύπρο η ανεργία έφθασε το Δεκέμβριο του 2011 στο 9,3% του οικονομικά ενεργού πληθυσμού, κλείνοντας το χειρότερο έτος στην αγορά εργασίας από το 1974.

Στον αντίποδα το χαμηλότερο ποσοστό ανεργίας στην Ευρωζώνη κατέχει η Αυστρία (4,1%).

Ξεχωριστά στοιχεία από την ομοσπονδιακή υπηρεσία εργασίας της Γερμανίας έδειξαν ότι η ανεργία στη μεγαλύτερη οικονομία της Ευρωζώνης υποχώρησε περισσότερο του αναμενομένου τον Ιανουάριο, σε νέα χαμηλά 20 ετών, στο 6,7%.

Πηγή: ΝΑΥΤΕΜΠΟΡΙΚΗ (01.02.2012)

Απελευθέρωση επαγγελματιών – Τα οφέλη των μεγάλων επιχειρήσεων

Σύμφωνα με έκθεση του ΚΕΠΕ σε επίπεδο μεγάλων επιχειρήσεων τα οφέλη από την απελευθέρωση των επαγγελματιών είναι προφανή αφού θα μπορέσουν να δραστηριοποιηθούν με μεγαλύτερη άνεση. Αντίθετα όμως για τις μικρές και μεσαίες επιχειρήσεις η πλήρης απελευθέρωση θα απαιτήσει μια περίοδο προσαρμογής. Τούτο διότι οι ΜΜΕ, που αποτελούν και τη συντριπτική πλειονότητα των ελληνικών επιχειρήσεων, μπορεί να αντιμετωπίσουν πρόβλημα αφού θα είναι πολύ δύσκολο μέσα σε μια τόσο έντονη οικονομική κρίση να μπορέσουν να αντιμετωπίσουν τον αυξημένο έξωθεν ανταγωνισμό.

Σε γενικές γραμμές πάντως τονίζεται ότι η ανταγωνιστικότητα των επιχειρήσεων επηρεάζεται σαφώς από την υπερρύθμιση της αγοράς που έχουν επιβάλει πολυάριθμοι περιορισμοί και ρυθμίσεις στις οποίες έχει προχωρήσει το ελληνικό Δημόσιο εμποδίζοντας, και σε κάποιες μορφές αποτρέποντας, την υγιή επιχειρηματικότητα.

Παράλληλα η γραφειοκρατία και πολύπλοκες διαδικασίες για τη σύσταση και λειτουργία μιας επιχείρησης και η διατήρηση των τιμών σε υψηλά επίπεδα, που είναι αποτέλεσμα κλειστών αγορών και επαγγελματιών, αποτρέπουν τις άμεσες ξένες επενδύσεις προς την Ελλάδα.

Πηγή: ΝΑΥΤΕΜΠΟΡΙΚΗ

δοκιμάζουν την χαμηλότερη τιμή τους τα τελευταία 13, τουλάχιστον, έτη, 4 δισ. €,

- ο δείκτης παραγωγής έργων πολιτικού μηχανικού (δημόσια έργα) εμφανίζει αύξηση κατά 3,5 % έναντι του Γ' τριμήνου του 2010, ύστερα από 11 συνεχόμενες μειώσεις,
- ο δείκτης παραγωγής οικοδομικών έργων συρρικνώνεται επί 13 συνεχόμενα τρίμηνα, με αποτέλεσμα να είναι μειωμένος κατά 41,7% έναντι του Γ' τριμήνου του 2010, λαμβάνοντας την χαμηλότερη τιμή από το 2000, που αντιστοιχεί στο 1/5 του 2005.

Διαπιστώνεται για άλλη μία φορά ότι τα χρονίζοντα προβλήματα αδιαφάνειας, τα οποία θα επιλύονταν με το νέο θεσμικό πλαίσιο δεν έχουν ακόμη ξεπεραστεί ενώ η πολύχρονη καθυστέρηση επιδρά αρνητικά στις επιχειρηματικές δράσεις στον κλάδο δυσχεραίνοντας ολοένα και περισσότερο την ανταγωνιστικότητα των εγχώριων τεχνικών εταιρειών.

Υιοθετώντας το ευμενές σενάριο παραμονής της Ελλάδος στο ευρώ και της επιτυχούς κατάληξης

της δημοσιονομικής προσαρμογής της Χώρας, η μεσοπρόθεσμη προοπτική του κλάδου διαγράφεται θετική, αφού για να πετύχει η ελληνική προσπάθεια απαιτείται, όπως πλέον όλοι αποδέχονται, να υπάρξει αναπτυξιακή προοπτική στην οικονομία, ως βασική προϋπόθεση για την μακροπρόθεσμη μείωση του χρέους. Κεντρικό ρόλο σε αυτήν την προοπτική θα κληθούν να διαδραματίσουν οι δημόσιες επενδύσεις υποδομής, είτε από εθνικούς πόρους, είτε μέσω του ΕΣΠΑ και άλλων διαρθρωτικών ταμείων, οι οποίοι θα πρέπει να διοχετευτούν και σε μεσαία και μικρά έργα υποδομής, με άμεση απορρόφηση και πολλαπλασιαστικό αποτέλεσμα. Σε μία τέτοια προοπτική η ελληνική οικονομία έχει ανάγκη να στηριχθεί σε υγιείς ελληνικές τεχνικές εταιρείες, κάθε μεγέθους και δυναμικότητας, οι οποίες θα δραστηριοποιούνται σε ένα θεσμικά θωρακισμένο, χωρίς αδιαφάνεια, περιβάλλον.

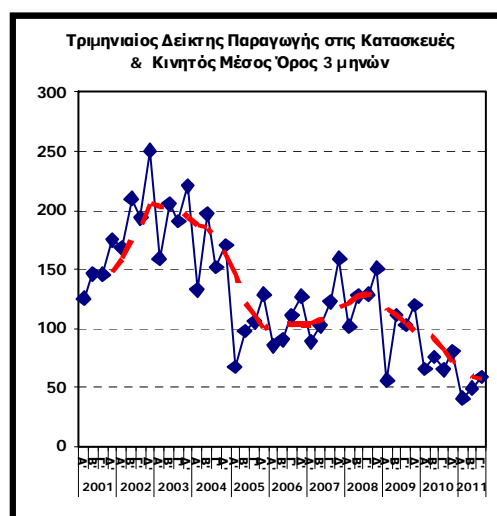
Από τα διαθέσιμα στοιχεία καταγράφεται:

- μείωση κατά 28,2% του πλήθους των νέων δημοπρασιών προϋπολογισμού άνω των 2 εκ. € κατά το 2011 (370 έργα, προϋπολογισμού 3,5 δισ. €) έναντι του 2010 (516 έργα, προϋπολογισμού 3,5 δισ. €), με αμετάβλητο τον συνολικό προϋπολογισμού,
- πρωτοφανής μείωση των παραγγελιών ιδιωτικών έργων όπως αυτές μετριοούνται από τον όγκο των οικοδομικών αδειών, ο οποίος το Α' δεκάμηνο του 2011 ανήλθε σε μόλις 18,4 εκ. m³, δηλαδή, την χαμηλότερη τιμή των τελευταίων τριάντα ένα ετών, με δεύτερη χαμηλότερη αυτή του 2010 με 29 εκ. m³,
- σημαντικότερη αύξηση του ποσοστού των εργοληπτικών εταιρειών 3^{ης} έως 7^{ης} τάξης που εμφανίζουν ζημίες κατά το 2010 έναντι του 2009, 29,3% του συνόλου έναντι 17,2%,
- επιδείνωση του μέσου μεγέθους των βραχυπρόθεσμων υποχρεώσεων κατά 6,2% το 2010 έναντι του 2009 – από 8,4 εκ. € σε 9,0 εκ. €, με αποτέλεσμα, κάθε εταιρεία των τάξεων 3η – 7η του ΜΕΕΠ, κατά μέσο όρο, να χρωστά 11,8 εκ. € το 2010 έναντι 10,8 εκ. το 2009, αύξηση 9,2%.
- Μείωση του μέσου κύκλου εργασιών των εταιρειών 3ης – 7ης τάξης του ΜΕΕΠ κατά 16,4% το 2010/2009, από 12,1 εκ. € σε 10,1 εκ. €.

2. Σύνολο κλάδου (δημόσια & ιδιωτικά έργα)

2.1 Δείκτης Παραγωγής στις Κατασκευές²

Η ανάλυση, βάσει του δείκτη παραγωγής στις κατασκευές, τον οποίο η ΕΛΣΤΑΤ καταρτίζει από το 2000 και ανακοινώνει από τον Ιούλιο του 2006, αναδεικνύει διαρκή πτωτική τάση της συνολικής κατασκευαστικής δραστηριότητας, από την αρχή του 2003 ως και το 2005, με τη μείωση να φτάνει, σε ετήσιο ρυθμό, ως 50,3% (Β' τρίμηνο 2005/Β' τρίμηνο του 2004).



Πηγή: ΣΑΤΕ, επεξεργασία στοιχείων ΕΛΣΤΑΤ

Το 2006 η κατασκευαστική δραστηριότητα σταθεροποιείται στα, μέχρι τότε, χαμηλότερα επίπεδα δραστηριότητας της εξεταζόμενης περιόδου, ενώ από το 2007 έως και το Γ' τρίμηνο του 2008, διαπιστώνεται ελαφρά ανοδική τάση.

Έκτοτε η συνολική παραγωγή στις κατασκευές δοκιμάζει εκ νέου αλλεπάλληλες μειώσεις, οι οποίες από το Γ' τρίμηνο του 2009 έως και το Γ' τρίμηνο του 2010 βγαίνουν διαρκώς εντεινόμενες, από -19,8% Γ' τρίμηνο 2009/08 μέχρι -36,7% το Γ' τρίμηνο 2010/09, ενώ στα επόμενα τρία τρίμηνα η μείωση σταθεροποιείται στα μέγιστα αυτά επίπεδα, -33% το Δ' τρίμηνο 2010/09, -37,3% το Α' τρίμηνο 2011/10 και -35% το Β' τρίμηνο 2011/10.

² Στόχος του Δείκτη Παραγωγής στις Κατασκευές είναι η μέτρηση των αλλαγών στον όγκο της παραγωγής κατασκευών σε σύντομα και τακτικά διαστήματα. Ο δείκτης αυτός παρέχει ένα μέσο μέτρησης της τάσης όγκου της προστιθέμενης αξίας σε τιμές κόστους συντελεστών σε μια δεδομένη περίοδο αναφοράς.

Σύμφωνα με την τελευταία έρευνα οικονομικής συγκυρίας του **IOBE** (Ιανουάριος 2012) για λογαριασμό της ΕΕ ο Δείκτης Επιχειρηματικών Προσδοκιών στις Κατασκευές υποχωρεί στις 36,4 μονάδες, υψηλότερα από την αντίστοιχη περσινή τιμή του, 29,1, χαμηλότερα ωστόσο από την τιμή του Δεκεμβρίου, 40,7. Η Οι προσδοκίες για το πρόγραμμα εργασιών παραμένουν απογοητευτικές, με τη πτώση του συνολικού δείκτη να εκπορεύεται από τις επιδεινούμενες προβλέψεις για την απασχόληση στον κλάδο. 9 στις 10 επιχειρήσεις προβλέπουν πτώση στο πρόγραμμα εργασιών το προσεχές τρίμηνο, ενώ 2 στις 3 επιχειρήσεις κρίνουν ως μειωμένη την τρέχουσα πορεία εργασιών, ενώ μόλις το 8% δηλώνει ότι δεν αντιμετωπίζει προσκόμματα (χαμηλή ζήτηση, ανεπαρκής χρηματοδότηση κ.α.) στην λειτουργία του. Οι μήνες εξασφαλισμένης δραστηριότητας περιορίζονται στους 6,8 από 8,2 καταγράφοντας νέο ιστορικά χαμηλό ρεκόρ.

Πηγή: IOBE

Κατά το Γ' τρίμηνο του 2011 η τιμή του δείκτη παραγωγής στις κατασκευές μειώνεται με πολύ ηπιότερο ρυθμό, -9,4%, έναντι της αντίστοιχης του 2010, λόγω της ελαφριάς αύξησης της τιμής του δείκτη των δημοσίων έργων, η οποία ωστόσο δεν είναι ικανή να αποτρέψει την παρατεταμένη ύφεση στον κλάδο, η οποία αναδεικνύεται από την επί 12 συνεχόμενα τρίμηνα μείωση της τιμής του δείκτη παραγωγής στις κατασκευές γεγονός που αποδίδεται, τόσο στις αρνητικές μεταβολές στην αγορά των ιδιωτικών έργων, όσο και σε αυτές που παρατηρούνται στον χώρο των δημοσίων έργων.

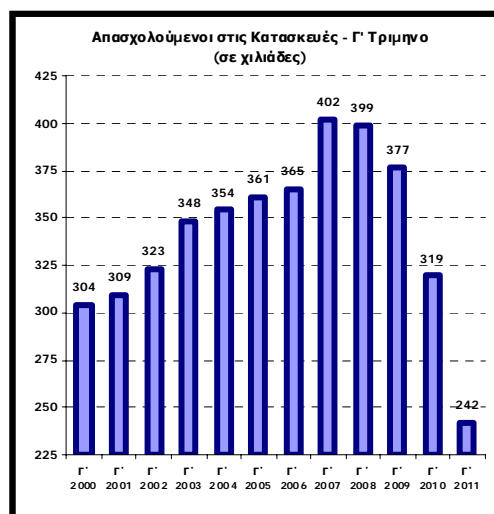
2.2 Απασχολούμενοι στις Κατασκευές³

Από τα στοιχεία της ΕΛΣΤΑΤ διαπιστώνεται ότι από το Γ' τρίμηνο του 2007, οπότε ο κλάδος απασχόλησε τους περισσότερους εργαζομένους, 402 χιλ., ξεκίνησε μια διαρκής συρρίκνωση του μεγέθους της απασχόλησης για να φτάσει στις 241,8 χιλ. το Γ' τρίμηνο του 2011, δηλαδή, μία σωρευτική απώλεια, 160 χιλιάδων θέσεων εργασίας, περίπου όμοια, δηλαδή, με την απώλεια των θέσεων εργασίας που οφείλεται στην έναρξη της κρίσης το από το Γ' τρίμηνο του 2008, ύψους 157 χιλιάδων θέσεων εργασίας.

³ Τονίζεται ότι στο μέγεθος της άμεσης απασχόλησης που παρουσιάζεται δεν περιλαμβάνεται το μελετητικό δυναμικό, το οποίο αριθμεί, περίπου, 10.300 ενεργούς μελετητές.

Μεγαλύτερη μείωση στους απασχολούμενους στον κλάδο - 31,4 χιλιάδες - σημειώνεται κατά Α' τρίμηνο του 2011, σε σύγκριση με την τιμή του Δ' τριμήνου του 2010, ωστόσο σε ετήσια βάση η μείωση του πιο πρόσφατου Γ' τριμήνου 2011/2010 είναι ακόμη υψηλότερη, 24,3%, δηλαδή, ένας στους τέσσερις απασχολούμενους στις κατασκευές προ ενός έτους είναι σήμερα άνεργος. Αξίζει να σημειωθεί ότι η καταγεγραμμένη απασχόληση στον κλάδο ήδη από το Α' τρίμηνο του 2011 είναι η χαμηλότερη από το 1998 και μετά, οπότε και ο ΣΑΤΕ διαθέτει στοιχεία.

Σε ετήσια βάση η απασχόληση στον κατασκευαστικό κλάδο μειώνεται για 13 συνεχόμενα τρίμηνα, ενώ οι μειώσεις των εννέα τελευταίων τριμήνων είναι διαρκώς εντεινόμενες, από -5,5% το Γ' τρίμηνο του 2009/08, ακολουθούν κατά σειρά, -5,9%, -7,4%, -10%, -15,3%, -18,0%, -21,5%, -21% και -24,3% το Γ' τρίμηνο του 2011/10.



Πηγή: ΣΑΤΕ, επεξεργασία στοιχείων ΕΛΣΤΑΤ

Αυτές οι διαπιστώσεις αναδεικνύουν ότι το ζήτημα της αυξημένης ανεργίας στον κλάδο όχι μόνο έχει από καιρό λάβει μη αναστρέψιμη τάση, όπως επανειλημμένα έχει επισημανθεί από τον ΣΑΤΕ, αλλά οξύνεται διαρκώς, με αποτέλεσμα τέσσερις στους δέκα απασχολούμενους στον κλάδο το φθινόπωρο του 2008 να έχει οδηγηθεί μόνιμα, πλέον, εκτός των κατασκευών.

Αυτό σημαίνει απαξίωση εξειδικευμένου και κατάρτισμένου εργατοτεχνικού προσωπικού, σημαίνει απαξίωση των επενδύσεων των εταιρειών αλλά και του δημοσίου για την ανάπτυξη ικανών επαγγελματιών τεχνικών κατασκευής, μέσω προγραμμάτων μαθητείας ή εκμάθησης στην πράξη.

Το γεγονός αναδεικνύεται και από το ότι χρειάστηκαν δέκα και πλέον έτη για να απορροφήσει ο κλάδος 100.000 παραπάνω απασχολούμενους κατά την διάρκεια των ετών 1998 (295.000 περίπου απασχολούμενοι) -2008 (400.000), αλλά μόλις τρία έτη για να χαθούν 157.000 θέσεις εργασίας.

2.3. Συμβολή του κλάδου στην Ελληνική Οικονομία

Οι κατασκευές αποτελούν έναν από τους σημαντικότερους τομείς της ελληνικής οικονομίας αφού κατά μέσο όρο την περίοδο 2000-2004 συμμετείχαν κατά περίπου 7% στη διαμόρφωση του ΑΕΠ και πάνω από 8% στην συνολική απασχόληση. Ωστόσο, η συνολική συμβολή του κλάδου, άμεση και έμμεση, υπερβαίνει το 15% του ΑΕΠ και το 17% της απασχόλησης.

Παράλληλα, η συμβολή του τομέα στην ανάπτυξη της Χώρας είναι καθοριστική, λόγω των ισχυρών διασυνδέσεων του με βασικούς βιομηχανικούς και άλλους κλάδους (μεταλλουργίας, μη μεταλλικών ορυκτών, ηλεκτρολογικού υλικού, ξύλου, προϊόντων από μέταλλο, μεταφορών, εμπορίου κ.τ.λ.) και της σημαντικής αναπτυξιακής του διάστασης.

Σημαντική είναι η συμβολή των κατασκευών στις ακαθάριστες επενδύσεις παγίου κεφαλαίου αφού, ως και το 2007, είναι υπεύθυνες για περισσότερες από τις μισές επενδύσεις, ξεπερνώντας σημαντικά τις υπόλοιπες κατηγορίες επενδύσεων (μηχανήματα εξοπλισμός, κ.λ.π.).

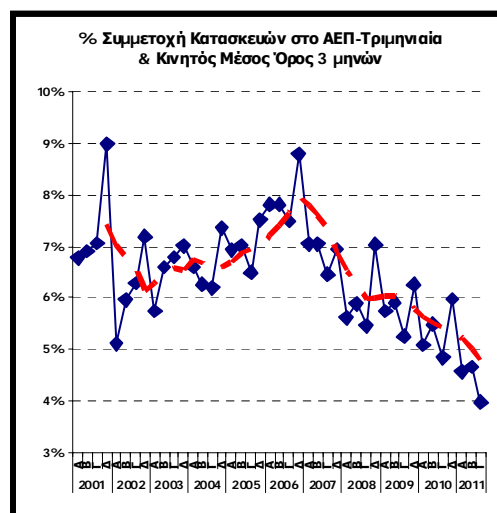
2.3.1 Α.Ε.Π.

Εστιάζοντας στα πρόσφατα αναθεωρημένα στοιχεία του ΑΕΠ διαπιστώνονται τρία μοτίβα διαχρονικής εξέλιξης της συμμετοχής του κατασκευαστικού κλάδου στην δημιουργία του ΑΕΠ της Χώρας κατά την τελευταία δωδεκαετία:

α) διαχρονική ελαφριά αύξηση της σχετικής σημαντικότητας του κλάδου τα έτη 2000 – 2001 με μέγιστη τιμή την συμβολή κατά 9% στην δημιουργία του ΑΕΠ της χώρας το Δ' τρίμηνο του 2001,

β) διαχρονική ελαφριά αύξηση της συμμετοχής του κλάδου στην δημιουργία του ΑΕΠ, από 5,1% το Α' τρίμηνο του 2002 σε 8,8% του ΑΕΠ το Δ' τρίμηνο 2006, με μέση τιμή περιόδου 6,8% και

γ) ταχεία και διαρκής συρρίκνωση της συμβολής των κατασκευών στην δημιουργία του ΑΕΠ από το 8,8% του Δ' τριμήνου του 2006 σε 3,9% το Γ' τρίμηνο του 2011, μέση τιμή περιόδου 5,7%.



Πηγή: ΣΑΤΕ, επεξεργασία στοιχείων ΕΛΣΤΑΤ

Αυτή η ταχεία επιδείνωση της σχετικής σημαντικότητας των κατασκευών, μόλις ελάχιστα έτη μετά το κατασκευαστικό θαύμα των ολυμπιακών αγώνων και των μεγάλων έργων υποδομής, επιδρά αρνητικά σε όλο το φάσμα της εθνικής οικονομίας, δεδομένων των ισχυρών διασυνδέσεων του με βασικούς βιομηχανικούς και λοιπούς κλάδους της οικονομίας και της σημαντικής αναπτυξιακής του διάστασης.

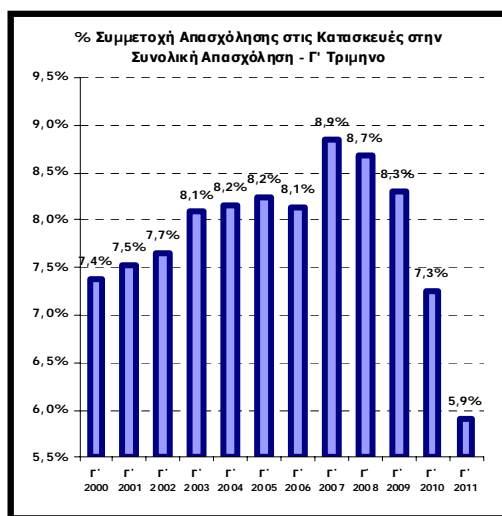
Με τα δεδομένα αυτά, που έχουν αναλυτικά παρουσιαστεί στις εκδόσεις του ΣΑΤΕ η κρίση στον κλάδο σηματοδοτεί και την κρίση σε ολόκληρη την οικονομία. Άλλωστε, γι' αυτούς τους λόγους, ο κατασκευαστικός τομέας χρησιμοποιήθηκε διεθνώς και ευρέως για την αντιμετώπιση της οικονομικής κρίσης. Αυτό έγινε αντιληπτό εσχάτως και από τα ευρωπαϊκά όργανα που υ-

ποδεικνύουν με τις αποφάσεις τους την ανάγκη τόνωσης των επενδύσεων υποδομής στην Ελλάδα, στην οποία παρά το γεγονός ότι σειρά επενδύσεων έχουν πραγματοποιηθεί τα τελευταία έτη με τη βοήθεια της ΕΕ, υπολείπεται ακόμη σημαντικά.

2.3.2 Απασχόληση

Άμεση συνέπεια των ανωτέρω εξελίξεων είναι και η διαρκώς μειούμενη συμμετοχή του κλάδου στα μεγέθη της συνολικής απασχόλησης, ιδιαίτερα κατά τα τρία τελευταία έτη.

Συγκεκριμένα, ο κλάδος απασχολεί από το 2003 άνω του 8% των συνολικά απασχολούμενων στην Χώρα, προσεγγίζοντας το 9% το Γ' τρίμηνο του 2007. Έκτοτε, η ποσοστιαία συμμετοχή της απασχόλησης στις κατασκευές βαίνει μειούμενη καταλήγοντας το Γ' τρίμηνο του 2011 στο χαμηλότερο επίπεδο των τελευταίων, τουλάχιστον, δεκατριών ετών, 5,9%.



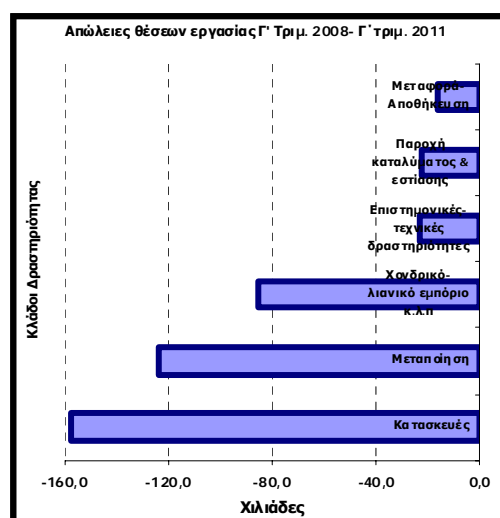
Πηγή: ΣΑΤΕ, επεξεργασία στοιχείων ΕΛΣΤΑΤ

Αξιοσημείωτη είναι η επισήμανση περί της ραγδαίας μείωσης της σχετικής σημαντικότητας της απασχόλησης στον κλάδο, συγκριτικά με άλλους τομείς οικονομικής δραστηριότητας στην Ελλάδα.

Αναλυτικότερα, διαπιστώνεται ότι οι περισσότερες απώλειες θέσεων εργασίας κατά την διάρκεια των 36 τελευταίων μηνών που διαρκεί η κρίση (Γ' τρίμηνο του 2008 – Γ' τρίμηνο 2011) εντοπίζονται στον κατασκευαστικό κλάδο, 157 χιλ., ακολουθεί η μεταποίηση με 123,6 χιλ. θέ-

σεις εργασίας και έπονται με λιγότερες απώλειες κλάδοι όπως οι χονδρικό – λιανικό εμπόριο και επισκευή οχημάτων 85,3 χιλ. θέσεις εργασίας.

Και ενώ στο κλάδο των κατασκευών χάνονται τους τελευταίους 36 μήνες 4.361 θέσεις εργασίας κάθε μήνα, δεν έχει εκδηλωθεί καμία έμπρακτη πολιτική στήριξης της απασχόλησης στον κλάδο.



Πηγή: ΣΑΤΕ, επεξεργασία στοιχείων ΕΛΣΤΑΤ

Αντίθετα, επιλέγεται η στήριξη, είτε με την επιχορήγηση ασφαλιστικών και άλλων εισφορών, είτε με την στήριξη των πωλήσεων, είτε με την υπαγωγή τους στις διατάξεις του νέου επενδυτικού νόμου, άλλων, πολύ λιγότερο σημαντικών, κλάδων δραστηριότητας, η στήριξη των οποίων σε καμία περίπτωση δεν μπορεί να σηματοδοτήσει την ανάπτυξη της ελληνικής οικονομίας.

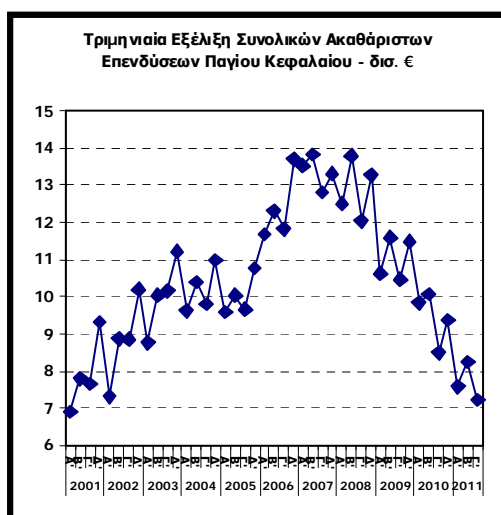
2.3.3 Επενδύσεις

Οι ακαθάριστες επενδύσεις παγίου κεφαλαίου έχοντας ήδη διαγράψει έντονα αρνητική τροχιά κατά την διετία 2008-2009, παρουσίασαν περαιτέρω μεγάλη υποχώρηση το 2010 και το 2011 διαδραματίζοντας κρίσιμο ρόλο στην επιδείνωση της ύφεσης.

Συγκεκριμένα, οι συνολικές εγχώριες ακαθάριστες επενδύσεις παγίου κεφαλαίου με αφετηρία το Β' τρίμηνο του 2007 (13,8 δισ. €) έχουν εισέλθει σε αρνητική τροχιά, η οποία ειδικά από το Β' τρίμηνο του 2010 επιδεινώνεται ολοένα και περισσότερο, από -13% το Α' τρίμηνο 2010/2009 σε -23% το Α' τρίμηνο του 2011/10,

ενώ τα επόμενα δύο τρίμηνα ο ρυθμός μείωσης των επενδύσεων επιβραδύνεται σε -18% και -15%, για την περίοδο Β' τρίμηνο 2011/10 και Γ' τρίμηνο 2011/10, αντίστοιχα, καταλήγοντας στην χαμηλότερη τιμή, των τελευταίων δέκα ετών, μόλις 7,21 δις. € (τρέχουσες τιμές).

Η μεγάλη υποχώρηση των ακαθάριστων επενδύσεων παγίου κεφαλαίου αντανακλά κυρίως τις αρνητικές εξελίξεις στα μεγέθη των επενδύσεων σε κατασκευές από 9,3 δις. € το Δ' τρίμηνο του 2006 σε μόλις 4 δις. € το Γ' τρίμηνο του 2011, ενώ ειδικότερα, οι επενδύσεις σε κατοικίες και λοιπές κατασκευές υποχωρούν το Γ' τρίμηνο του 2011/10 με ρυθμούς 24% και 16%, αντίστοιχα.

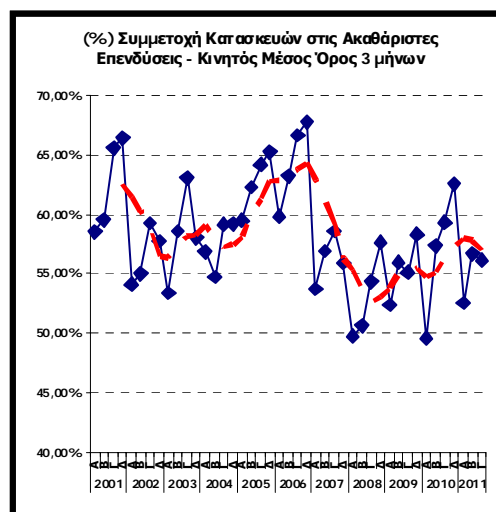


Πηγή: ΣΑΤΕ, επεξεργασία στοιχείων ΕΛΣΤΑΤ

Μέχρι και το Γ' τρίμηνο του 2007 η συμμετοχή των κατασκευών στις συνολικές επενδύσεις ανέρχονταν σε 60%, κατά μέσο όρο. Έκτοτε η συμμετοχή τους στις ακαθάριστες επενδύσεις παγίου κεφαλαίου βαίνει μειούμενη, (μέση τιμή περιόδου 55% του συνόλου), έχοντας ως αποτέλεσμα την σημαντική υποχώρηση του συνολικού μεγέθους των ακαθάριστων επενδύσεων παγίου κεφαλαίου.

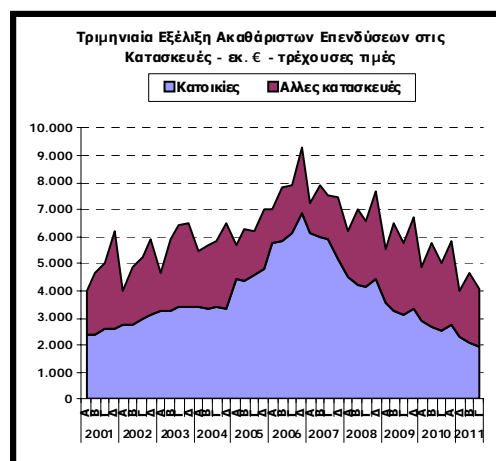
Εντονότερη είναι η μείωση (ετήσια βάση) που δοκιμάζουν οι επενδύσεις σε κατοικίες, οι οποίες μειώνονται για 17 συνεχόμενα τρίμηνα από το Γ' τρίμηνο του 2007 (5,9 δις. €) μέχρι και το Γ' τρίμηνο του 2011 (1,9 δις. €) ενώ περισσότερο ανθεκτικό εμφανίζεται το μέγεθος των επενδύσεων σε άλλες κατασκευές το οποίο μειώνεται

(ετήσια βάση) για επτά συνεχόμενα τρίμηνα από Δ' του 2009 (3,4 δις. €) μέχρι το Γ' τρίμηνο του 2011 (2,1 δις. €).



Πηγή: ΣΑΤΕ, επεξεργασία στοιχείων ΕΛΣΤΑΤ

Συνδυαζόμενες οι τάσεις αυτές των μεγεθών αναδεικνύουν την σημαντική άνοδο στην σχετική σημαντικότητα των λοιπών κατασκευών έναντι των κατοικιών (από 21,6% των συνολικών επενδύσεων στις κατασκευές το Γ' τρίμηνο του 2007 σε 55% το Β' τρίμηνο του 2011 και 52% το Γ' τρίμηνο του 2011).



Πηγή: ΣΑΤΕ, επεξεργασία στοιχείων ΕΛΣΤΑΤ

Από αυτά τα στοιχεία των ακαθάριστων επενδύσεων παγίου κεφαλαίου, τα οποία σημειώνεται ότι εκφράζονται σε τρέχουσες τιμές, γίνεται εύκολα αντιληπτό ότι η αποδυνάμωση του κατασκευαστικού κλάδου έχει συμπαρασύρει και τις υπόλοιπες κεφαλαιουχικές επενδύσεις στην

ελληνική οικονομία αφού βασικό προαπαιτούμενο της αύξησης της ελληνικής παραγωγικότητας είναι οι επενδύσεις σε βασικές υποδομές και λοιπές σχετικές δράσεις.

Ωστόσο αναλυτές εκτιμούν ότι τα κίνητρα για νέες επενδύσεις αναμένεται να ενισχυθούν μεσοπρόθεσμα λόγω της συμπίεσης του κόστους εργασίας σε διευρυνόμενο φάσμα δραστηριοτήτων της οικονομίας, των διαθρωπικών αλλαγών και της βελτίωσης του θεσμικού πλαισίου προώθησης των επενδύσεων.

3. Δημόσια έργα

3.1 Δείκτης Παραγωγής Έργων Πολιτικού Μηχανικού⁴

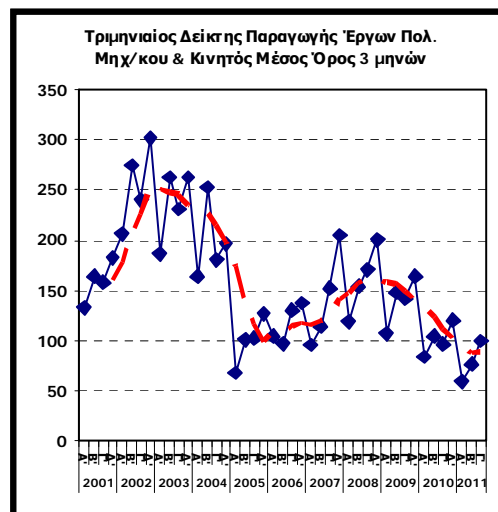
Η ανάλυση της δημόσιας κατασκευαστικής δραστηριότητας, βάσει του δείκτη παραγωγής έργων πολιτικού μηχανικού, αναδεικνύει μια σταθερή πτωτική τάση από το μέγιστο της περιόδου 2002 που σωρευτικά ξεπερνά το 60% μέχρι και το 2005. Έκτοτε, η τάση είναι ανοδική +17,9% το 2006, +20,6% το 2007 και +13,7% το 2008, πλην, όμως, ο δείκτης δεν πετυχαίνει τα πολύ υψηλά επίπεδα της περιόδου 2002-04.

Σύμφωνα με την τελευταία έρευνα οικονομικής συγκυρίας του **IOBE** (Ιανουάριος 2012) οι επιχειρηματικές προσδοκίες στις Κατασκευές Δ.Ε., κινούνται χαμηλότερα έναντι αυτών του Δεκεμβρίου, 48,6 έναντι 53,9, υπερτερώντας ωστόσο έναντι της περσινής αντίστοιχης επίδοσης, 30,4. Οι προβλέψεις για τις προγραμματισμένες εργασίες των επιχειρήσεων χαρακτηρίζονται εξαιρετικά απαισιόδοξες, (-79), ενώ τα δύο τρίτα των επιχειρήσεων δηλώνουν δυσαρεστημένα από την τρέχουσα δραστηριότητα. Μόλις μία στις δέκα επιχειρήσεις δεν αναφέρει εμπόδια στην λειτουργία της.

Πηγή: IOBE

⁴ Ο Δείκτης Παραγωγής Έργων Πολιτικού Μηχανικού περιλαμβάνει το κόστος κατασκευής: αυτοκινητόδρομων, οδών, αεροδρομίων, αθλητικών εγκαταστάσεων, γεφυρών, σηράγγων, υπόγειων διαβάσεων, αγωγών μεταφοράς πετρελαίου και φυσικού αερίου, δικτύων παραγωγής και διανομής ρεύματος, δικτύων τηλεπικοινωνιών, υδραυλικών και λιμενικών έργων, κ.ά. Ο εν λόγω δείκτης προκύπτει από απευθείας έρευνα στις κατασκευαστικές εταιρείες και μάλιστα στις μεγαλύτερες από αυτές και αναφέρονται σε πραγματοποιηθείσα κατασκευαστική δραστηριότητα. Η ΕΛΣΤΑΤ ανακοινώνει τον εν λόγω δείκτη από τον Ιούλιο του 2006 και καλύπτει την περίοδο από το 2000 και μετά.

Από το Δ' τρίμηνο του 2008 καταγράφονται έντεκα συνεχόμενες μειώσεις της τιμής του δείκτη με αποκορύφωμα την μειωμένη, κατά 31,7%, τιμή του Γ' τριμήνου του 2010 (96,8) έναντι της αντίστοιχης περιόδου του 2009 (141,8).



Πηγή: ΣΑΤΕ, επεξεργασία στοιχείων ΕΛΣΤΑΤ

Κατά το Α' τρίμηνο του 2011 καταγράφεται η χαμηλότερη τιμή του δείκτη από το 2000, 59,9 μειωμένη κατά 26,4% σε σχέση με την τιμή του Α' τριμήνου του 2010, ενώ κατά το Γ' τρίμηνο του 2011 η τιμή του δείκτη είναι ελαφρά αύξηση, σε ετήσια βάση, 3,5% (100,15).

3.2 Νέες δημοπρασίες δημοσίων τεχνικών έργων

Θεωρώντας την διαχρονική εξέλιξη των νέων δημοπρασιών των δημοσίων τεχνικών έργων ως ένα δείκτη «παραγγελίας» (το ανάλογο δηλαδή που υποδηλώνει για τα ιδιωτικά έργα η διαχρονική εξέλιξη του μεγέθους των οικοδομικών αδειών) και με βάση τα στοιχεία δημοπρασιών δημοσίων έργων προϋπολογισμού άνω των 2 εκατ. € σε όλη την Ελληνική Επικράτεια, τα οποία συγκεντρώνει σε βάση δεδομένων ο ΣΑΤΕ, διαπιστώνονται τα εξής:

- ✓ Κατά το 2011 το πλήθος των νέων δημοπρασιών που προκηρυχθήκαν ανέρχεται σε 370 έναντι των 516 του 2010, δηλαδή μειωμένο κατά 28,2%.
- ✓ Ο συνολικός προϋπολογισμός αυτών ανήλθε σε 3,5 δισ. €, δηλαδή, στα ίδια επίπεδα του

2010 και του 2009, σαφώς μικρότερο από τον συνολικό προϋπολογισμό του 2005 και 2006, 5,8 δισ. € και 7,3 δισ. €, αντίστοιχα.

- √ Το συνδυασμένο αποτέλεσμα, είναι ένας υψηλότερος μέσος προϋπολογισμός δημοπρατούμενου έργου κατά το 2011, 9,5 εκ. € έναντι 6,8 εκ. € του 2010.

Δημοπρασίες δημοσίων έργων Προϋπολογισμός: Άνω των 2 εκ. € Περίοδος: Έτος			
Έτος	Πλήθος έργων	Συνολικός προϋπολογισμός	Μέσος προϋπολογισμός
2005	450	5.843.531.522	12.985.626
2006	753	7.297.270.150	9.690.930
2007	370	3.911.687.650	10.572.129
2008	257	2.183.471.010	8.495.996
2009	309	3.490.546.790	11.296.268
2010	516	3.545.770.006	6.871.647
2011	370	3.518.352.400	9.509.061

Πηγή: ΣΑΤΕ

Εστιάζοντας στις δημοπρασίες δημόσιων έργων με προϋπολογισμό από 2 – 100 εκ. €, εξαιρώντας, δηλαδή, τα πολύ μεγάλα έργα διαπιστώνονται τα εξής:

- √ Κατά 2011 το πλήθος των νέων δημοπρασιών ανήλθε σε 362, δηλαδή, μειωμένες κατά 28,8% έναντι του 2010, 516.
- √ Ο συνολικός προϋπολογισμός των έργων αυτής της κατηγορίας ανέρχεται σε 3,1 δισ. € έναντι 3,5 δισ. € του 2010.
- √ Η μέση τιμή προϋπολογισμού ανά δημοπρατούμενο έργο, κατά το 2011 (8,4 εκ. €) είναι η πιο ψηλή όλης της περιόδου.

Δημοπρασίες δημοσίων έργων Προϋπολογισμός: Από 2 εκ. € - 100 εκ. € Περίοδος: Έτος			
Έτος	Πλήθος έργων	Συνολικός προϋπολογισμός	Μέσος προϋπολογισμός
2005	438	3.587.392.084	8.190.393
2006	740	5.153.920.150	6.964.757
2007	364	2.670.990.650	7.337.886
2008	256	1.983.471.010	7.747.934
2009	305	2.277.605.790	7.467.560
2010	516	3.545.770.006	6.871.647
2011	367	3.097.339.888	8.439.618

Πηγή: ΣΑΤΕ

Από την ανάλυση των σχετικών στοιχείων διαπιστώνεται η ενδυνάμωση της σχετικής σημαντικότητας των έργων μικρού και μεσαίου προϋπολογισμού (2–100 εκ. €) έναντι των έργων μεγάλου προϋπολογισμού (άνω των 100 εκ. €), κατά τα πρόσφατα έτη αφού το 2011 το 99% των δημοπρασιών αφορά έργα προϋπολογισμού μέχρι και 100 εκ. €, απορροφώντας το 89% του αντίστοιχου συνολικού προϋπολογισμού, ενώ και το 2010 το σύνολο των 516 έργων αφορούσε σε έργα προϋπολογισμού έως 100 εκ. €.

Επισημαίνεται ότι η τάση που είχε παγιωθεί τα έτη 2005-2009 ήταν υπέρ των πολύ μεγάλων έργων, πολιτική που επαναλαμβανόμενα είχε τονιστεί στις εξαμηνιαίες εκθέσεις του ΣΑΤΕ ότι δεν βοηθούσε αποτελεσματικά στην δημιουργία αναχώματος της επερχόμενης ύφεσης.

Αναφορικά, με το σύνολο των δημοπρατούμενων έργων επαναλαμβάνεται η διαπίστωση των εκθέσεων του ΣΑΤΕ περί ανεπάρκειας του διατιθέμενου ποσού που προϋπολογίζεται για τα δημόσια τεχνικά έργα στην Χώρα, αφού ο συνολικός προϋπολογισμός των νέων δημοπρασιών κατά το 2011 ανήλθε σε ποσό υποδιπλάσιο του 2006 και σημαντικά χαμηλότερο από το 2005 (7,3 και 5,8 δισ. €, αντίστοιχα).

Διαχρονική εξέλιξη των εγγεγραμμένων εταιρειών στις τάξεις 3η έως και 7η του ΜΕΕΠ

Τάξεις	Δεκ. 2004	Δεκ. 2005	Δεκ. 2006	Δεκ. 2007	Δεκ. 2008	Δεκ. 2009	Δεκ. 2010	Δεκ. 2011
7η	14	14	13	11	11	11	9	9
6η	51	48	46	45	41	37	38	35
5η	65	61	57	60	59	59	57	55
4η	102	102	113	116	130	148	148	138
3η	480	456	443	437	411	339	321	299
ΣΥΝΟΛΟ	712	681	672	669	652	594	573	536

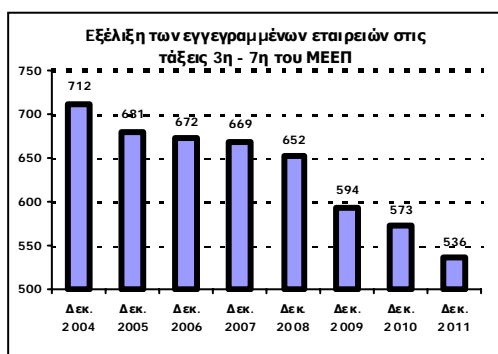
Πηγή: ΣΑΤΕ, επεξεργασία στοιχείων Δ.15/Υπ.ΥΜΕΔΙ

3.3 Εγγεγραμμένες Εταιρείες στο ΜΕΕΠ

Σύμφωνα με τα επίσημα στοιχεία του Υπουργείου ΥΜΕΔΙ, όπως καταγράφονται από την ιστοσελίδα της Διεύθυνσης Δ15, από το 2004 διαγράφηκαν από το Μητρώο Εργοληπτικών Επιχειρήσεων 176 εταιρείες 3^{ης} έως και 7^{ης} τάξης, δηλαδή, το 25% του συνόλου.

Αυτή η τάση εκδηλώθηκε με εντονότερο ρυθμό κατά το 2009, αφού διαγράφηκαν 58 εταιρείες (9% του συνόλου) ενώ κατά το τελευταίο έτος διαγράφηκαν από το ΜΕΕΠ 37 ακόμη εταιρείες, 6,5% του συνόλου, από τις κατά συνθήκη μεγαλύτερες τεχνικές εταιρείες της Χώρας.

Περισσότερο ανησυχητικό είναι το γεγονός ότι πολύ περισσότερες, περίπου 17% του συνόλου, εκτιμάται ότι δεν έχουν ενημερότητα πτυχίου, δηλαδή, δεν μπορούν να λάβουν μέρος σε δημοπρασίες, καθιστώντας ανενεργό το πτυχίο τους.



Πηγή: ΣΑΤΕ, επεξεργασία στοιχείων Δ.15/Υπ.ΥΜΕΔΙ

Αυτή η μείωση του πλήθους των εγγεγραμμένων στις τάξεις 3^η – 7^η εργοληπτικών εταιρειών δεν περιορίζεται σε μία συγκεκριμένη τάξη αλλά διαχέεται σχεδόν σε όλες τις τάξεις του ΜΕΕΠ, πλην της 4^{ης} στην οποία οι εταιρείες διαχρονικά έχουν αυξηθεί κατά 35%.

Αντίθετη είναι η εικόνα στις τάξεις 7^η (-36%), 3^η (-38%), 6^η (-31%) και 5^η (-15%).

3.4 Προϋπολογισμός Δημοσίων Επενδύσεων

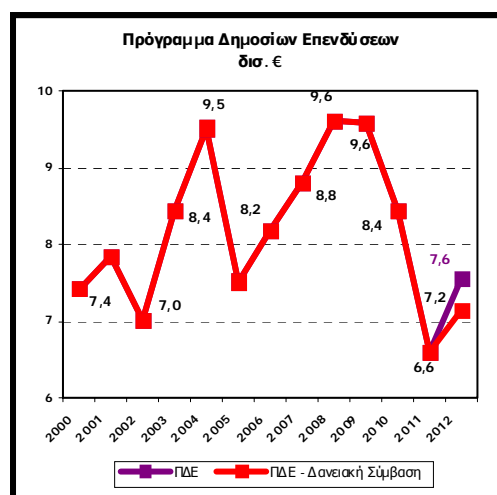
Στις Εξαμηνιαίες Εκθέσεις του ΣΑΤΕ έχει κατ'επανάληψη επισημανθεί η κρισιμότητα τόσο του ύψους του ΠΔΕ για την ελληνική οικονομία όσο και της αξιοπιστίας της οικονομικής πολιτικής σχετικά με την δέσμευσή της να εφαρμόσει ρητώς έναν εγκεκριμένο από την Ελληνική Βουλή Νόμο, όπως είναι ο Προϋπολογισμός.

Η ραγδαία επιδείνωση της κατάστασης της ελληνικής οικονομίας και η εφαρμογή του Μνημονίου και του Μεσοπρόθεσμου Προγράμματος συντέλεσε τόσο το 2010 όσο και το 2011 στην υιοθέτηση της, επαναλαμβανόμενης, πολιτικής

περικοπής των αναπτυξιακών πόρων που κάθε χρόνο προβλέπονται στους Ελληνικούς Προϋπολογισμούς λόγω αδυναμίας του Κράτους να τηρήσει τις δημοσιονομικές δεσμεύσεις του αναφορικά με τον εξορθολογισμό και την συγκράτηση των δημοσίων δαπανών.

Για το ύψος των δημοσίων επενδυτικών δαπανών του 2011 υπενθυμίζεται ότι:

- Το Π.Δ.Ε. για το 2011 είχε αρχικώς προϋπολογιστεί στα 8.500 εκ. €
- Κατά την διάρκεια του έτους και με αφορμή τις δημοσιονομικές εξελίξεις και το μεσοπρόθεσμο πρόγραμμα, μειώθηκε στα 7.550 εκ. €, ποσό που επιβεβαιώθηκε και με την κατάθεση του Προσχεδίου Προϋπολογισμού έτους 2012.
- Στον Προϋπολογισμού έτους 2012 το ΠΔΕ για το έτος 2011 συρρικνώθηκε στα 6.890 εκ. €.
- Τελικώς, σύμφωνα με τα πιο πρόσφατα στοιχεία του Γ.Λ.Κ., η τελική διαμορφωθείσα δημόσια επενδυτική δαπάνη για το 2011 ανήλθε σε 6.608 εκ. €, δηλαδή, συνολικά μειωμένη κατά 22,3%, ήτοι 1,9 δισ. €.



Πηγή: ΣΑΤΕ, Προϋπολογισμός 2012, Νέα Δανειακή Σύμβαση, Γ.Λ.Κ.

Η εξέλιξη αυτή δεν μπορεί εύκολα να αιτιολογηθεί δεδομένων:

- ✓ της σημασίας των επενδυτικών δαπανών σε υποδομές για την δημιουργία αναχώματος στην επιδεινούμενη κρίση,

- ✓ της σημαντικής μείωσης του ποσοστού εθνικής συμμετοχής στα συγχρηματοδοτούμενα έργα από 25% σε 15%,
- ✓ της παρουσίας εκπροσώπων της Ε.Ε. με σκοπό την ενεργοποίηση των κοινοτικών μηχανισμών υποβοήθησης για την επιτάχυνση των διαδικασιών υλοποίησης των ευρωπαϊκών χρηματοδοτήσεων,
- ✓ της μεγάλης εμπειρίας του ελληνικού διοικητικού μηχανισμού στην διαχείριση προηγούμενων κοινοτικών προγραμμάτων.

Ακόμη πιο ανησυχητικό είναι ότι παρά τις αλληπάλληλες μειώσεις στο ύψος του ΠΔΕ του 2011, ακόμη διαπιστώνονται:

- μεγάλες ληξιπρόθεσμες οφειλές του Δημοσίου προς τις τεχνικές και άλλες εταιρείες,
- πολύμηνη καθυστέρηση στην υλοποίηση της συμφωνίας με την ΕΕ για την εμπροσθοβαρή καταβολή των πόρων του ΕΣΠΑ σε συνδυασμό με την
- αδυναμία υλοποίησης των συμφωνιών με την ΕΤΕπ ύψους 3 δισ. € για την χρηματοδότηση του σκέλους της εθνικής δαπάνης έργων του ΕΣΠΑ, προκειμένου να μην χαθούν και άλλοι κοινοτικοί πόροι.

Για το 2012 το αρχικά προϋπολογισθέν ΠΔΕ ανέρχεται σε 7,55 δισ. € ενώ ήδη ψηφίσθηκε η πρώτη μείωσή του κατά 400 εκ. € ως αποτέλεσμα των μέτρων που συνοδεύουν την νέα δανειακή σύμβαση (Μνημόνιο 2).

Εγγυήσεις μέσω ΕΤΕπ προς τράπεζες

Πρωθείται η δημιουργία Εγγυητικού Ταμείου με κεφάλαια ύψους 500 εκ. €, τα οποία θα διατεθούν στις ελληνικές τράπεζες με στόχο να κινητοποιηθούν πόροι 1 δισ. € προς τις μ/μεσαίες επιχειρήσεις. Στο πλαίσιο της ίδιας πρωτοβουλίας για τη χρήση κοινοτικών πόρων ως εγγυήσεις, πρωθείται επίσης η δημιουργία ενός νέου Εγγυητικού Ταμείου με πόρους 1 έως 1,5 δισ. ευρώ, που θα αναλάβει τη χρηματοδότηση όλων των αναπτυξιακών έργων. Με τον τρόπο αυτό θα εξασφαλιστεί η δανειοδότηση των μεγάλων παραχωρησιακών projects, μεταξύ των οποίων οι συμβάσεις παραχώρησης για την ανακατασκευή και λειτουργία μεγάλων οδικών αξόνων, όπου τα έργα έχουν διακοπεί από πέρυσι, καθώς και τα έργα διαχείρισης υγρών και στερεών αποβλήτων για τα σκουπίδια.

Πηγή: Η ΚΑΘΗΜΕΡΙΝΗ (12.02.2012)

Οι αιτίες εμπλοκής των έργων του ΕΣΠΑ

Αλληπάλληλα επίπεδα διοικητικών δομών, εμπλοκή πολυάριθμων φορέων, έλλειψη υπαλλήλων και καθυστερήσεις σε όλα τα στάδια εκτέλεσης και υλοποίησης, είναι τα βασικά προβλήματα της δημόσιας διοίκησης, που αποτελούν ακόμα και σήμερα την αιτία εμπλοκής αρκετών έργων του ΕΣΠΑ.

Εάν σε αυτά προστεθούν και ο αναχρονιστικός σχεδιασμός μιας σειράς δράσεων -καθώς το πρόγραμμα σχεδιάστηκε προ κρίσης- τα δημοσιονομικά προβλήματα, που οδηγούν σε διαρκή μείωση του ΠΔΕ, αλλά και η έλλειψη ρευστότητας από τις τράπεζες, το αποτέλεσμα είναι ένα εκρηκτικό κοκτέιλ προβλημάτων, που τα αρμόδια υπουργεία επιδιώκουν να ξεπεράσουν σε συνθήκες μιας οιονεί διαλυμένης δημόσιας διοίκησης.

Η ελληνική πλευρά πήρε μια βαθιά ανάσα από τη μείωση της εθνικής συμμετοχής στο 15% από το αρχικό 27%, που οδήγησε σε μείωση των δημοσίων δαπανών κατά 2 δισ. ευρώ, ενώ η αυστηρή οριοθέτηση στόχων στο πλαίσιο του Μνημονίου για την απορρόφηση συγκεκριμένου ύψους πόρων κάθε χρόνο, απέτρεψε προς το παρόν την απώλεια κοινοτικών κονδυλίων.

Αναλαμβάνοντας μέσω του επιτρόπου Γιοχάνες Χαν τη στενή παρακολούθηση 181 έργων υψηλής προτεραιότητας, συνολικού προϋπολογισμού 11,5 δισ. ευρώ, η πλειονότητα των οποίων ανήκει στην κατηγορία των έργων υποδομής, η ΕΕ προσδοκά στην υπέρβαση των καθυστερήσεων σε βασικά έργα υποδομών και θέτει στο στόχαστρο τις δράσεις του ΕΚΤ. Τα δύο προγράμματα που χρηματοδοτούνται από το ΕΚΤ υλοποιούνται από τα Εργασίας και Παιδείας και ενώ έχουν δεσμεύσει πόρους 2,6 δισ. ευρώ και 1,7 δισ. ευρώ αντίστοιχα, δεν έχουν απορροφήσει πάνω από 716 και τα 411 εκ. ευρώ αντίστοιχα.

Σε επιστολή που έχει αποστείλει στον πρωθυπουργό Λουκά Παπαδήμο, χαρακτηρίζει απορίας άξιο το γεγονός ότι με δεδομένο το τεράστιο πρόβλημα ανεργίας που αντιμετωπίζει η χώρα μας, δεν φροντίζει για την αξιοποίηση των δεσμευμένων πόρων, ενώ σημαντικό κενό διαπιστώνει στη διαχείριση του προβλήματος της ένταξης των νέων στην αγορά εργασίας.

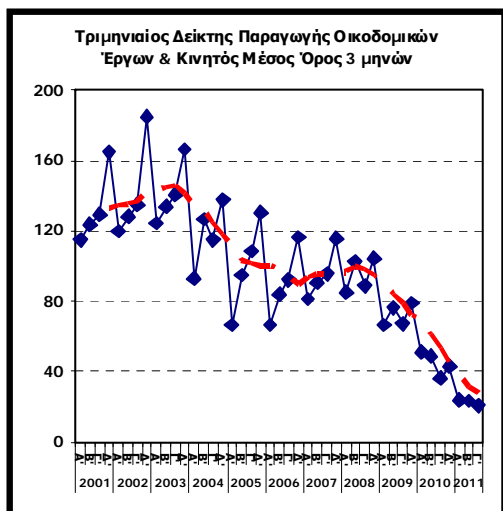
Πηγή: Η ΚΑΘΗΜΕΡΙΝΗ (12.02.2012)

Αυτό που πρέπει να γίνει αντιληπτό είναι ότι η περικοπή του ΠΔΕ για την μείωση του ελλείμματος είναι μία ιδιαίτερα αρνητική επιλογή, αφού η μείωση του ΑΕΠ που τελικώς επιφέρει είναι και μεγάλη και μόνιμη και μάλιστα για μακρά περίοδο με τελικό αποτέλεσμα το αντίθετο από τον στόχο. Βάρος θα πρέπει να δοθεί στην περιστολή των δαπανών της δημόσιας κατανάλωσης και στην είσπραξη των φόρων.

4. Ιδιωτικά έργα

4.1 Δείκτης Παραγωγής Οικοδομικών Έργων⁵

Η ανάλυση της ιδιωτικής οικοδομικής δραστηριότητας, βάσει του δείκτη παραγωγής οικοδομικών έργων, αναδεικνύει ότι από το 2003 έως και το 2006, καταγράφεται διαρκής πτωτική τάση, με τη συνολική μείωση να φτάνει το 36,4%.



Πηγή: ΣΑΤΕ, επεξεργασία στοιχείων ΕΛΣΤΑΤ

Η επιβολή ΦΠΑ στις οικοδομικές εργασίες ωθεί σε προσωρινή αναστροφή της τάσης την περίοδο 2007/6 (+9%), μέσω της επίσπευσης ολοκλήρωσης οικοδομών, ενώ από το Γ' τρίμηνο του 2008 και μετά καταγράφεται διαρκής μείωση της οικοδομικής δραστηριότητας και μάλιστα με εντονότερο ρυθμό συγκριτικά με αυτόν της περιόδου 2003-2006, σημειώνοντας συνεχώς αλληπάλληλα νέα χαμηλότερα επίπεδα ρεκόρ.

Κατά τα τρία τελευταία τρίμηνα Α, Β και Γ' του 2011 ο δείκτης δημιουργεί αλληπάλληλα νέα χαμηλά ρεκόρ όλης της εξεταζόμενης περιόδου,

⁵ Ο Δείκτης Παραγωγής Οικοδομικών Έργων περιλαμβάνει μια σειρά από εργασίες που καλύπτουν όλη τη διαδικασία ως την τελική ανέγερση ενός ακινήτου, όπως κατεδάφιση κτιρίων, χωματουργικές εργασίες, κατασκευή κτιρίων, καλωδιώσεις και ηλεκτρολογικές εγκαταστάσεις. Στα Οικοδομικά Έργα περιλαμβάνονται μονοκατοικίες, διπλοκατοικίες, πολυκατοικίες, ξενοδοχεία, κτίρια γραφείων, βιομηχανικά και εμπορικά κτίρια, κτίρια δημόσιων θεαμάτων, εκπαιδευτήρια, νοσοκομεία και λοιπά οικιστικά κτίρια. Ο εν λόγω δείκτης θεωρείται πιο αξιόπιστος για την απεικόνιση των μεταβολών στην οικοδομική δραστηριότητα, αφού τα στοιχεία του προκύπτουν από απευθείας έρευνα στις τεχνικές εταιρείες και αναφέρονται σε πραγματοποιηθείσα δραστηριότητα.

Σύμφωνα με την τελευταία έρευνα οικονομικής συγκυρίας του **IOBE** (Ιανουάριος 2012) οι επιχειρηματικές προσδοκίες στις Ιδιωτικές Κατασκευές κινούνται σε ιστορικά χαμηλά στις 19,9 μονάδες από 28,4, εξέλιξη που αποτυπώνει την εξαιρετικά δυσμενή πορεία του κλάδου. 7 στις 10 επιχειρήσεις αναμένουν περαιτέρω απώλειες θέσεων εργασίας ενώ οι μήνες εξασφαλισμένης δραστηριότητας μειώνονται ακόμη περισσότερο στους 3,7 μήνες

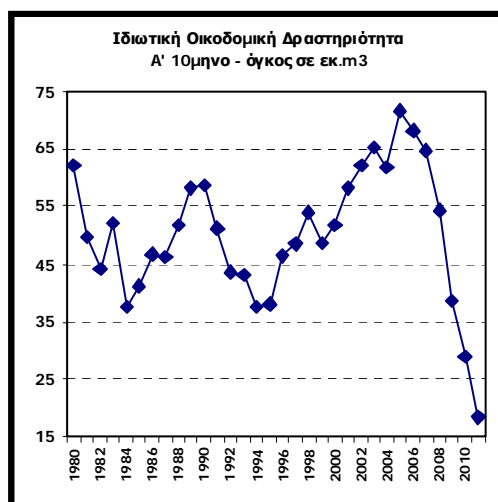
Πηγή: IOBE

23,7, 23,3 και 20,99, δηλαδή, μειωμένος κατά 53,3%, 52% και 41,7%, σε ετήσια βάση.

Ο δείκτης μειώνεται επί 13 συνεχόμενα τρίμηνα ενώ η δραστηριότητα συγκρινόμενη με το έτος βάσης 2005 έχει μειωθεί στο ένα πέμπτο.

4.2 Εξέλιξη βάσει των οικοδομικών αδειών για ιδιωτικά έργα.

Σύμφωνα με τις ανακοινώσεις της ΕΛΣΤΑΤ για την πορεία της ιδιωτικής οικοδομικής δραστηριότητας, κατά την περίοδο 2002-2007⁶ παρατηρήθηκαν τάσεις σταθεροποίησης των παραγγελιών οικοδομής, βάσει του όγκου που αντιστοιχεί στις κατ' έτος άδειες, λίγο κάτω από τα επίπεδα των 80 εκατ. μ³ ετησίως.



Πηγή: ΣΑΤΕ, επεξεργασία στοιχείων ΕΛΣΤΑΤ

⁶ Η υπέρμετρη αύξηση στις οικοδομικές άδειες του έτους 2005 και στον όγκο που αντιστοιχεί σε αυτές, 102,2 εκ. m³ έναντι 75,6 το 2004, αύξησης που οφείλεται στην ανακοίνωση επιβολής ΦΠΑ στις πωλήσεις νεόδμητων διαμερισμάτων από 1/1/2006, γεγονός που ώθησε πολλούς ιδιώτες, επενδυτές και επαγγελματίες στην έκδοση οικοδομικών αδειών ώστε να επωφεληθούν της χρονικής συγκυρίας.

Έρευνα Καταναλωτικής Εμπιστοσύνης

Από την τελευταία έρευνα της καταναλωτικής εμπιστοσύνης (Ιανουάριος 2012) προκύπτει ότι το 98% των Ελλήνων πολιτών δεν σκοπεύει να προχωρήσει σε αγορά ή κατασκευή κατοικίας το επόμενο 12μηνο ενώ οι 93 στους 100 δεν σκοπεύουν να βελτιώσουν ή να ανανεώσουν την κατοικία τους, δημιουργώντας νέο χαμηλό ρεκόρ στην πρόθεση πραγματοποίησης σημαντικών δαπανών για βελτίωση / ανανέωση κατοικίας

Πηγή: IOBE

Η εξέλιξη κρίνεται αναμενόμενη, αφού ο κλάδος είχε επιτύχει να μεγεθύνεται με ταχείς ρυθμούς για οκτώ συνεχόμενα έτη (1996-2003, με εξαίρεση το 1999, κατά το οποίο παρατηρήθηκε μείωση κατά 8%, η οποία αποδόθηκε στην υπέρμετρη αύξηση του Χ.Α.Α. και την απότομη εντυπωσιακή πτώση που ακολούθησε).

Κατά την περίοδο αυτή ο κλάδος χαρακτηριζόταν από συνεχή αύξηση της παραγωγικής δυναμικότητάς του, με συνέπεια να βρίσκεται διαρκώς στα υψηλότερα επίπεδα δραστηριότητας των 30 τελευταίων ετών. Πλην, όμως, η τάση σταθεροποίησης ανατράπηκε πλήρως, ήδη από το 2008 και μάλιστα με διαχρονικά εντεινόμενο ρυθμό.

Συγκεκριμένα, κατά το πρώτο δεκάμηνο του 2011, η μείωση του όγκου που αντιστοιχεί στις εκδοθείσες οικοδομικές άδειες ανήλθε σε 36,5% έναντι της αντίστοιχης περιόδου του 2010, κατά την οποία η μείωση ανερχόταν σε 24,9%, έναντι του 2009, περίοδος κατά την οποία η μείωση είχε ξεπεράσει το 28,8% έναντι του 2008. Η μείωση, δηλαδή, είναι συνεχής και διαχρονικά εντεινόμενη με αποτέλεσμα ο κλάδος να βρίσκεται σε παρατεταμένη κρίση.

Για να γίνει αντιληπτή η κρισιμότητα της κατάστασης στον κλάδο επισημαίνεται ότι κατά το πρώτο δεκάμηνο του 2011 η ιδιωτική οικοδομική δραστηριότητα, βάσει του όγκου που αντιστοιχεί στις κατ' έτος άδειες, ανέρχεται σε 18,4 εκ. m³, δηλαδή είναι μακράν η χαμηλότερη τιμή των τελευταίων τριάντα ενός ετών για τα οποία ο ΣΑΤΕ διαθέτει στατιστικά δεδομένα, με αμέσως επόμενη χαμηλότερη τιμή αυτή του πρώτου δεκαμήνου του 2010, 28,9 εκ. m³.

Μειωμένες 5,9% οι τιμές των διαμερισμάτων

Μειωμένες κατά 5,9% ήταν οι τιμές των διαμερισμάτων (σε ονομαστικούς όρους) το τέταρτο τρίμηνο του 2011 με βάση τα στοιχεία που έχουν συγκεντρωθεί από τα πιστωτικά ιδρύματα, σε σύγκριση με το αντίστοιχο τρίμηνο του 2010 (έναντι ρυθμών μείωσης 5,4%, 4,9% και 4,3% το α', β' και γ' τρίμηνο αντίστοιχα), σύμφωνα με ανακοίνωση της ΤτΕ. Για το σύνολο του 2011 οι τιμές των διαμερισμάτων υποχώρησαν κατά 5,1% το 2011, έναντι 4,7% το 2010.

Αναλυτικά, η μείωση των τιμών το δ' τρίμηνο του 2011 σε σχέση με το αντίστοιχο τρίμηνο του 2010 ήταν 5,4% για τα "νέα" διαμερίσματα, δηλ. ηλικίας έως 5 ετών (έναντι 5,1%, 3,6% και 3,3% το α', β' και γ' τρίμηνο αντίστοιχα, σύμφωνα με αναθεωρημένα στοιχεία) και 6,2% για τα "παλαιά", δηλ. ηλικίας άνω των 5 ετών (α', β' και γ' τρίμηνο 2011: -5,6%, -5,7%, και -4,8%, αντίστοιχα). Για το σύνολο του 2011, η μείωση των τιμών σε σχέση με το 2010 ήταν ελαφρώς μικρότερη για τα "νέα" (-4,4%) από ό,τι για τα "παλαιά" διαμερίσματα (-5,6%). Πράγματι, η σχετικά μεγαλύτερη "ανθεκτικότητα" των τιμών των νεόδμητων διαμερισμάτων που καταγράφηκε σε όλη τη διάρκεια της τρέχουσας κρίσης φαίνεται να συνεχίζεται και στο 2011.

Από την ανάλυση των στοιχείων κατά γεωγραφική περιοχή εκτιμάται ότι οι τιμές των διαμερισμάτων το δ' τρίμηνο του 2011 ήταν μειωμένες σε σύγκριση με το δ' τρίμηνο του 2010 κατά 7,9% στην Αθήνα, 8,1% στη Θεσσαλονίκη, 4,0% στις άλλες μεγάλες πόλεις και 2,8% στις λοιπές περιοχές της χώρας. Για το α' τρίμηνο του 2011 οι αντίστοιχοι ετήσιοι ρυθμοί μείωσης των τιμών στις ίδιες περιοχές ήταν 6,2%, 7,8%, 4,3% και 3,8%, για το β' τρίμηνο του 2011 ήταν 6,9%, 4,2%, 4,0% και 1,8%, ενώ για το γ' τρίμηνο του 2011 ήταν 4,3%, 6,3%, 3,4% και 4,2%, αντίστοιχα.

Αυτά τα στοιχεία υποδηλώνουν ότι η μείωση των τιμών των διαμερισμάτων για το σύνολο του 2011 ήταν μεγαλύτερη στα δύο μεγάλα αστικά κέντρα της χώρας: Αθήνα (μέση ετήσια μεταβολή: -6,3%) και Θεσσαλονίκη (-6,6%).

Για την πληρέστερη ενημέρωση των ενδιαφερομένων, στην πληροφόρηση που παρέχει η Τράπεζα της Ελλάδος για τις τιμές ακινήτων κατά γεωγραφική περιοχή (Αθήνα, Θεσσαλονίκη, άλλες μεγάλες πόλεις, λοιπές περιοχές) έχουν πρόσφατα προστεθεί δύο νέοι πίνακες με διάκριση μεταξύ "νέων" (έως 5 ετών) και "παλαιών" (άνω των 5 ετών) διαμερισμάτων.

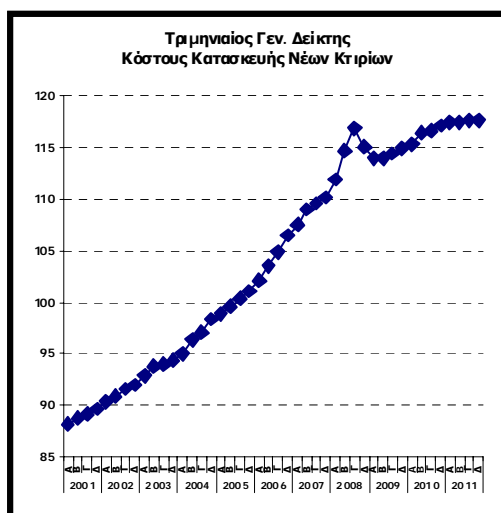
Οι συναλλαγές-εκτιμήσεις επί οικιστικών ακινήτων που πραγματοποιήθηκαν με τη διαμεσολάβηση του τραπεζικού συστήματος έφθασαν το δ' τρίμηνο του 2011 τις 7,5 χιλιάδες, έναντι 9,4 χιλιάδων το γ' τρίμηνο, 11,9 χιλ. το β' τρίμηνο και 12,8 χιλ. το α' τρίμηνο του 2011

Πηγή: ΕΞΠΡΕΣ (09.02.2012)

4.3 Εξέλιξη κοστολογικών στοιχείων οικοδομικής δραστηριότητας

Από τα στοιχεία της ΕΛΣΤΑΤ διαπιστώνεται μια συνεχής αύξηση του γενικού δείκτη κόστους κατασκευής νέων κτιρίων την περίοδο από το 2000 ως και το Γ' τρίμηνο του 2008, αύξηση, η οποία σωρευτικά έφτασε στο 36,4% και η οποία αποδίδεται, κυρίως, στην κατά 43,5% αύξηση του κόστους των υλικών και παράλληλα στην κατά 27,3% αύξηση της αμοιβής της εργασίας.

Οι τιμές των κοστολογικών δεικτών κατά το Δ' τρίμηνο 2008 και Α' τρίμηνο 2009 εμφανίζουν για πρώτη φορά τάσεις μείωσης (-1,5% και -1,0%, αντίστοιχα), η οποία αποδίδεται, κυρίως, στην μείωση των τιμών υλικών κατά 2,8% και 1,2%, αντίστοιχα, με συνολικό αποτέλεσμα την μείωση του συνολικού δείκτη κόστους κατασκευής νέων κτιρίων κατά τα δύο αυτά τρίμηνα κατά 2,5%.



Πηγή: ΣΑΤΕ, επεξεργασία στοιχείων ΕΛΣΤΑΤ

Από το Γ' τρίμηνο του 2009 όμως οι κοστολογικοί δείκτες, έστω και ασθενικά, ανακάμπτουν, με τελικό αποτέλεσμα το Δ' τρίμηνο του 2011 ο Γενικός Δείκτης κόστους κατασκευής νέων κτιρίων να λαμβάνει την υψηλότερη τιμή του (117,6) από το 2000 και μετά, αυξημένος κατά 0,5% έναντι του Δ' τριμήνου του 2010, εξαιτίας της κατά 1,3% αύξησης του δείκτη τιμών υλικών.

Οι διαπιστώσεις αυτές αναδεικνύουν, για μία ακόμη φορά, την ισχυρή ακαμψία στην προοπτική μείωσης των τιμών, παρά την εμφανή

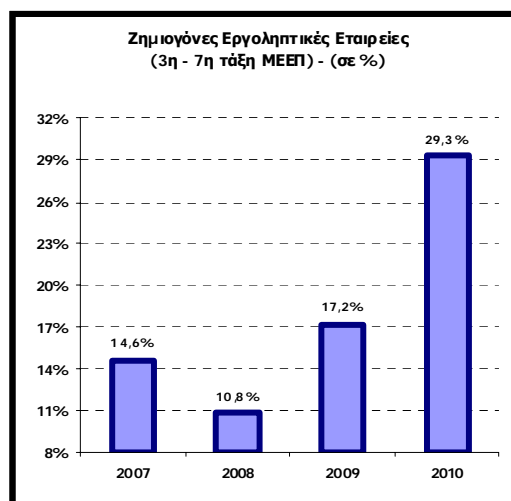
τάση μείωσης της ζήτησης, αλλά και των παραγγελιών (οικοδομικές άδειες), ενώ αποτυπώνεται, σε ένα μικρό βαθμό, και η εφαρμογή αυξημένων συντελεστών ΦΠΑ. Αξιοσημείωτη είναι η διαπίστωση ότι η αμοιβή της εργασίας παραμένει σχεδόν αμετάβλητη παρά το γεγονός της γενικευμένης ύφεσης στον κλάδο και της σημαντικότερης αύξησης της ανεργίας.

5. Ειδικά θέματα

5.1 Χρηματοοικονομική ανάλυση εργοληπτικών εταιρειών τάξεων 3^{ης} – 7^{ης} του ΜΕΕΠ⁷

Από την ολοκλήρωση της επεξεργασίας των ισολογισμών έτους 2010 των εργοληπτικών εταιρειών των τάξεων 3^{ης} έως και 7^{ης} του ΜΕΕΠ, την οποία έχει εκπονήσει ο ΣΑΤΕ, προκύπτουν οι ακόλουθες, αρκετά χρήσιμες, διαπιστώσεις:

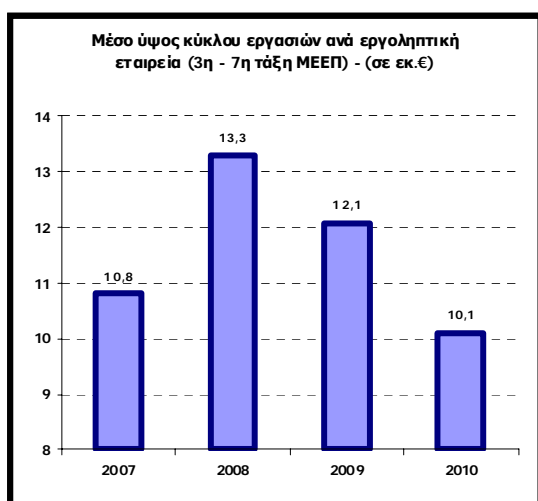
√ Σημαντικότερη αύξηση του ποσοστού των εργοληπτικών εταιρειών που εμφανίζουν ζημίες κατά το 2010 έναντι του 2009, 29,3% του συνόλου έναντι 17,2%, αντίστοιχα, γεγονός που συνηγορεί στην γενίκευση της κρίσης στον κλάδο των δημόσιων τεχνικών έργων, ακόμη και σε χρηματοοικονομικά υγιείς εταιρείες του κλάδου.



Πηγή: ΣΑΤΕ

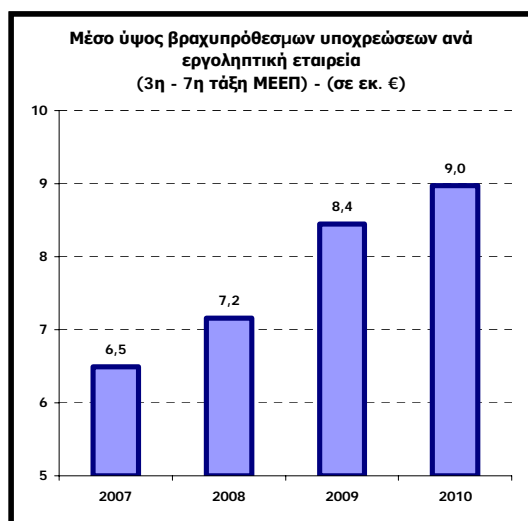
⁷ Στην ανάλυση χρησιμοποιήθηκαν στοιχεία οικονομικών καταστάσεων 525 εταιρειών για το 2006, 548 για το 2007, 530 για το 2008, 494 για το 2009 και 457 για το 2010.

- ✓ Επιδείνωση του μέσου μεγέθους των βραχυπρόθεσμων υποχρεώσεων κατά 6,2% το 2010 έναντι του 2009 – από 8,4 εκ. € σε 9,0 εκ. €, αντίστοιχα – καθώς και αύξηση των του μέσου μεγέθους των μ/μακροπρόθεσμων υποχρεώσεων κατά 20,5% (από 2,3 εκ. € το 2009 σε 2,8 εκ. € το 2010), με αποτέλεσμα, κάθε εταιρεία των τάξεων 3^η – 7^η, κατά μέσο όρο, να χρωστά 11,8 εκ. € το 2010 έναντι 10,8 εκ. το 2009, αύξηση 9,2%.



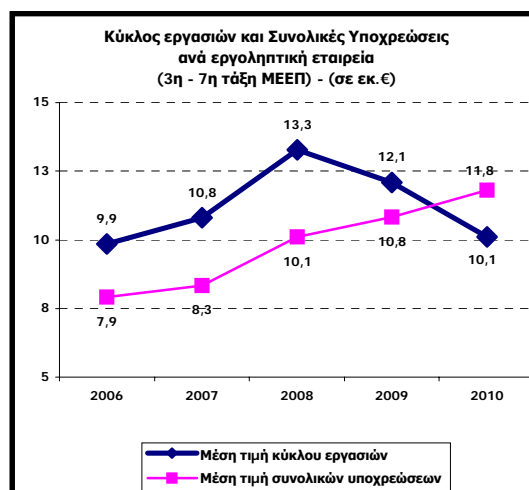
Πηγή: ΣΑΤΕ

- ✓ Μείωση του μέσου κύκλου εργασιών των εταιρειών 3^{ης} – 7^{ης} τάξης του ΜΕΕΠ κατά 16,4% το 2010/2009, από 12,1 εκ. € το 2009 σε 10,1 εκ. € το 2010.

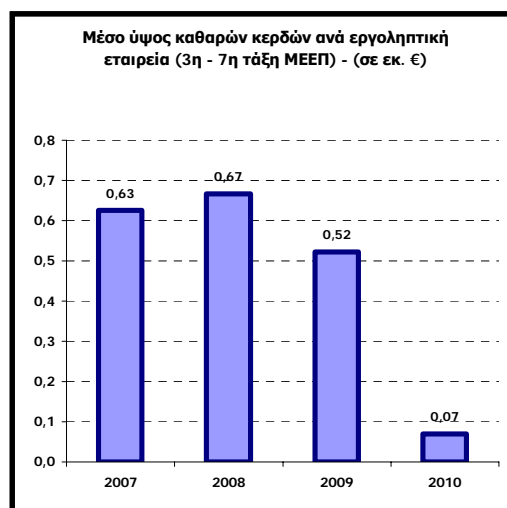


Πηγή: ΣΑΤΕ

Αξίζει να τονιστεί ότι οι δύο τελευταίες διαπιστώσεις περί αύξησης του μέσου μεγέθους των συνολικών υποχρεώσεων το 2010 έναντι του 2009 κατά 9,2% και η μείωση του μέσου κύκλου εργασιών κατά 16,4% την ίδια περίοδο καταδεικνύει με αδιαμφισβήτητο τρόπο την γενίκευση της κρίσης στον κλάδο, φανερώνοντας σημαντικό και γενικευμένο πρόβλημα βιωσιμότητας της μέσης εργοληπτικής εταιρείας.



Πηγή: ΣΑΤΕ



Πηγή: ΣΑΤΕ

Συγκεκριμένα για πρώτη φορά τουλάχιστον κατά τα τελευταία 12 έτη, το ύψος του μέσου κύκλου εργασιών (10,1 εκ. €) υπολείπεται του μέσου μεγέθους των συνολικών υποχρεώσεων (11,8 εκ. €) γεγονός που σε σημαντικό βαθμό οφείλεται στην στάση πληρωμών του Δημοσίου.

Προϊόντα και υπηρεσίες για τους ασφαλισμένους
στο **Ενιαίο Ταμείο Ανεξάρτητα Απασχολούμενων**

Στην Attica Bank

σχεδιάζουμε

το συμφέρον σας,
σαν να είμαστε μηχανικοί.

- **Στεγαστικά δάνεια**
με επιπλέον μείωση
του επιτοκίου
- **Καταναλωτικά δάνεια**
και πιστωτικές κάρτες
με ιδιαίτερα χαμηλά επιτόκια
- **Καταθετικοί λογαριασμοί**
με προσαυξημένο επιτόκιο

Αναστάσιος Σκόκος
Προϊστάμενος Επιχειρηματικών Σχέσεων
Επιχειρηματικού Κέντρου Ομήρου

@ www.atticabank.gr

☎ 210-366 9000

 **attica bank**
Ένα βήμα μπροστά