

2009-12-23

ICS: 93.040

ΕΛΟΤ ΤΠ 1501-10-06-05-00:2009

**ΕΛΛΗΝΙΚΗ ΤΕΧΝΙΚΗ
ΠΡΟΔΙΑΓΡΑΦΗ
HELLENIC TECHNICAL
SPECIFICATION**



Φυτοπροστασία

Plant protection

Κλάση τιμολόγησης: 5

ΕΛΟΤ ΤΠ 1501-10-06-05-00:2009

Πρόλογος

Η παρούσα Ελληνική Τεχνική Προδιαγραφή ΕΛΟΤ ΤΠ 1501-10-06-05-00 «**Φυτοπροστασία**» βασίζεται στην Προσωρινή Εθνική Τεχνική Προδιαγραφή (ΠΕΤΕΠ) που συντάχθηκε από το Ινστιτούτο Οικονομίας Κατασκευών (ΙΟΚ) υπό την εποπτεία της 2^{ης} Ομάδας Διοίκησης Έργου (2^η ΟΔΕ) του Υπουργείου Περιβάλλοντος Χωροταξίας και Δημοσίων Έργων (ΥΠΕΧΩΔΕ).

Την επεξεργασία και την έκδοση της παρούσας Ελληνικής Τεχνικής Προδιαγραφής ΕΛΟΤ ΤΠ 1501-10-06-05-00, ανέλαβε η Ειδική Ομάδα Έργου ΕΟΕ Γ της ΕΛΟΤ ΤΕ 99 «Προδιαγραφές τεχνικών έργων», την γραμματεία της οποίας έχει η Διεύθυνση Τυποποίησης του Ελληνικού Οργανισμού Τυποποίησης (ΕΛΟΤ).

Το κείμενο της παρούσας Ελληνικής Τεχνικής Προδιαγραφής ΕΛΟΤ ΤΠ 1501-10-06-05-00 εγκρίθηκε την 23^η Δεκεμβρίου 2009 από την ΕΛΟΤ ΤΕ 99 σύμφωνα με τον κανονισμό σύνταξης και έκδοσης Ελληνικών Προτύπων και Προδιαγραφών.

© ΕΛΟΤ 2009

Όλα τα δικαιώματα έχουν κατοχυρωθεί. Εκτός αν καθορίζεται διαφορετικά, κανένα μέρος αυτού του Προτύπου δεν επιτρέπεται να αναπαραχθεί ή χρησιμοποιηθεί σε οποιαδήποτε μορφή ή με οποιοδήποτε τρόπο, ηλεκτρονικό ή μηχανικό, περιλαμβανομένων φωτοαντιγράφων και μικροφίλμ, δίχως γραπτή άδεια από τον εκδότη.

ΕΛΛΗΝΙΚΟΣ ΟΡΓΑΝΙΣΜΟΣ ΤΥΠΟΠΟΙΗΣΗΣ Α.Ε.
Αχαρνών 313, 111 45 Αθήνα

Περιεχόμενα

Εισαγωγή.....	4
1 Αντικείμενο	5
2 Τυποποιητικές παραπομπές.....	5
3 Όροι και ορισμοί	5
4 Φυτοπροστατευτικά προϊόντα	5
4.1 Γενικά	5
4.2 Μορφές φυτοπροστατευτικών προϊόντων	5
4.3 Αγορά.....	6
5 Ασθένειες φυτών.....	8
5.1 Συμπτώματα ασθενειών.....	8
5.2 Πρόληψη ασθενειών.....	8
6 Σχεδιασμός της φυτοπροστασίας.....	8
7 Ικανότητα του προσωπικού	9
8 Μέθοδοι εφαρμογής των προϊόντων φυτοπροστασίας	10
8.1 Επίπαση	10
8.2 Διασπορά	10
8.3 Ριζοπότισμα	10
8.4 Ψεκασμός.....	10
9 Κριτήρια αποδοχής περαιωμένης εργασίας	11
10 Όροι υγείας – Ασφάλειας και προστασίας περιβάλλοντος	11
10.1 Γενικά	11
10.2 Προστατευτικά μέτρα.....	12
10.3 Πρώτες βοήθειες	13
11 Τρόπος επιμέτρησης εργασιών	13

Εισαγωγή

Η παρούσα Ελληνική Τεχνική Προδιαγραφή εντάσσεται στη σειρά των Π.Ε.ΤΕ.Π που έχουν προετοιμασθεί από το ΥΠΕΧΩΔΕ και το ΙΟΚ και οι οποίες πρόκειται να εφαρμοστούν στην κατασκευή των δημοσίων τεχνικών έργων στην χώρα, με σκοπό την παραγωγή έργων άρτιων και ικανών να ανταποκριθούν και να ικανοποιήσουν τις ανάγκες που υπέδειξαν την κατασκευή τους και να αποβούν επωφελή για το κοινωνικό σύνολο.

Ο ΕΛΟΤ ανέλαβε την υποχρέωση να επεξεργασθεί και να εκδώσει τις ΠΕΤΕΠ ως Ελληνικές Τεχνικές Προδιαγραφές (ΕΛΟΤ ΤΠ - ΕΤΕΠ) σύμφωνα με τις διαδικασίες που προβλέπονται στον Κανονισμό σύνταξης και έκδοσης Ελληνικών Προτύπων και Προδιαγραφών και στον Κανονισμό σύστασης και λειτουργίας Τεχνικών Οργάνων Τυποποίησης.

Φυτοπροστασία

1 Αντικείμενο

Η παρούσα Προδιαγραφή ΕΛΟΤ ΤΠ 1501-10-06-05-00 αφορά στην περιγραφή των απαιτούμενων εργασιών και υλικών, που απαιτούνται για την προστασία των φυτών από διάφορες ασθένειες, όπως μύκητες, έντομα, βακτήρια κ.λπ., με εφαρμογή φυτοπροστατευτικών ουσιών.

2 Τυποποιητικές παραπομπές

Η παρούσα Προδιαγραφή ΕΛΟΤ ΤΠ 1501-10-06-05-00 δεν ενσωματώνει, μέσω παραπομπών, προβλέψεις άλλων δημοσιεύσεων, χρονολογημένων ή μη.

3 Όροι και ορισμοί

Στην παρούσα Προδιαγραφή δεν χρησιμοποιούνται ιδιαίτεροι όροι και ορισμοί.

4 Φυτοπροστατευτικά προϊόντα

4.1 Γενικά

Τα φυτοπροστατευτικά προϊόντα είναι χημικές ουσίες με βιολογική δράση που χρησιμοποιούνται για την πρόληψη ή τη θεραπεία των διάφορων ασθενειών. Φυτοπροστατευτικά προϊόντα είναι η γενική ονομασία που χρησιμοποιείται για να καλύψει την ομάδα των παρακάτω χημικών προϊόντων:

- εντομοκτόνα
- ακαρεοκτόνα
- κοχλιοειματοκτόνα
- τρωκτικοκτόνα
- νηματωδοκτόνα
- ρυθμιστές φυτικής ανάπτυξης
- μυκητοκτόνα
- ζιζανιοκτόνα.

4.2 Μορφές φυτοπροστατευτικών προϊόντων

Ανάλογα με τον τρόπο δράσης τους διακρίνονται σε:

ΕΛΟΤ ΤΠ 1501-10-06-05-00:2009

© ΕΛΟΤ

- Διασυστηματικά των οποίων η δράση εξαπλώνεται σε όλο τον οργανισμό του φυτού επειδή κυκλοφορούν μέσω των χυμών σε όλα τα όργανα του φυτού.
- Επαφής των οποίων η δράση περιορίζεται στα σημεία που διαβρέχονται με τον ψεκάσμο.

Ανάλογα με τη μορφή τους διακρίνονται σε:

- Στερεά μορφή.
- Υγρή μορφή.

Βλέπε σχεδιάγραμμα 1.

4.3 Αγορά

Όλα τα σκευάσματα πρέπει απαραίτητα να έχουν τη σχετική άδεια κυκλοφορίας στην Ελλάδα και να είναι σύμφωνα με:

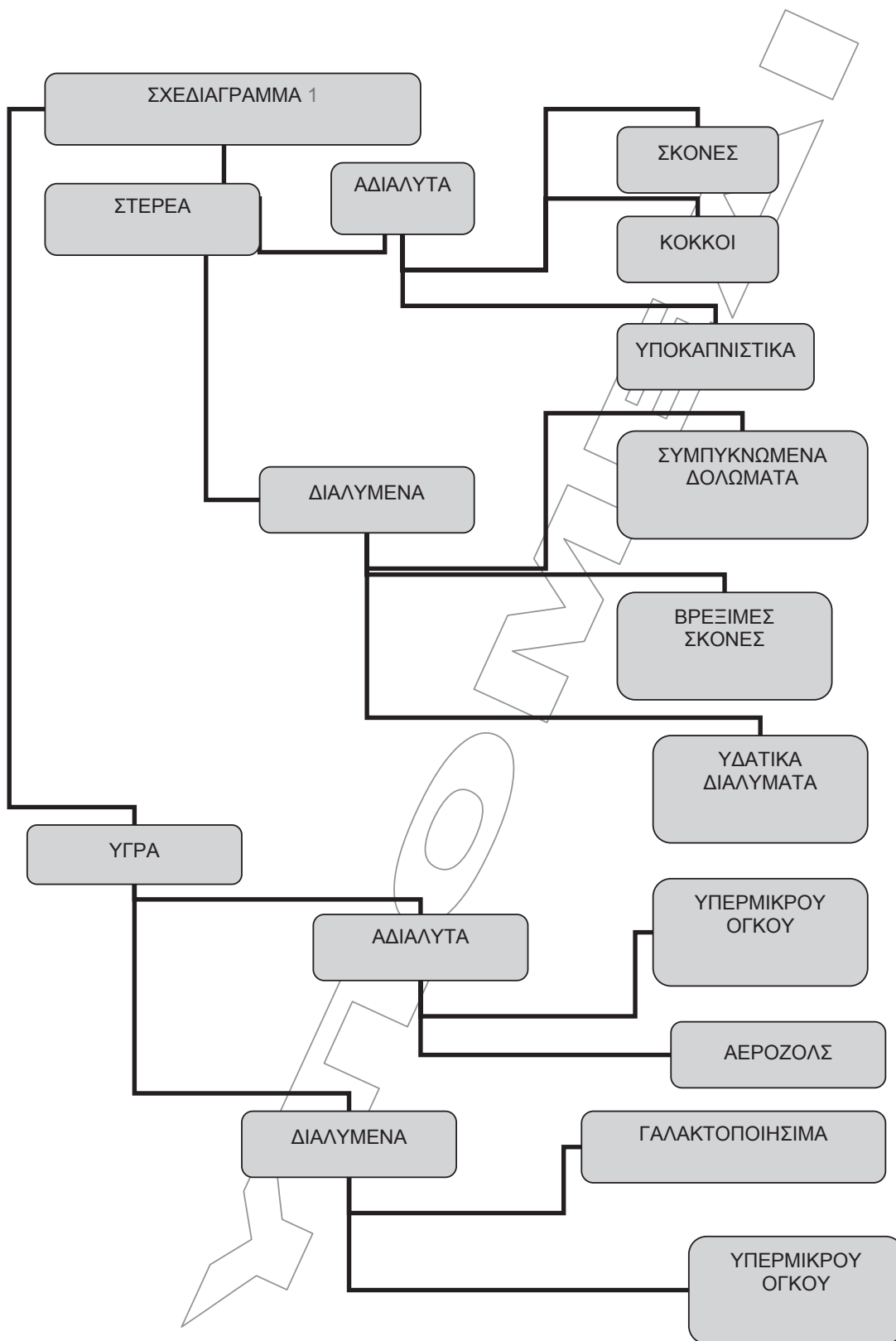
1. Την Οδηγία του Συμβουλίου της Ευρωπαϊκής Ένωσης 91/414/ΕΟΚ, βάσει της οποίας εκδόθηκε το Π.Δ. 115/1997 (ΦΕΚ 104/ τ.Α' /30-05-1997)
2. Τον Ν.721/06-10-1977 (ΦΕΚ 298/ τ.Α' /07-10-1977)
3. Τον Ν. 2538/1997 (ΦΕΚ 242/τ.Α' /01-12-1997).

Να αγοράζεται πάντα το σωστό προϊόν και να ελέγχεται η ετικέτα του, ώστε το κείμενο σε αυτήν να είναι σύμφωνο με άρθρο 22 παρ. 1 του Ν. 721/77.

Να ελέγχεται η συσκευασία του, να μην είναι φθαρμένη, να μην έχει σημάδια διαρροών και να μην έχουν παραβιαστεί οι ταινίες ασφαλείας.

Να αναγράφονται επίσης:

- η εμπορική και επιστημονική ονομασία
- η περιεκτικότητα
- η ημερομηνία λήξης
- το σήμα με το βαθμό της κλίμακας τοξικότητας



Σχεδιάγραμμα 1 - Κατηγοριοποίηση φυτοπροστατευτικών ουσιών

5 Ασθένειες φυτών

5.1 Συμπτώματα ασθενειών

Τα συμπτώματα διαφέρουν ανάλογα με το παθογόνο αίτιο, το είδος του φυτού, την εποχή και το ποσοστό εξάπλωσης της ασθένειας. Ο προσδιορισμός μιας ασθένειας ή μιας προσβολής απαιτεί πάντοτε μεγάλη εμπειρία και συνήθως εργαστηριακή επιβεβαίωση ή συνεργασία με ειδικό φυτοπαθολόγο.

5.2 Πρόληψη ασθενειών

Η καλύτερη και αποτελεσματικότερη μέθοδος καταπολέμησης των ασθενειών είναι η πρόληψη.

Η πρόληψη περιλαμβάνει:

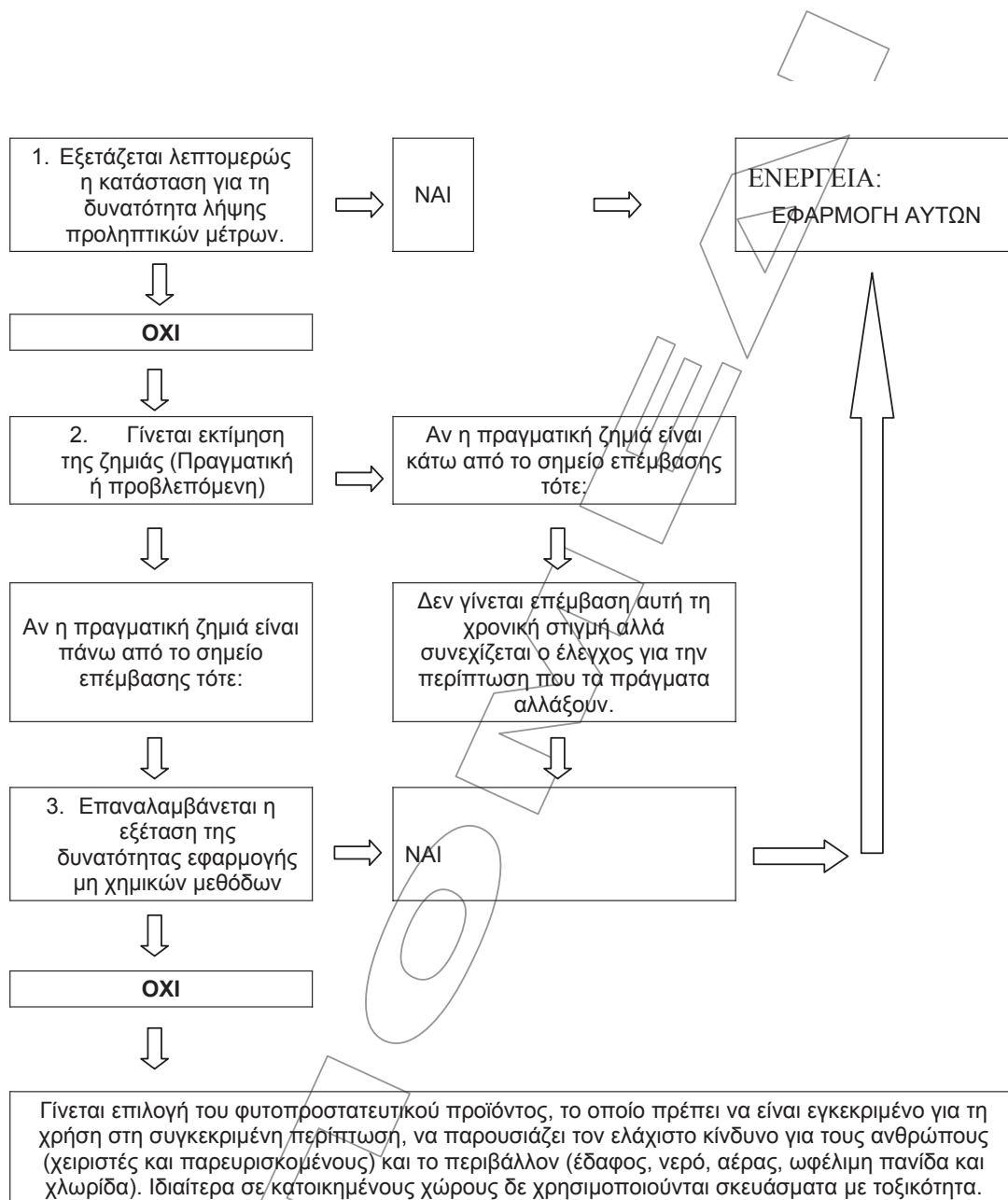
- Επιλογή των κατάλληλων ειδών ή ποικιλιών για τη περιοχή.
- Επιλογή υγιών φυτών.
- Εφαρμογή ορθολογικών προγραμμάτων συντήρησης, τα οποία θα αυξήσουν την αντοχή των φυτών στις προσβολές.
- Άμεση απομάκρυνση των προσβεβλημένων από ασθένειες, κλαδιών ή φυτών και κάψιμο σε ασφαλές σημείο.
- Απολύμανση των κλαδευτικών λεπίδων για τη προστασία από τη μετάδοση της ασθένειας.
- Άρδευση με την απαραίτητη – σωστή ποσότητα νερού, ώστε να μην δημιουργούνται ευνοϊκές συνθήκες ανάπτυξης ασθενειών.
- Βελτίωση του pH του εδάφους (εφόσον είναι εφικτό), επειδή σε πολύ χαμηλό pH αναπτύσσονται μύκητες.
- Ορθολογική χρήση αζωτούχων λιπασμάτων.

6 Σχεδιασμός της φυτοπροστασίας

Πριν την εφαρμογή της χημικής φυτοπροστασίας θα πρέπει πάντα να ελέγχεται αν είναι εφικτά κάποια μέτρα πρόληψης και αν είναι εφαρμόσιμες μη χημικές μέθοδοι (βλέπε σχεδιάγραμμα 2).

Αν τελικά αποφασιστεί η εφαρμογή χημικής φυτοπροστασίας, ή χημικών μέσων, τότε πρέπει να επιλεγεί ένα φυτοπροστατευτικό προϊόν, το οποίο είναι εγκεκριμένο για τη χρήση στη συγκεκριμένη περίπτωση και εμφανίζει τον ελάχιστο δυνατό κίνδυνο για τους ανθρώπους και το περιβάλλον.

Ο σωστός σχεδιασμός και η καλή προετοιμασία προβλέπει πιθανά προβλήματα και εξετάζει τρόπους αντιμετώπισής τους.



Σχεδιάγραμμα 2 - Σχεδιασμός της φυτοπροστασίας

7 Ικανότητα του προσωπικού

Οι εργαζόμενοι στη φυτοπροστασία πρέπει να είναι ικανοί για την εργασία αυτή και να έχουν τα απαραίτητα πιστοποιητικά ή να καλύπτονται με δήλωση του ανάδοχου περί κτήσεως εμπειρίας για το αντικείμενο αυτό (Τεχνίτης ειδικευμένος). Επίσης πρέπει να κατανοούν τις συνέπειες που έχουν οι ενέργειες τους στους ίδιους και στους άλλους ανθρώπους, στα ζώα και στο περιβάλλον.

8 Μέθοδοι εφαρμογής των προϊόντων φυτοπροστασίας

8.1 Επίπαση

Είναι η εφαρμογή φυτοπροστατευτικών σκευασμάτων σε μορφή σκόνης στα φυτά. Η εργασία γίνεται με τη βοήθεια ειδικών συσκευών επιπάσεως. Εφαρμόζεται κυρίως για πρόληψη μυκητολογικών ασθενειών στα φυτά.

8.2 Διασπορά

Είναι η εφαρμογή φυτοπροστατευτικών σκευασμάτων σε κοκκώδη μορφή. Η εργασία γίνεται με τα χέρια. Εφαρμόζεται κυρίως για θεραπεία μυκητολογικών και εντομολογικών ασθενειών στα φυτά και τους χλοοτάπητες.

8.3 Ριζοπότισμα

Είναι η εφαρμογή με πότισμα, διαλυμάτων σε νερό φυτοπροστατευτικών σκευασμάτων. Η εφαρμογή γίνεται με πότισμα στις ρίζες των φυτών, ώστε το διάλυμα να φτάσει σε βάθος 5 cm. Εφαρμόζεται κυρίως για θεραπεία μυκητολογικών ασθενειών στα φυτά και τους χλοοτάπητες.

8.4 Ψεκασμός

8.4.1 Γενικά

Είναι η εφαρμογή διαλυμάτων σε νερό φυτοπροστατευτικών σκευασμάτων. Η εφαρμογή γίνεται με ψεκαστικό μηχάνημα ή χειροκίνητο ψεκαστικό.

Όλοι όσοι εφαρμόζουν φυτοπροστατευτικά προϊόντα πρέπει να τηρούν τους κανόνες ασφαλείας και τις οδηγίες που αναγράφονται στις ετικέτες των σκευασμάτων.

Πριν τη χρήση διαβάζεται η ετικέτα και οι οδηγίες χρήσης. Ελέγχεται ο εξοπλισμός και το ψεκαστικό μηχάνημα ως προς τη σωστή λειτουργία του.

8.4.2 Προετοιμασία

- Ελέγχεται η κατάσταση της περιοχής όπου θα γίνει η εφαρμογή καθώς και οι προβλέψεις της Μετεωρολογικής Υπηρεσίας για την κατάσταση του καιρού.
- Ελέγχεται η προστατευτική ενδυμασία και ο εξοπλισμός αν είναι κατάλληλα και λειτουργούν καλά.
- Ελέγχονται τα μηχανήματα εφαρμογής αν είναι τα ενδεδειγμένα για την περίπτωση, λειτουργούν και είναι βαθμονομημένα.
- Υπολογίζεται η απαραίτητη ποσότητα του προϊόντος για την συγκεκριμένη ασθένεια και γίνεται ανάμιξη μόνο της ποσότητας αυτής. Σε περίπτωση που ο κίνδυνος βροχής είναι ορατός εξετάζεται η προσθήκη προσκολλητικού.
- Η ανάμιξη στο ψεκαστικό δοχείο γίνεται σύμφωνα με τις οδηγίες που αναγράφονται στην ετικέτα του προϊόντος. Η μέτρηση γίνεται με δοσομετρητή, ειδικά σηματομημένο, και κατόπιν ξεπλένεται τρεις φορές.
- Ξεπλένεται τρεις φορές το δοχείο του ψεκαστικού πριν την προσθήκη του ψεκαστικού διαλύματος.
- Ειδοποιούνται με κάθε δυνατό τρόπο οι παρευρισκόμενοι ότι θα ακολουθήσει διαδικασία ψεκασμού με φυτοφάρμακο.

8.4.3 Εφαρμογή

- Οι εμπλεκόμενοι στη διαδικασία φορούν πάντα τις προστατευτικές ενδυμασίες.
- Δίδεται ιδιαίτερη φροντίδα ώστε να αποτραπεί η μεταφορά σταγονιδίων ψεκαστικού υγρού και προσοχή να μην φθάνει το διάλυμα σε ρυάκια.
- Ο ψεκασμός σταματά όταν πλησιάσουν άνθρωποι κοντά ώστε να μην μολυνθούν.
- Ελέγχεται συχνά ο εξοπλισμός.
- Τα φυτά περιλούζονται με το ψεκαστικό υγρό, μέχρι απορροής. Οι ξυλώδεις προσβολές (από *Zerzera ruginata* κ.λπ.) αντιμετωπίζονται τοπικά με καθαρισμό και τοποθέτηση εμποτισμένου με σκεύασμα υλικού (βαμβάκι κλπ) και είναι περιορισμένης εφαρμογής.
- Το ψεκαστικό διάλυμα πρέπει να χρησιμοποιείται την ίδια ημέρα.

8.4.4 Μετά την εφαρμογή

Καθαρίζεται το ψεκαστικό με νερό και το νερό ξεπλύματος του ψεκαστικού αδειάζεται σε μη καλλιεργημένο έδαφος.

Καθαρίζονται τα προστατευτικά γάντια, η μάσκα και το υπόλοιπα ρούχα.

Τηρείται ημερολόγιο ψεκασμών.

9 Κριτήρια αποδοχής περαιωμένης εργασίας

Τα κριτήρια αποδοχής της περαιωμένης εργασίας της φυτοπροστασίας είναι η διαρκής καλή κατάσταση του πρασίνου από πλευράς ασθενειών, όταν πρόκειται για προληπτικούς ψεκασμούς και η αναστολή της προβολής ή η θεραπεία του φυτικού υλικού.

10 Όροι υγείας – ασφάλειας και προστασίας περιβάλλοντος

10.1 Γενικά

Τα φυτοπροστατευτικά προϊόντα μπορούν να γίνουν περισσότερο επικίνδυνα όταν δε λαμβάνονται κατά την εφαρμογή οι προφυλάξεις που προβλέπονται για το αντίστοιχο προϊόν. Οι χρήστες των φυτοφαρμάκων πρέπει να είναι εκπαιδευμένοι για να κατανοούν τους ενδεχόμενους κινδύνους, το μέγεθός τους καθώς και τις προφυλάξεις που πρέπει να λαμβάνουν.

Αν και ο βασικότερος σκοπός είναι η προστασία των ανθρώπων και των ζώων από την επίδραση των φυτοφαρμάκων, η προστασία του περιβάλλοντος πρέπει να βρίσκεται στον καθημερινό σχεδιασμό δράσης.

Για τους ανθρώπους οι κίνδυνοι είναι:

- Επαφή με το δέρμα

Είναι η πιο συνηθισμένη αιτία δηλητηριάσεων από φυτοπροστατευτικά προϊόντα. Αυτό συμβαίνει από διαρροές, πιπίλισμα συμπυκνωμένου διαλύματος, χρησιμοποίηση μολυσμένων ρούχων και συνεχή έκθεση στο ψεκαστικό υγρό. Οι χημικές ουσίες γενικά διαπερνούν σχετικά εύκολα τα ρούχα και μολύνουν το δέρμα, για να εισχωρήσουν στη συνέχεια στο σώμα, ακόμα και από υγιές χωρίς πληγές δέρμα. Ο ιδρώτας αυξάνει την απορρόφηση χημικών ουσιών από το δέρμα.

- Επαφή με τα μάτια

ΕΛΟΤ ΤΠ 1501-10-06-05-00:2009

© ΕΛΟΤ

Τα μάτια, το στόμα και η περιοχή γεννητικών οργάνων είναι εξαιρετικά ευπρόσβλητα στις μολύνσεις αυτές.

– Κατάποση

Η είσοδος προϊόντων από το στόμα είναι πάντα εξαιρετικά επικίνδυνη αλλά οι προφυλάξεις είναι απλές:

- Δεν επιτρέπεται το κάπνισμα, πιοτό και φαγητό με μολυσμένα από φυτοφάρμακα χέρια. Τα χέρια πλένονται καλά με άφθονο σαπούνι.
- Δεν πρέπει να διατηρούνται φυτοφάρμακα σε συσκευασίες τροφίμων.
- Τα φυτοφάρμακα πρέπει να διατηρούνται σε διαφορετικές αποθήκες από αυτές που αποθηκεύονται τρόφιμα και ζωοτροφές.

– Εισπνοή

Η μόλυνση από εισπνοή φυτοφαρμάκων είναι πολύ επικίνδυνη όταν χρησιμοποιούνται πτητικά σκευάσματα σε κλειστούς χώρους ή όταν υπάρχει άπνοια.

Για τα ζώα οι κίνδυνοι είναι:

- Από την απορρόφηση τοξικών σκευασμάτων από το δέρμα.
- Από την κατανάλωση μολυσμένων τροφών ή νερού.

Για το οικοσύστημα οι κίνδυνοι είναι:

- Στις πηγές νερού, στα πηγάδια, στα ποτάμια, στις λίμνες και τους υδραύλακες.
- Στις καλλιεργούμενες εκτάσεις
- Στις ακαλλιέργητες εκτάσεις όπου ζουν, τρέφονται και πολλαπλασιάζονται ζώα και φυτά.

10.2 Προστατευτικά μέτρα

- Ειδικά ρούχα στους χειριστές των φυτοφαρμάκων.
- Τα ρούχα να πλένονται κάθε μέρα μετά τη χρήση τους.
- Με τα ρούχα να καλύπτεται όλο το σώμα
- Απαραίτητα τα γυαλιά, οι μάσκες και τα γάντια σύμφωνα με τις οδηγίες της ετικέτας.
- Οι εργασίες φυτοπροστασίας να γίνονται το πρωί ή αργά το απόγευμα.
- Να μη γίνονται φυτοπροστατευτικές εργασίες όταν φυσάει δυνατός άνεμος και σε κάθε περίπτωση ποτέ κόντρα έστω και στον ελάχιστο αέρα..
- Να μην προσπαθούν οι χειριστές να ξεβουλώνουν τα μπέκ με το στόμα.
- Οι άνθρωποι που δεν χειρίζονται τα φυτοφάρμακα πρέπει να μένουν μακριά από το χώρο της εργασίας αυτής καθώς επίσης και τα κάθε είδους ζώα.
- Οι συσκευασίες των φυτοφαρμάκων πρέπει να μένουν φυλαγμένες και κλειστές.
- Μετά το τέλος της εργασίας συγκεντρώνονται όλα τα άχρηστα υλικά που έχουν σχέση με τον ψεκασμό και απορρίπτονται με ασφαλή τρόπο.

© ΕΛΟΤ

ΕΛΟΤ ΤΠ 1501-10-06-05-00:2009

- Σήμανση της περιοχής.

10.3 Πρώτες βοήθειες

Αν εμφανιστούν προειδοποιητικά συμπτώματα πρέπει να χορηγηθούν αμέσως με λίγο νερό δύο (2) αμπούλες θειικής ατροπίνης των 0,5 mg και να ζητηθεί συμβουλή ιατρού και του Κέντρου Δηλητηριάσεων.

Σε επαφές με το δέρμα πρέπει να γίνουν πλύσεις με άφθονο νερό και σαπουνί, ενώ σε επαφή με τα μάτια πρέπει να γίνονται πλύσεις με άφθονο νερό για 15'.

Σε περίπτωση κατάποσης πρέπει να χορηγηθούν δύο (2) ποτήρια νερού και να προκληθεί εμετός.

Μετά από εισπνοή απαιτείται η έκθεση σε καθαρό αέρα, τυχόν τεχνητή αναπνοή και οξυγόνο.

11 Τρόπος επιμέτρησης

Οι εργασίες φυτοπροστασίας των χλοοταπών επιμετρώνται σε στρέμματα, των δε δένδρων και θάμνων σε αριθμό φυτών, ανά εκτέλεση.

Δεν επιμετρούνται χωριστά, διότι είναι ενσωματωμένες, όλες οι αναγκαίες εργασίες, καθώς και τα πάσης φύσεως υλικά και εξοπλισμός, η εξασφάλιση και η κατανάλωση της ενέργειας, καθώς και κάθε άλλη συμπαραομαρτούσα δράση απαιτούμενη για την πλήρη και έντεχνη κατά τα ανωτέρω κατασκευή τους. Ειδικότερα ενδεικτικά αλλά όχι περιοριστικά, δεν επιμετρούνται χωριστά τα παρακάτω:

- Η προμήθεια των απαραίτητων αναλώσιμων ή μη υλικών
- Η μεταφορά και προσωρινή αποθήκευσή τους στο έργο
- Η ενσωμάτωση ή η χρήση τους στο έργο
- Η φθορά και απομείωση των υλικών και η απόσβεση και οι σταλίες του εξοπλισμού.
- Η διάθεση και απασχόληση του απαιτούμενου προσωπικού, εξοπλισμού και μέσων για την εκτέλεση των εργασιών σύμφωνα με τους όρους της παρούσας Προδιαγραφής.
- Η συγκέντρωση των απορριμμάτων πάσης φύσεως που προκύπτουν κατά την εκτέλεση των εργασιών και την μεταφορά τους προς οριστική απόθεση.
- Η πραγματοποίηση όλων των απαιτούμενων δοκιμών, ελέγχων κλπ για την πλήρη και έντεχνη εκτέλεση της εργασίας σύμφωνα με την παρούσα Προδιαγραφή, καθώς και των τυχόν διορθωτικών μέτρων (εργασία και υλικά) εάν διαπιστωθούν μη συμμορφώσεις κατά τις δοκιμές και τους ελέγχους..