

ΤΑ ΔΗΜΟΣΙΑ ΚΑΙ ΙΔΙΩΤΙΚΑ ΕΡΓΑ ΜΕΙΩΝΟΝΤΑΙ ΣΥΝΕΧΩΣ ΚΑΙ ΤΗΝ ΙΔΙΑ ΩΡΑ Η ΑΝΕΡΓΙΑ ΚΑΛΠΑΖΕΙ Στο... χείλος του γκρεμού οι κατασκευές

► ΡΕΠΟΡΤΑΖ | ΒΙΚΥ ΣΑΝΤΟΡΙΝΑΙΟΥ
vksan@kerdos.gr

► Η ΣΥΜΒΟΛΗ ΤΟΥ ΚΛΑΔΟΥ ΣΤΗΝ ΟΙΚΟΝΟΜΙΑ

Τον κώδωνα του κινδύνου για το μέλλον του κατασκευαστικού κλάδου κρούει η εξαμηνιαία έκθεση του Πανελληνίου Συνδέσμου Ανωνύμων, Περιορισμένης Ευθύνης και Προσωπικών Τεχνικών Εταιρειών, που αποκαλύπτει ότι τα έργα, δημόσια και ιδιωτικά, μειώνονται, ενώ την ίδια ώρα η ανεργία καλπάζει. Και όπως τονίζεται, η κρίση στον κλάδο σηματοδοτεί και την κρίση σε ολόκληρη την οικονομία.

ΟΙ ΧΕΙΡΟΤΕΡΕΣ ΕΠΙΔΟΣΕΙΣ ΤΩΝ ΤΕΛΕΥΤΑΙΩΝ 30 ΕΤΩΝ

Όπως προκύπτει από την επεξεργασία των στοιχείων, που έχει πραγματοποιήσει ο ΣΑΤΕ και αφορά το τρίτο τρίμηνο του 2010, ο κλάδος των δημοσίων έργων δοκιμάζει τις χειρότερες επιδόσεις των τελευταίων δώδεκα τουλάχιστον ετών, ενώ ο κλάδος των ιδιωτικών έργων είναι στη χειρότερη θέση από πλευράς παραγγελιών και δραστηριότητας των τελευταίων τριάντα ετών.

Συγκεκριμένα, καταγράφονται τα εξής:

■ Ο δείκτης παραγωγής στις κατασκευές, στο σύνολο του κλάδου, εμφανίζεται μειωμένος κατά 36,5% έναντι του γ' τριμήνου 2009, λαμβάνοντας τη χαμηλότερη τιμή του από το 2000.

■ Η συνολική απασχόληση στον κλάδο είναι μειωμένη κατά 15,3% έναντι του γ' τριμήνου 2009, ήτοι 57,5 χιλιάδες.

■ Η συμμετοχή του κλάδου στη δημιουργία του ΑΕΠ καταγράφει τη χαμηλότερη τιμή της τα τελευταία 12 έτη, μόλις 3,6%, έναντι 4,0% του γ' τριμήνου του 2009.

■ Οι συνολικές ακαθάριστες επενδύσεις σε κατασκευές παρουσιάζουν μείωση κατά 15% έναντι του γ' τριμήνου 2009.

■ Ο δείκτης παραγωγής έργων πολιτικού μηχανικού (δημόσια έργα) εμφανίζει μείωση κατά 31,3% έναντι του γ' τριμήνου του 2009.

■ Ο δείκτης παραγωγής οικοδομικών έργων (ιδιωτικά έργα) εμφανίζει μείωση κατά 46,9% έναντι του γ' τριμήνου του 2009, λαμβάνοντας τη χαμηλότερη τιμή των τελευταίων δέκα ετών.

Ειδικότερα ως προς τον όγκο κτιριακών έργων που αντιστοιχεί στις οικοδομικές άδειες που εκδόθηκαν το πρώτο δεκάμηνο του 2010 η μείωση ήταν 24,8%, έναντι της αντίστοιχης περιόδου του

2009, η οποία ήταν επίσης μειωμένη κατά 28,3% έναντι του πρώτου δεκαμήνου του 2008. Μάλιστα, η ιδιωτική οικοδομική δραστηριότητα, βάσει του όγκου που αντιστοιχεί στις οικοδομικές άδειες κατά το πρώτο δεκάμηνο του 2010, είναι η μικρότερη των τελευταίων τριάντα ετών.

Αρνητική είναι η εικόνα και από την εξέταση των χρηματοοικονομικών δεδομένων των εταιρειών 3ης - 7ης τάξης, με μία στις

πέντε να παρουσιάζει ζημιές το 2009. Ο κύκλος εργασιών ανά εργοληπτική εταιρεία μειώνεται από 13,3 εκατ. ευρώ το 2008 σε 12,1 εκατ. ευρώ το 2009, ενώ αύξηση παρουσιάζουν τα μεγέθη των βραχυπρόθεσμων υποχρεώσεων από 7,2 εκατ. ευρώ ανά εργοληπτική εταιρεία το 2008 σε 8,4 εκατ. ευρώ το 2009 και των συνολικών υποχρεώσεων από 10,1 εκατ. ευρώ το 2008 σε 11 εκατ. ευρώ το 2009.

των κατασκευών στις ακαθάριστες επενδύσεις παγίου κεφαλαίου, αφού έως και το 2007 είναι υπεύθυνες για περισσότερες από τις μισές επενδύσεις, ξεπερνώντας σημαντικά τις υπόλοιπες κατηγορίες επενδύσεων.

Εστιάζοντας στα πρόσφατα αναθεωρημένα στοιχεία του ΑΕΠ, διαπιστώνονται τρία μοτίβα διαχρονικής εξέλιξης της συμμετοχής του κατασκευαστικού κλάδου στη δημιουργία του ΑΕΠ κατά την τελευταία δεκαετία:

α) Διαχρονική αύξηση της σχετικής σημαντικότητας του κλάδου τα έτη 2000 - 2001 με μέγιστη τιμή τη συμβολή κατά 8,3% στη δημιουργία του ΑΕΠ της χώρας το δ' τρίμηνο του 2001.

β) Σταθεροποίηση της συμμετοχής του κλάδου στη δημιουργία του ΑΕΠ, περίπου στο 6,5% κατά μέσο όρο την περίοδο α' τρίμηνο 2002 - γ' τρίμηνο 2007 και

γ) Ταχεία και διαρκής συρρίκνωση της συμβολής των κατασκευών στη δημιουργία του ΑΕΠ από το 7% του γ' τριμήνου του 2007 σε 3,63% το γ' τρίμηνο του 2010.

«Αυτή η ραγδαία και ιλιγγιώδης μείωση της σχετικής σημαντικότητας των κατασκευών, μόλις ελάχιστα έτη μετά το κατασκευαστικό θαύμα των Ολυμπιακών Αγώνων και των μεγάλων έργων υποδομής, επιδρά αρνητικά σε όλο το φάσμα της εθνικής οικονομίας, δεδομένων των ισχυρών διασυνδέσεών του με βασικούς βιομηχανικούς και λοιπούς κλάδους της οικονομίας και της σημαντικής αναπτυξιακής του διάστασης», επισμαίνεται στην έκθεση του ΣΑΤΕ.

Με τα δεδομένα αυτά, η κρίση στον κλάδο σηματοδοτεί και την κρίση σε ολόκληρη την οικονομία. Αλλωστε, γι' αυτούς τους λόγους ο κατασκευαστικός τομέας χρησιμοποιήθηκε διεθνώς και ευρέως για την αντιμετώπιση της οικονομικής κρίσης.

Με βάση τα πιο πρόσφατα διαθέσιμα οριστικά στοιχεία του 2009, διαπιστώνεται ότι η οικονομική σημασία των κατασκευών στις υπόλοιπες χώρες της Ευρώπης, μετρούμενη ως ποσοστό επί της συνολικής ακαθάριστης προστιθέμενης αξίας κάθε οικονομίας, είναι κατά πολύ υψηλότερη από αυτήν της Ελλάδας. Για παράδειγμα, η συμμετοχή του κλάδου

στη δημιουργία της συνολικής ακαθάριστης αξίας των οικονομιών των 27 χωρών της ΕΕ ανέρχεται κατά μέσο όρο σε 6,3%, των 15 χωρών του ευρώ σε 6,2%, ενώ στην Ελλάδα την ίδια χρονιά (2009) σε μόλις 4,6%, ξεπερνώντας μόνο την ανάλογη συμμετοχή της Μάλτας (4%), της Γερμανίας (4,3%) και της Ουγγαρίας (4,4%).

► ΤΟ ΔΡΑΜΑ ΤΩΝ ΚΑΤΑΣΚΕΥΩΝ

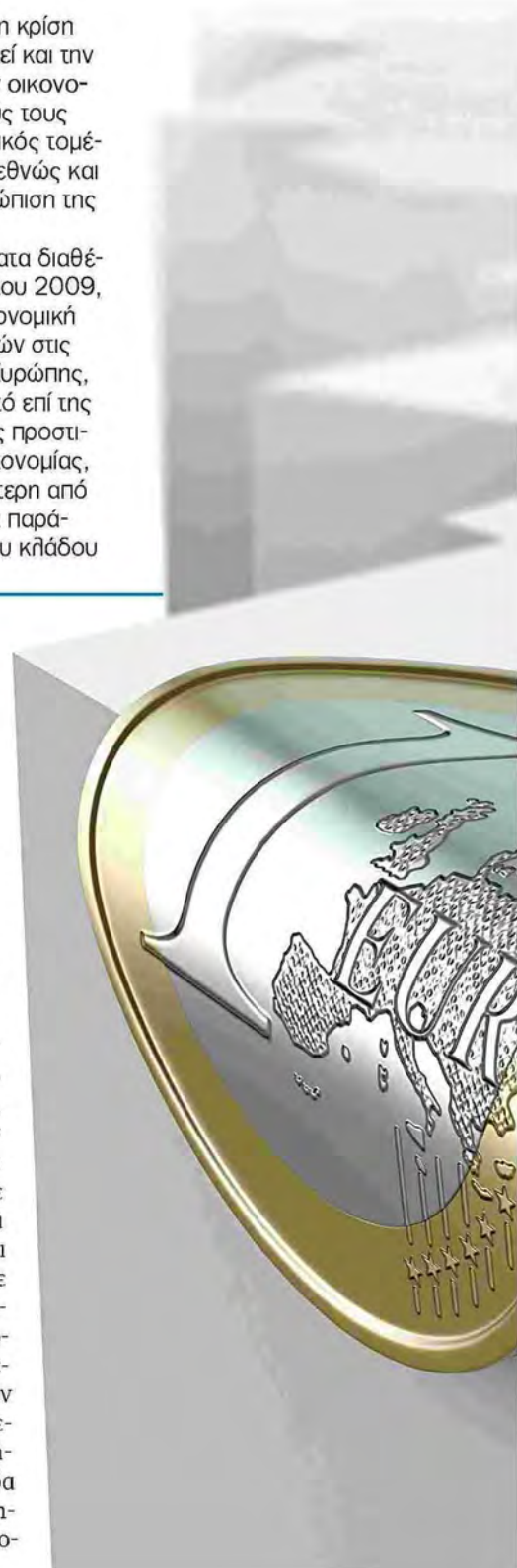
ΔΕΙΚΤΗΣ ΠΑΡΑΓΩΓΗΣ	-36,5%
ΑΠΑΣΧΟΛΗΣΗ	-15,3%
ΑΚΑΘΑΡΙΣΤΕΣ ΕΠΕΝΔΥΣΕΙΣ	-15%
ΔΗΜΟΣΙΑ ΕΡΓΑ	-31,3%
ΙΔΙΩΤΙΚΑ ΕΡΓΑ	-46,9%

Ο κύκλος εργασιών ανά εργοληπτική εταιρεία μειώνεται από 13,3 εκατ. ευρώ το 2008 σε 12,1 εκατ. ευρώ το 2009, ενώ αύξηση παρουσιάζουν τα μεγέθη των βραχυπρόθεσμων υποχρεώσεων από 7,2 εκατ. ευρώ ανά εργοληπτική εταιρεία το 2008 σε 8,4 εκατ. ευρώ το 2009 και των συνολικών υποχρεώσεων από 10,1 εκατ. ευρώ το 2008 σε 11 εκατ. ευρώ το 2009

2009, η οποία ήταν επίσης μειωμένη κατά 28,3% έναντι του πρώτου δεκαμήνου του 2008. Μάλιστα, η ιδιωτική οικοδομική δραστηριότητα, βάσει του όγκου που αντιστοιχεί στις οικοδομικές άδειες κατά το πρώτο δεκάμηνο του 2010, είναι η μικρότερη των τελευταίων τριάντα ετών.

Αρνητική είναι η εικόνα και από την εξέταση των χρηματοοικονομικών δεδομένων των εταιρειών 3ης - 7ης τάξης, με μία στις

πέντε να παρουσιάζει ζημιές το 2009. Ο κύκλος εργασιών ανά εργοληπτική εταιρεία μειώνεται από 13,3 εκατ. ευρώ το 2008 σε 12,1 εκατ. ευρώ το 2009, ενώ αύξηση παρουσιάζουν τα μεγέθη των βραχυπρόθεσμων υποχρεώσεων από 7,2 εκατ. ευρώ ανά εργοληπτική εταιρεία το 2008 σε 8,4 εκατ. ευρώ το 2009 και των συνολικών υποχρεώσεων από 10,1 εκατ. ευρώ το 2008 σε 11 εκατ. ευρώ το 2009.



▶▶ ΚΑΤΑΣΚΕΥΑΣΤΙΚΕΣ

Ζημιογόνος μία στις πέντε

ΣΤΗ ΧΕΙΡΟΤΕΡΗ θέση των τελευταίων 12 ετών βρίσκεται ο κλάδος των δημοσίων έργων, ενώ ο κλάδος των ιδιωτικών έργων βρίσκεται στη χειρότερη θέση, από πλευράς παραγγελιών και δραστηριότητας, των τελευταίων τριάντα ετών! Τα αποκαλυπτικά αυτά στοιχεία προκύπτουν από τη νέα εξαμηνιαία έκθεση του Συνδέσμου Ανωνύμων Τεχνικών Εταιριών (ΣΑΤΕ). Σύμφωνα με την έκθεση, οι βραχυπρόθεσμες και οι συνολικές υποχρεώσεις ανά εργοληπτική εταιρία αυξήθηκαν περαιτέρω, ενώ ταυτόχρονα μειώθηκε ο κύκλος εργασιών τους, με συνέπεια μία στις πέντε εταιρίες να εμφανίζει ζημιές, με βάση τα δεδομένα τα οποία καταγράφηκαν στη διάρκεια του 2010. Ταυτόχρονα, η ανεργία στον κλάδο στο γ' τρίμηνο του 2010 ανήλθε στο 15,3%, σε σχέση με το 2009.

Δοκιμάζεται ο κλάδος των κατασκευαστών

ΜΠΑΡΑΖ ΛΟΥΚΕΤΩΝ ΚΑΙ ΑΥΞΗΣΗ ΑΝΕΡΓΩΝ

Στα όρια της κατάρρευσης βρίσκεται ο κατασκευαστικός κλάδος, με τον αριθμό των λουκέτων και των ανέργων να αυξάνεται διαρκώς. Σύμφωνα με την εξαμηνιαία έκθεση του ΣΑΤΕ, ο κλάδος των δημοσίων έργων δοκιμάζει τις χειρότερες επιδόσεις των τελευταίων τουλάχιστον 12 ετών, ενώ ο κλάδος των ιδιωτικών έργων βρίσκεται στη χειρότερη θέση, από πλευράς παραγγελιών και δραστηριότητας, των τελευταίων 30 ετών.

Η ανεργία φθάνει πλέον το 15,3%, με συνέπεια να προστεθούν στον κατάλογο των ανέργων 57,5 χιλιάδες άτομα έναντι του γ' τριμήνου του 2009.

Όσον αφορά τα λουκέτα, το 2010 άλλες 21 από τις κατά συνθήκη μεγαλύτερες τεχνικές εταιρίες της χώρας

Το 2010 άλλες 21 από τις κατά συνθήκη μεγαλύτερες τεχνικές εταιρίες της χώρας διαγράφηκαν από το Μητρώο Εργοληπτικών Επιχειρήσεων του υπουργείου Υποδομών, με το συνολικό αριθμό των εταιριών που έχουν αναστείλει τη λειτουργία τους την τελευταία βετία να φθάνει τις 139

ρας διαγράφηκαν από το Μητρώο Εργοληπτικών Επιχειρήσεων του υπουργείου Υποδομών, με το συνολικό αριθμό των εταιριών που έχουν αναστείλει τη λειτουργία τους την τελευταία βετία να φθάνει τις 139. Οι βραχυπρόθεσμες και οι συνολικές υποχρεώσεις ανά εργοληπτική εταιρία αυξήθηκαν περαιτέρω, ενώ ταυτόχρονα μειώθηκε ο κύκλος εργασιών τους, με συνέπεια μία στις πέντε εταιρίες να εμφανίζει ζημίες με βάση τα δεδομένα τα οποία καταγράφηκαν στη διάρκεια του 2010. Ειδικότερα, κατά τη διάρκεια του γ' τριμήνου του 2010 καταγράφονται τα εξής: α) ο δείκτης παραγωγής στις κατασκευές (σύνολο κλάδου) εμφανίζεται μειωμένος κατά 36,5% έναντι του γ' τριμήνου 2009, λαμβάνοντας τη χαμηλότερη τιμή του από το 2000, β) η συνολική απασχόληση στον κλάδο είναι μειωμένη κατά 15,3% έναντι του γ' τριμήνου



Ο ΚΛΑΔΟΣ των δημοσίων έργων δοκιμάζει τις χειρότερες επιδόσεις των τελευταίων τουλάχιστον 12 ετών, ενώ ο κλάδος των ιδιωτικών έργων βρίσκεται στη χειρότερη θέση, από πλευράς παραγγελιών και δραστηριότητας, των τελευταίων 30 ετών. Η ανεργία φθάνει πλέον το 15,3%, με συνέπεια να προστεθούν στον κατάλογο των ανέργων 57,5 χιλιάδες άτομα

2009, ήτοι 57,5 χιλιάδες, γ) η συμμετοχή του κλάδου στη δημιουργία του ΑΕΠ καταγράφει τη χαμηλότερη τιμή της τα τελευταία 12 έτη, μόλις 3,6%, έναντι 4,0% του γ' τριμήνου του 2009, δ) οι συνολικές ακαθάριστες επενδύσεις σε κατασκευές παρουσιάζουν μείωση κατά 15% έναντι του γ' τριμήνου 2009, ε) ο δείκτης παραγωγής έργων πολιτικού μηχανικού (δημόσια έργα) εμφανίζει μείωση κατά 31,3% έναντι του γ' τριμήνου του 2009, στ) ο δείκτης παραγωγής οικοδομικών έργων (ιδιωτικά έργα) εμφανίζει μείωση κατά

46,9% έναντι του γ' τριμήνου του 2009, λαμβάνοντας τη χαμηλότερη τιμή των τελευταίων δέκα ετών.

Στοιχεία

Τόσο από τα στοιχεία του ΣΑΤΕ όσο και από τις αναλύσεις άλλων φορέων (ΚΕΠΕ, Alpha Bank, IOBE), αναδεικνύεται ο κεντρικός ρόλος τον οποίο καλούνται να διαδραματίσουν οι δημόσιες επενδύσεις υποδομής στη χώρα μας, είτε από εθνικούς πόρους, είτε μέσω του ΕΣΠΑ και άλλων διαρθρωτικών ταμείων, αφού μπορούν, ακόμη και άμεσα, να απο-

τελέσουν το αναπτυξιακό αντίβαρο στη μείωση της κατανάλωσης που προκαλεί αναπόφευκτα η δημοσιονομική προσαρμογή. Αντί αυτών, το Πρόγραμμα Δημοσίων Επενδύσεων του έτους 2010 μειώθηκε τέσσερις συνεχόμενες φορές και από 10,3 δισ. που προϋπολογίζονταν το 2010, κατέληξε σε 8,5 δισ. ευρώ στα τέλη του 2010, παρά το γεγονός ότι επανειλημμένα έχει επισημανθεί ότι η περικοπή των παραγωγικών δημόσιων επενδύσεων με σκοπό τη μείωση του ελλείμματος, τελικώς έχει τα αντίθετα αποτελέσματα.

Κόντρα ΤΕΕ - Α. Κακλαμάνη

Η εναντίωση του Απόστολου Κακλαμάνη στη διάταξη που προβλέπει ότι και τα μέλη της Επιστημονικής Ένωσης Τεχνολογικής Εκπαίδευσης Μηχανικών πρέπει να εντάσσονται στο σύστημα ελέγχου του ΤΕΕ πυροδότησε άγρια κόντρα μεταξύ του πρώην προέδρου της Βουλής και του Επιμελητηρίου. Το ΤΕΕ εξέδωσε σκληρή ανακοίνωση επισημαίνοντας πως η εναντίωση του κ. Κακλαμάνη στο ΤΕΕ έχει διαχρονικό χαρακτήρα, εκφράζεται ανελλιπώς από την εποχή κατά την οποία διετέλεσε υπουργός Παιδείας και είναι ευρύτατα γνωστό ότι εκπορεύεται από προσωπικά κίνητρα, τα οποία

ουδολώς έχουν σχέση με τη γνώση, τους νόμους και τις ελάχιστες απαιτήσεις ασφαλούς στέγασης των πολιτών. «Προφανώς δεν... ενημερώθηκε ή αδιαφόρησε ο κ. Κακλαμάνης όταν ο πρόεδρος του ΤΕΕ Χρήστος Σπίρτζης κατέθεσε στην επιτροπή στοιχεία για 1.150 αντισεισμικές μελέτες, οι οποίες έχουν κατατεθεί σε διάφορα πολεοδομικά γραφεία της χώρας και έχουν υποβληθεί στο σύστημα του ΤΕΕ μόνο από τεχνολόγους και αποφοίτους ΚΑΤΕΕ. Δηλαδή, από άτομα τα οποία δεν έχουν τη γνώση και την αρμοδιότητα για την εκπόνηση τέτοιων μελετών», αναφέρει το ΤΕΕ.

Θέμα Ποιες περιοχές συγκροτούν το top 10 της πτώσης



Οι ιδιοκτήτες ακινήτων είδαν την περιουσία τους να χάνει το 35% της αξίας της στο Πανόραμα και να συρρικνώνεται κατά 25% σε περιοχές όπως οι Συκιές, η Καλαμαριά, η Πυλαία και ο Εύσσομος

Η συνεχώς αυξανόμενη ανεργία, η φορολογία, το κλείσιμο της στρόφιγγας της δανειοδότησης αποτελούν τους συνήθεις υπόπτους για τη συρρίκνωση των αγοραπωλησιών μέχρι και 25% το 2010 έναντι των προηγούμενων ετών. Την ίδια ώρα και ενώ οι τιμές των ακινήτων, κυρίως των μεταχειρισμένων, έχουν διολισθήσει στη Θεσσαλονίκη έως και 35%, έχει αυξηθεί ο χρόνος διαπραγμάτευσης - υπογραφής συμβολαίων όσον αφορά τόσο την πώληση όσο και τη μίσθωση.

Της **Λίνας Τσιρέκα**
ltsireka@makthes.gr

Οι ιδιοκτήτες ακινήτων στη Θεσσαλονίκη είδαν την περιουσία τους να χάνει το 35% της αξίας της στο Πανόραμα και να συρρικνώνεται κατά 25% σε περιοχές όπως οι Συκιές, η Καλαμαριά, η Πυλαία και ο Εύσσομος.

"Από το 2008 ως σήμερα έχει αυξηθεί σημαντικά η προσφορά ακινήτων σε σχέση με τη ζήτηση, η οποία βαίνει μειούμενη", σημειώνει ο διευθύνων σύμβουλος της Δανός, μέλος της BNP Paribas Real Estate, Πάνος Δανός.

Αναφερόμενος στις τιμές των καταστημάτων στη Θεσσαλονίκη την τρέχουσα χρονιά ο κ. Δανός τονίζει ότι οι τάσεις βαίνουν μειούμενες όσον αφορά τα μισθώματα και τον ρυθμό απορρόφησης χώρων, ενώ αναμένεται να αυξηθεί η απόδοση και το ποσοστό των αδιάθετων χώρων. Είναι χαρακτηριστικό ότι η απόδοση ενός καταστήματος σε εμπορικούς δρόμους στη χώρα μας αγγίζει το 7%-8% όταν στην Αγγλία είναι 4,5% και στην Ιταλία 5%. Αντίθετα, στη Βουλγαρία είναι στο 8,5%-9%, στη Σερβία στο 7% και στο Μαυροβούνιο στο 8,5%.

Σύμφωνα με τον κ. Δανό, "η Τοιμιστική διατηρεί τα υψηλότερα τιμήματα, ενώ είναι και η μόνη οδός που μπορεί ακόμη να ζητά τον λεγόμενο αέρα".

Μείωση μισθωμάτων στα καταστήματα

Κατά τη διάρκεια των τελευταίων δύο ετών στην αγορά των καταστημάτων της Θεσσαλονίκης καταγράφηκε πάγωμα ή μείωση ενοικίων μέχρι και 30%. Οι πρώτες κρούσεις στους ιδιοκτήτες έγιναν το 2009 με μειώσεις που αγγίζουν το 15%-20%. Για τη Θεσσαλονίκη κλασικό παράδειγμα είναι ο όμιλος Inditex, ο οποίος

ΒΟΥΤΙΑ ΣΤΙΣ ΤΙΜΕΣ ΜΕΣΑ ΣΕ ΔΥΟ ΧΡΟΝΙΑ - ΠΟΥ ΥΠΑΡΧΟΥΝ ΕΥΚΑΙΡΙΕΣ ΓΙΑ ΑΓΟΡΕΣ

Φθηνότερα μέχρι 35% τα ακίνητα στη Θεσσαλονίκη



Μειώσεις από 15%-35% κατέγραψαν οι τιμές πώλησης και ενοικίασης νεόδμητων διαμερισμάτων το διάστημα 2009-2010 στη Θεσσαλονίκη.

μισθώνει αρκετά καταστήματα στην οδό Τοιμιστική και έχει ζητήσει και έχει καταφέρει μείωση μισθωμάτων. Όπως επισημαίνει ο κ. Δανός, "οι ιδιοκτήτες είναι πλέον διατεθειμένοι να προχωρήσουν σε αναδιαπραγμάτευση, προκειμένου να συνεχίσουν τη συνεργασία τους με σοβαρούς μισθωτές".

Σε ελεύθερη πώληση οι τιμές πώλησης των ακινήτων

Μειώσεις από 15%-30% κατέγραψαν οι τιμές πώλησης και ενοικίασης νεόδμητων διαμερισμάτων το διάστημα 2009-2010 στη Θεσσαλονίκη. Αντίστοιχα οι τιμές των μεταχειρισμένων κατοικιών σημείωσαν πτώση κατά 20%-35% ανάλογα με την περιοχή στην οποία βρίσκονται. Είναι χαρακτηριστικό ότι οι τιμές των δυσεύρετων νεόδμητων διαμερισμάτων στη λεωφόρο Νίκης περιορίστηκαν κατά 20%, με την τιμή πώλησης ανά τ.μ. να κυμαίνεται από 7.000 έως 14.000 ευρώ και την τιμή ενοικίασης από 8 έως 14 ευρώ. Η μεγαλύτερη πτώση (30%) καταγράφηκε στο Πανόραμα, με την τιμή πώλησης ανά τ.μ. να ξεκινά από 3.000 έως 5.000 ευρώ και την τιμή ενοικίασης από 8 έως 12 ευρώ. Σημαντική ήταν η συρρίκνωση των τιμών και στη δυτική Θεσσαλονίκη. Για παράδειγμα η τιμή πώλησης του τ.μ. στους Αμπελόκπους περιορίστηκε κατά 20%, ενώ στη Σταυρούπολη κατά 15%. Περίπου 20% ήταν η μείωση στα νεόδμητα στη Νέα Κρήνη, με την τιμή πώλησης να κινείται από 1.500 έως και 4.400 ευρώ ανά τ.μ. Αντίστοιχο ήταν το ποσοστό μείωσης στις Συκιές, με τις τιμές ανά τ.μ. να ξεκινούν από 1.300 έως 3.000 ευρώ.

Σημαντική ήταν η μείωση της τιμής πώλησης αλλά και ενοικίασης ανά τ.μ. στα μεταχειρισμένα διαμερίσματα. Ενδεικτικά στη λεωφόρο Νίκης η τιμή πώλησης κατέγραψε καθίζηση κατά 25%, ενώ η μεγαλύτερη πτώση (35%) καταγράφηκε στο Πανόραμα. Συγκεκριμένα η ανώτατη τιμή ανά τ.μ. αγγίζει τα 4.000 ευρώ και η κατώτατη τα 2.500 ευρώ ανά τ.μ. Κατά 25% μειώθηκαν οι τιμές σε Εύσσομο και Κορδελιό, με τους ενδιαφερόμενος αγοραστές να μπορούν να αποκτήσουν κατοικία στην πρώτη περιοχή αντί 950-1.500 ευρώ ανά τ.μ., ενώ στη δεύτερη αντί 950-1.200 ευρώ. Σημαντική (20%) ήταν η μείωση και στην Τριανδρία, με το ποσό πώλησης να κυμαίνεται από 1.100-2.700 ευρώ ανά τ.μ. Από 800-1.900 ευρώ ανά τ.μ. θα κληθεί να καταβάλει ο εν δυνάμει αγοραστής για την απόκτηση κατοικίας στους Αμπελόκπους, με την τιμή να έχει περιοριστεί κατά 25%.

Σημαντική ήταν η μείωση της τιμής πώλησης αλλά και ενοικίασης ανά τ.μ. στα μεταχειρισμένα διαμερίσματα. Ενδεικτικά στη λεωφόρο Νίκης η τιμή πώλησης κατέγραψε καθίζηση κατά 25%, ενώ η μεγαλύτερη πτώση (35%) καταγράφηκε στο Πανόραμα. Συγκεκριμένα η ανώτατη τιμή ανά τ.μ. αγγίζει τα 4.000 ευρώ και η κατώτατη τα 2.500 ευρώ ανά τ.μ. Κατά 25% μειώθηκαν οι τιμές σε Εύσσομο και Κορδελιό, με τους ενδιαφερόμενος αγοραστές να μπορούν να αποκτήσουν κατοικία στην πρώτη περιοχή αντί 950-1.500 ευρώ ανά τ.μ., ενώ στη δεύτερη αντί 950-1.200 ευρώ. Σημαντική (20%) ήταν η μείωση και στην Τριανδρία, με το ποσό πώλησης να κυμαίνεται από 1.100-2.700 ευρώ ανά τ.μ. Από 800-1.900 ευρώ ανά τ.μ. θα κληθεί να καταβάλει ο εν δυνάμει αγοραστής για την απόκτηση κατοικίας στους Αμπελόκπους, με την τιμή να έχει περιοριστεί κατά 25%.

Σημαντική ήταν η μείωση της τιμής πώλησης αλλά και ενοικίασης ανά τ.μ. στα μεταχειρισμένα διαμερίσματα. Ενδεικτικά στη λεωφόρο Νίκης η τιμή πώλησης κατέγραψε καθίζηση κατά 25%, ενώ η μεγαλύτερη πτώση (35%) καταγράφηκε στο Πανόραμα. Συγκεκριμένα η ανώτατη τιμή ανά τ.μ. αγγίζει τα 4.000 ευρώ και η κατώτατη τα 2.500 ευρώ ανά τ.μ. Κατά 25% μειώθηκαν οι τιμές σε Εύσσομο και Κορδελιό, με τους ενδιαφερόμενος αγοραστές να μπορούν να αποκτήσουν κατοικία στην πρώτη περιοχή αντί 950-1.500 ευρώ ανά τ.μ., ενώ στη δεύτερη αντί 950-1.200 ευρώ. Σημαντική (20%) ήταν η μείωση και στην Τριανδρία, με το ποσό πώλησης να κυμαίνεται από 1.100-2.700 ευρώ ανά τ.μ. Από 800-1.900 ευρώ ανά τ.μ. θα κληθεί να καταβάλει ο εν δυνάμει αγοραστής για την απόκτηση κατοικίας στους Αμπελόκπους, με την τιμή να έχει περιοριστεί κατά 25%.

▼ Στο... 1980 επέστρεψε ο κατασκευαστικός κλάδος

Το εξαιρετικό δυσμενές κλίμα στο οποίο έχει περιέλθει ο κατασκευαστικός κλάδος στη χώρα μας παρουσιάζει η εξαμηνιαία έκθεση του Συνδέσμου Ανώνυμων, Περιορισμένης Ευθύνης και Προσωπικών Τεχνικών Εταιρειών (ΣΑΤΕ). Όπως επισημαίνεται, ο κλάδος των

δημοσίων έργων δοκιμάζει τις χειρότερες επιδόσεις των τελευταίων τουλάχιστον δώδεκα ετών, ενώ ο κλάδος των ιδιωτικών έργων βρίσκεται στη χειρότερη θέση, από πλευράς παραγγελιών και δραστηριότητας, των τελευταίων τριάντα ετών. Οι βραχυπρόθεσμες και

οι συνολικές υποχρεώσεις ανά εργοληπτική εταιρεία αυξήθηκαν περαιτέρω, ενώ ταυτόχρονα μειώθηκε ο κύκλος εργασιών τους, με συνέπεια μία στις πέντε εταιρείες να εμφανίζει ζημιές, με βάση τα δεδομένα τα οποία καταγράφηκαν στη διάρκεια του 2010 (ανα-

φέρονται στους ισολογισμούς του 2009).

Ταυτόχρονα, η ανεργία στον κλάδο έκανε ένα ακόμη μεγάλο άλμα στο 15,3%, έναντι του τρίτου τριμήνου 2009, με συνέπεια να προστεθούν στον κατάλογο των ανέργων 57.500 άτομα.

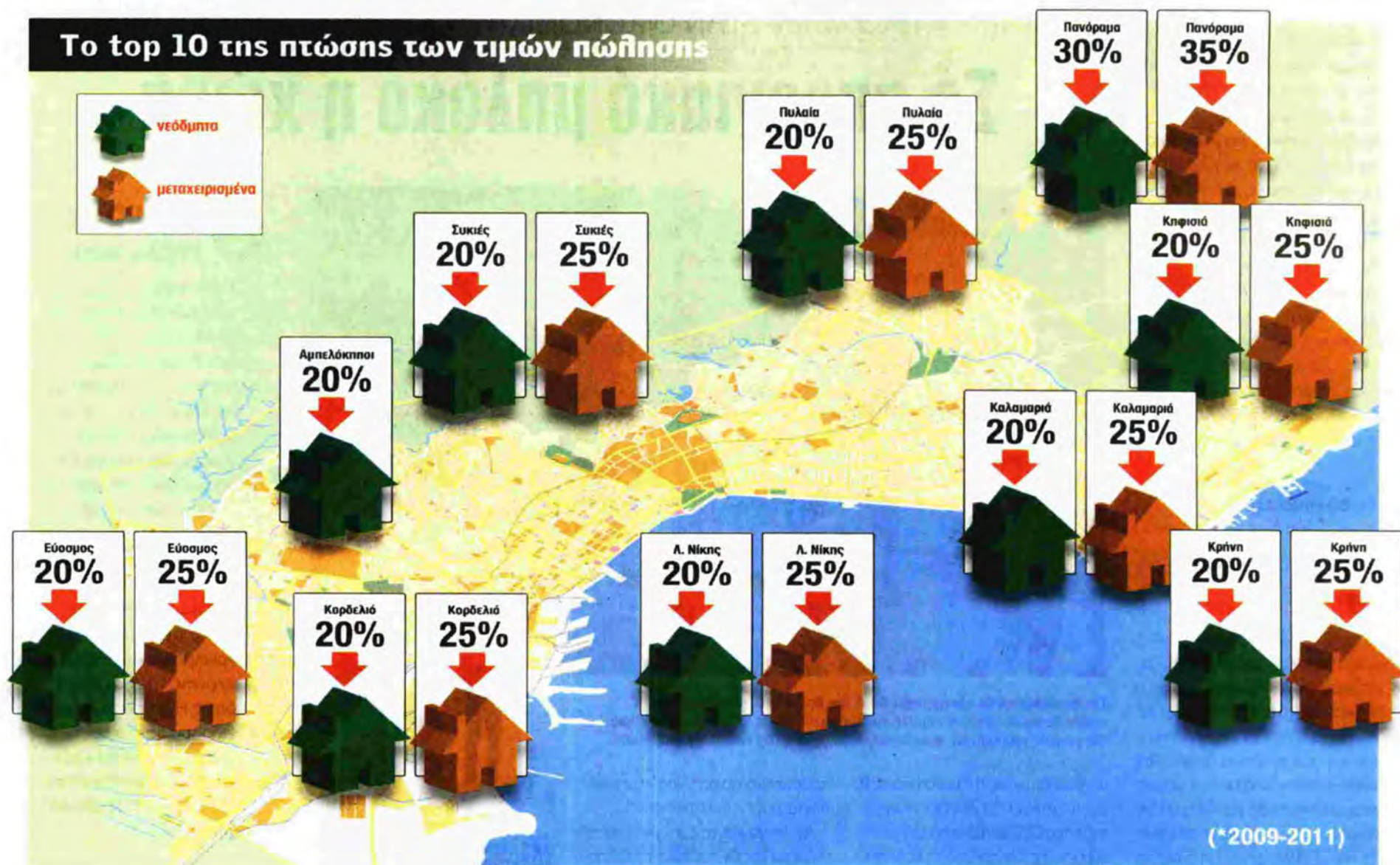




Την τελευταία διετία καταγράφηκε πάγωμα ή μείωση ενοικίων μέχρι και 30% στην αγορά των καταστημάτων της Θεσσαλονίκης

Φρένο στην παραμεσιτεία και τέλος στις γκριζες ζώνες που ταλαιπωρούν επί μακρόν το επάγγελμα του μεσίτη επιχειρεί να βάλει νομοσχέδιο που φέρνει προς ψήφιση η κυβέρνηση

Το top 10 της πτώσης των τιμών πώλησης



Διπλάσιοι οι «αλεξιπτωτιστές» μεσίτες από τους νόμιμους

Τι προβλέπει το νομοσχέδιο που βάζει φρένο στην παραμεσιτεία

Φρένο στην παραμεσιτεία και τέλος στις γκριζες ζώνες που ταλαιπωρούν επί μακρόν το επάγγελμα του μεσίτη επιχειρεί να βάλει νομοσχέδιο που φέρνει προς ψήφιση η κυβέρνηση. Το σχέδιο νόμου "Μεσίτες αστικών συμβάσεων σχετικών με ακίνητα και λοιπές διατάξεις" έχει αναρτηθεί για δημόσια διαβούλευση στην ιστοσελίδα orp.gov.gr μέχρι τις 25 Φεβρουαρίου.

Σύμφωνα με εκπροσώπους τους κλάδου, που θεωρούν ότι το νομοσχέδιο καταρχήν κινείται προς τη σωστή κατεύθυνση παρά τα όποια τρωτά υποκρύπτει, επιχειρείται να μπει φρένο σε αθέμιτες πρακτικές που επί χρόνια ταλανίζουν τον κλάδο και σε μεσίτες "αλεξιπτωτιστές" που πουλούσαν ακίνητα και εισέπρατταν αμοιβές χωρίς να διαθέτουν άδεια.

Να σημειωθεί ότι οι φορείς της αγοράς επί μακρόν ζητούσαν να μπει τάξη στα του οίκου τους, χωρίς μέχρι στιγμής αποτέλεσμα και παρά τις κατ' επανάληψη προσπάθειές τους.

Οι μεσίτες-μαϊμού

Εκτιμάται ότι οι μεσίτες-μαϊμού, που επί σειρά ετών ταλαιπωρούν τον κλάδο, στη Θεσσαλονίκη είναι διπλάσιοι από τους νόμιμους μεσίτες. Στο Επαγγελματικό Επιμελητήριο Θεσσαλονίκης είναι εγγεγραμμένοι περίπου 2.000 μεσίτες.

"Με το νομοσχέδιο η παραμεσιτεία θα πά-

ει στον πάγκο", λέει ο αντιπρόεδρος της Ομοσπονδίας Μεσιτών Αστικών Συμβάσεων (ΟΜΑΣΕ) Κώστας Γεωργιάκος, ένας από τους συνομιλητές του υφυπουργού Περιφερειακής Ανάπτυξης Ντίνου Ρόβλια, ο οποίος χειρίζεται το ζήτημα του νομοσχεδίου για τον κλάδο των μεσιτών.

"Ξεκαθαρίζει το τοπίο του κλάδου. Καλύπτονται κενά και γκριζες ζώνες που επί μακρόν δημιουργούν προβλήματα στον χώρο μας. Μέχρι σήμερα ο καθένας παράλληλα με την άλλη εργασία του μπορεί να εμφανίζεται και ως μεσίτης", λέει ο πρόεδρος του Συλλόγου Αστικών Συμβάσεων Θεσσαλονίκης Μιχάλης Αναγνώστου.

"Θέλουμε έναν αναβαθμισμένο ρόλο για τον κτηματομεσίτη. Αυτό ελπίζουμε να πετύχουμε. Σε προχωρημένο σημείο είχαν φτάσει οι συζητήσεις μας και με την προηγούμενη κυβέρνηση την πρόταση που είχαμε καταθέσει στα υπουργεία Οικονομίας και Ανάπτυξης κατά το παρελθόν τη θέσαμε υπόψη των σημερινών συνομιλητών μας", σχολιάζει ο πρόεδρος της ΟΜΑΣΕ Γρηγόρης Λιάνας και εκμύησε ότι μετά τις επιστημονικές συζητήσεις της ομοσπονδίας το νομοσχέδιο θα προσαρμόζει επιτυχώς τον κλάδο των μεσιτών. Σύμφωνα με τον ίδιο, οι συνομιλητές από την πλευρά της πολιτείας φαίνεται να διαθέτουν ευήκοα ώτα και να αντιλαμβάνονται τις επιστημονικές που έχουν γίνει από τους μεσίτες. Ως χαρακτηριστικό παράδειγμα έφερε το γεγο-



νός ότι μέχρι σήμερα δεν θεωρούνταν απαραίτητο για έναν μεσίτη να διαθέτει επαγγελματική στέγη, κάτι για το οποίο οι μεσίτες φαίνεται να έδωσαν μάχη, προκειμένου να προβλεφθεί στο νέο νομοσχέδιο, καθώς αποτελεί μια από τις βασικές παραμέτρους για την πάταξη της παράνομης μεσιτείας.

Τι προβλέπει το νομοσχέδιο

■ Κατοχύρωση του εντολέα και του μεσίτη με την καθιέρωση έγγραφης σύμβασης με-

σιτείας με ορισμό ελάχιστου περιεχομένου.

■ Κατοχύρωση αποκλειστικής σύμβασης μεσιτείας, διάρκειας τεσσάρων ή έξι μηνών (εφόσον επιθυμεί παράταση ο εντολέας). Όσο διαρκεί η σύμβαση, δεν μπορεί να δοθεί εντολή με το ίδιο περιεχόμενο σε άλλον μεσίτη.

■ Ο μεσίτης δικαιούται αμοιβής μόνο εφόσον έχει αποδεδειγμένα ο ίδιος μεσολαβήσει ή έχει υποδείξει την κατάρτιση οριστικής σύμβασης.

■ Δίνεται λύση ως προς το ποιος δικαιούται μεσιτικής αμοιβής όταν ο εντολέας έχει χορηγήσει πολλαπλές εντολές μεσιτείας σε ισάριθμους μεσίτες.

■ Δίνεται λύση στο συνηθέστατο φαινόμενο της διπλής εντολής (π.χ. όταν ο μεσίτης αξιώνει αμοιβή και από τον πωλητή και από τον αγοραστή).

■ Εισάγεται η έννοια του βοηθού μεσίτη.

■ Καθορίζονται οι προϋποθέσεις άσκησης του επαγγέλματος του μεσίτη και του βοηθού μεσίτη.

■ Καταργείται η υποχρεωτική εγγραφή στο επιμελητήριο και επιβάλλεται η εγγραφή στο ΓΕΜΗ.

■ Εισάγονται ποινικές κυρώσεις για όποιον εμφανίζει τον εαυτό του ως μεσίτη αστικών συμβάσεων χωρίς να πληροί τις προϋποθέσεις ή αν παραβαίνει τις υποχρεώσεις που συνεπάγονται από τον σχετικό νόμο. **Α.Τ.**



Η κρίση κτύπησε τον κατασκευαστικό κλάδο

Τη χειρότερη εικόνα των τελευταίων 12 ετών παρουσιάζει ο κατασκευαστικός κλάδος, με τους αριθμούς των ανέργων και της μείωσης των παραγγελιών να αυξάνονται με γεωμετρική πρόοδο. Η εξαμηνιαία έκθεση του Συνδέσμου Ανωνύμων Τεχνικών Εταιρειών τοποθετεί τον κλάδο των δημοσίων έργων στις χειρότερες επιδόσεις των τελευταίων τουλάχιστον 12 ετών και των ιδιωτικών έργων στη χειρότερη θέση, από πλευράς παραγγελιών και δραστηριότητας, των τελευταίων 30 ετών.

Η ανεργία αγγίζει το 15,3%, αφού από το τρίτο τρίμηνο του 2009 προστέθηκαν στη λίστα των ανέργων 57,5 χιλιάδες άτομα!

Επίσης, το 2010 έβαλαν λουκέτο 21 από τις μεγαλύτερες τεχνικές εταιρείες της χώρας και διαγράφηκαν από το Μητρώο Εργοληπτικών Επιχειρήσεων του υπουργείου Υποδομών, ανεβάζοντας τον συνολικό αριθμό των εταιρειών που έχουν αναστείλει τη λειτουργία τους την τελευταία δετία σε 139.

Βασική αιτία σύμφωνα με τον ΣΑΤΕ είναι η μείωση του προγράμματος Δημοσίων Επενδύσεων το 2010, καθώς από τα 10,3 δισ. ευρώ που προϋπολογίζονταν, το ποσό περιορίστηκε σε 8,5 δισ. ευρώ στα τέλη του έτους!

Δ. ΓΚΟΛ.



▲ Σύμφωνα με τα στοιχεία της εξαμηνιαίας έκθεσης του ΣΑΤΕ Σε δεινή θέση ο κλάδος κατασκευών

ΤΟ εξαιρετικά δυσμενές κλίμα στο οποίο έχει περιέλθει ο κατασκευαστικός κλάδος στη χώρα μας, κατά τρόπο συνολικό και τεκμηριωμένο, παρουσιάζει η εξαμηνιαία έκθεση του ΣΑΤΕ, η οποία δόθηκε χθες στη δημοσιότητα.

“
Μία στις πέντε εταιρίες εμφανίζει ζημίες το 2010

των ιδιωτικών έργων βρίσκεται στη χειρότερη θέση, από πλευράς παραγγελιών και δραστηριότητας, των τελευταίων τριάντα ετών.

Οι βραχυπρόθεσμες και οι συνολικές υποχρεώσεις ανά εργοληπτική εταιρία αυξήθηκαν περαιτέρω, ενώ ταυτόχρονα μειώθηκε ο κύκλος εργασιών τους, με συνέπεια μία στις πέντε εταιρίες να εμφανίζει ζημίες, με βάση τα δεδομένα που καταγράφηκαν στη διάρκεια του 2010.

Ταυτόχρονα, η ανεργία στον κλάδο έκανε ένα ακόμη μεγάλο άλμα στο 15,3%, έναντι του γ' τριμήνου 2009, με συνέπεια να προστεθούν στον κατάλογο των ανέργων 57,5 χιλιάδες άτομα!

Εξάλλου, σύμφωνα και με τα στοιχεία του ΣΑΤΕ, κατά το 2010 παγιώθηκε ο μειωμένος συνολικός προϋπολογισμός των δημοπρατούμενων έργων αξίας άνω των 2 εκατ. ευρώ έναντι των ετών 2005 (-39,3%) και 2006 (-51,4%), ύψους 3,54 δισ. ευρώ, δηλαδή, στα επίπεδα του 2009 (3,49 δισ. ευρώ). Αυτό το γεγονός οδηγεί σε επανάληψη της διαπίστωσης των πρόσφατων εξαμηνιαίων εκθέσεων του ΣΑΤΕ περί ανεπάρκειας του διατιθέμενου ποσού που προϋπολογίζεται για τα δημόσια τεχνικά έργα στη χώρα.

Ωστόσο διαφαίνεται μία σημαντική διαφοροποίηση έναντι των προηγούμενων ετών, η οποία εντοπίζεται στην ενδυνάμωση της σχετικής σημαντικότητας των έργων μικρού και μεσαίου προϋπολογισμού, αφού κατά το 2010 το σύνολο των 516 δημο-

πρασιών προϋπολογισμού άνω των 2 εκατ. ευρώ αφορούν έργα αξίας μικρότερης των 100 εκατ. ευρώ, ενώ ως πλήθος εμφανίζονται αυξημένες κατά 67% έναντι του 2009 (309 δημοπρασίες). Αρνητική εικόνα προκύπτει και από την εξέταση των χρηματοοικονομικών δεδομένων των εταιριών 3ης - 7ης τάξης, αφού ο κύκλος εργασιών ανά εργοληπτική εταιρία μειώνεται από 13,3 εκατ. ευρώ το 2008 σε 12,1 εκατ. ευρώ το 2009, ενώ αύξηση παρουσιάζουν τα μεγέθη των βραχυπρόθεσμων υποχρεώσεων από 7,2 εκατ. ευρώ ανά εργοληπτική εταιρία το 2008 σε 8,4 εκατ. ευρώ το 2009 και των συνολικών υποχρεώσεων από 10,1 εκατ. ευρώ το 2008 σε 11 εκατ. το 2009.

Τέλος, μία στις πέντε εργοληπτικές εταιρίες 3ης - 7ης τάξης του ΜΕΕΠ παρουσιάζει ζημίες το 2009.

» Στο σύνολο του κλάδου των τεχνικών έργων καταγράφεται μείωση στο δείκτη παραγωγής κατά 36,5% σε σχέση με το γ' τρίμηνο του 2009. Επίδοση που είναι η χειρότερη από το 2000.



Σε χαμηλό δωδεκαετίας ο τομέας δημοσίων έργων

Σε αδιέξοδο ο κλάδος των κατασκευών

» Μία στις πέντε τεχνικές εταιρείες εμφανίζει ζημιές, ενώ τα ιδιωτικά έργα βρίσκονται στη χειρότερη κατάσταση της 30ετίας

ΤΟΥ ΚΑΣΣΙΑΝΟΥ ΤΖΕΛΗ

Αλμα της ανεργίας κατά 15,3% μέσα σε μόλις ένα έτος, ζημιές στο 20% των εταιρειών, χαμηλό δωδεκαετίας για τον κλάδο των δημοσίων έργων και η χειρότερη κατάσταση της 30ετίας για τα ιδιωτικά έργα. Το ζοφερό αυτό κλίμα παρουσιάζεται στην εξαμηνιαία έκθεση του Συνδέσμου Ανωνύμων Τεχνικών Εταιρειών (ΣΑΤΕ) που δόθηκε χθες στη δημοσιότητα.

Στην έκθεση επισμαίνεται ότι η ανεργία στον κλάδο εκτοξεύτηκε κατά 15,3% σε σχέση με το γ' τρίμηνο του 2009 και έτσι προστέθηκαν στον κατάλογο των ανέργων 57.500 άτομα! Επιπλέον, μία στις πέντε εταιρείες εμφανίζει ζημιές, με βάση τα δεδομένα τα οποία καταγράφηκαν στη διάρκεια του 2010 (αναφέρονται στους ισολογισμούς του 2009).

ΠΤΩΣΗ » Ο δείκτης παραγωγής έργων πολιτικού μηχανικού (δημόσια έργα) εμφάνισε μείωση κατά 31,3% έναντι του γ' τριμήνου του 2009 ενώ η συμμετοχή του κλάδου στη δημιουργία του ΑΕΠ κατέγραψε τη χαμηλότερη τιμή της τα τελευταία 12 έτη, μόλις 3,6%, έναντι 4,0% του γ' τριμήνου του 2009, ενώ ο αντίστοιχος δείκτης στα ιδιωτικά έργα εμφάνισε μείωση κατά 46,9%, έναντι του γ' τριμήνου του 2009. Στο

σύνολο του κλάδου καταγράφεται μείωση στο δείκτη παραγωγής κατά 36,5% σε σχέση με το γ' τρίμηνο του 2009. Επίδοση που είναι η χειρότερη από το 2000. Ακόμα οι συνολικές ακαθάριστες επενδύσεις σε κατασκευές παρουσίασαν μείωση κατά 15%, έναντι του γ' τριμήνου 2009. Καταγράφεται επίσης μείωση 24,8% στον όγκο κτιριακών έργων που αντιστοιχεί στις οικοδομικές άδειες, οι οποίες εκδόθηκαν το πρώτο δεκάμηνο του 2010 έναντι της αντίστοιχης περιόδου του 2009, η οποία ήταν επίσης μειωμένη κατά 28,3% έναντι του πρώτου δεκαμήνου του 2008.

ΚΥΚΛΟΣ ΕΡΓΑΣΙΩΝ » Αρνητική εικόνα προκύπτει και από την εξέταση των χρηματοοικονομικών

δεδομένων των εταιρειών 3ης-7ης τάξης, αφού ο κύκλος εργασιών ανά εργοληπτική εταιρεία μειώνεται από 13,3 εκατ. ευρώ το 2008 σε 12,1 εκατ. το 2009, ενώ αύξηση παρουσιάζουν τα μεγέθη των βραχυπρόθεσμων υποχρεώσεων από 7,2 εκατ. ευρώ ανά εργοληπτική εταιρεία το 2008 σε 8,4 εκατ. ευρώ το 2009 και των

συνολικών υποχρεώσεων από 10,1 εκατ. το 2008 σε 11 εκατ. ευρώ το 2009. Ως βασικές αιτίες, ο ΣΑΤΕ επισμαίνει τη συνεχιζόμενη μείωση του ΠΔΕ που για το 2010 ήταν 8,5 δισ. ευρώ, στο γεγονός ότι η Ελλάδα βρίσκεται στη 17η θέση, μεταξύ των 27 της «Ε.Ε.» από πλευράς απορρόφησης των κονδυλίων του ΕΣΠΑ, καθώς και σε χρονίζοντα προβλήματα που δεν επιλύονται καθώς το νέο θεσμικό πλαίσιο που επεξεργάζεται το υπουργείο Υποδομών παρουσιάζει πολύμηννη καθυστέρηση.

» **Η ανεργία** στον κλάδο εκτοξεύτηκε κατά 15,3% σε σχέση με το γ' τρίμηνο του 2009 και έτσι προστέθηκαν στον κατάλογο των ανέργων 57.500 άτομα

Παραγωγικός αφανισμός στις τεχνικές κατασκευές

ΤΟΥ ΑΝΕΣΤΗ ΤΑΡΠΑΓΚΟΥ

» **Μπορεί** η εδώ και πάνω από δύο χρόνια κρίση υπερσυσσώρευσης του κεφαλαίου και η εφαρμογή της πολιτικής του Συμφώνου Σταθερότητας και του Μνημονίου να έχει προκαλέσει βαθύτατη ύφεση στην ελληνική οικονομία οδηγώντας σε αρνητικούς ρυθμούς εξέλιξης του ΑΕΠ (-4,0%) και σε υψηλό στασιμοπληθωρισμό (+5%), ωστόσο οι συνέπειές τους στον κλάδο των κατασκευών ιδιωτικών οικοδομικών έργων και δημόσιων έργων κοινωνικών υποδομών έχουν προσλάβει χαρακτηριστικά γενικευμένης καταστροφής των παραγωγικών δυνάμεων (ζωντανής εργασίας και παγίων επενδύσεων), απειλώντας πλέον με ολοκληρωτικό αφανισμό έναν από τους παραδοσιακά δυναμικότερους και πολυπληθέστερους τομείς της κοινωνικής παραγωγής.

Σ' ένα πρώτο επίπεδο καταγράφεται στην τελευταία διετία μια αλματώδης αύξηση της ανεργίας του εργατικού και τεχνικού προσωπικού που φτάνει στην απώλεια 79.400 θέσεων εργασίας, έτσι ώστε ο κλάδος να αριθμεί 319.400 εργαζόμενους έναντι 398.800 πριν το ξέσπασμα της κρίσης. Δηλαδή το ποσοστό ανεργίας στις Κατασκευές έχει εκτοξευτεί στο 20%.

Από την άλλη πλευρά ένα πολύ σημαντικό μέρος των τεχνικών εταιρειών από 3ης μέχρι 7ης τάξης (περί τις 79), στο σύνολο των 650 εργοληπτικών επιχειρήσεων που συσπειρώνονται στον ΣΑΤΕ και τον ΣΤΕΑΤ έχουν διακόψει οριστικά τη λειτουργία τους, ένα άλλο μέρος έχουν προσφύγει στην υπαγωγή τους στο άρθρο 99 του πτωχευτικού κώδικα (Ν. 3588/2007), ενώ

η μεγάλη πλειοψηφία των υπολοίπων κατασκευαστικών εταιρειών «φυτοζωούν» έχοντας κρατήσει ένα ελάχιστο προσωπικό ασφαλείας.

Παράλληλα, στο πεδίο των κατασκευών ιδιωτικών οικοδομικών έργων, συνεχίζεται για τρίτη συνεχή χρονιά η μεγάλη κάμψη της οικοδομικής δραστηριότητας, φτάνοντας το 24% σε σχέση με την προηγούμενη χρονιά (και αντίστοιχη πτώση καταγράφηκε μεταξύ 2010 - 2008), με τους εργατοεχνίτες οικοδόμους να χάνουν την απασχόλησή τους.

Οι αιτίες που προκαλούν αυτή την παραγωγική παραφθορά στον κατασκευαστικό κλάδο ανάγονται πρώτα απ' όλα στην κρίση υπερσυσσώρευσης κεφαλαίου που είχε ήδη καταγραφεί στα μέσα της 10ετίας του 2000 (2004 - 08), λόγω του περιορισμού των πεδίων υπεραξίωσης του εργοληπτικού κεφαλαίου. Έτσι ενώ σ' αυτή την τετραετία ο τζίρος των μεγάλων τεχνικών εταιρειών αυξανόταν (από τα 3,262 δισ. ευρώ στα 5,083 δισ. ευρώ, το μέσο ποσοστό κέρδους μειώνονταν από τα 9,8% (319 εκατ. ευρώ) στα 4,1% (207 εκατ. ευρώ)).

Κατά δεύτερο λόγο σημαντικό ρόλο διαδραμάτισε και συνεχίζει να παίζει η κατακόρυφη μείωση του Προγράμματος Δημοσίων Επενδύσεων τόσο την περίοδο διακυβέρνησης της Ν.Δ., όσο και ακόμη περισσότερο στην τελευταία διετία της καπιταλιστικής κρίσης και των όρων εφαρμογής του Μνημονίου. Κατ' αυτό τον τρόπο η συμμετοχή του ΠΔΕ, παρ' όλη την σχετική ετήσια άνοδο του ΑΕΠ όλα τα προηγούμενα χρόνια, μειώθηκε από το 5,44% του ΑΕΠ το 2000 στο 3,2% του ΑΕΠ το 2009.

Αυτό το γεγονός επέφερε, σ' ένα τρίτο επίπεδο, τη ριζική μείωση των δημοπρασιών εκτέλεσης δημόσιων έργων υποδομών από τις 14.389 το 2007 στις 8.488 το 2009, κι ακόμη περισσότερο στη διάρκεια του 2010. Οι περιορισμοί αυτοί επέτειναν την κρίση υπερσυσσώρευσης του εργοληπτικού κεφαλαίου όξυναν στο έπακρο τον μεταξύ τους ενδοκαπιταλιστικό ανταγωνισμό (εκτίναξη των προσφερομένων εκπτώσεων σε επίπεδα του 60%), οδήγησαν στην υπερχρέωση των εργοληπτικών επιχειρήσεων από το τραπεζικό κεφάλαιο.

Ο μοναδικός τομέας του τεχνικού κεφαλαίου που διαφεύγει αυτή την παραγωγική καταστροφή, που μεταφράζεται στην αλματώδη άνοδο της μαζικής ανεργίας, είναι τα ολιγοπωλιακά κατασκευαστικά τραστ κοινοπρακτικού χαρακτήρα μεταξύ ελληνικών και ευρωπαϊκών εταιριών 7^{ης} Τάξης (ΕΛΛΑΚΤΩΡ, ΓΕΚ - ΤΕΡΝΑ, VINCI, IMPREGILO κ.λπ.), τα οποία στράφηκαν στο πεδίο των «συγχρηματοδοτούμενων οδικών αξόνων» (Ιονία Οδός, Οδικό Δίκτυο Πελοποννήσου, Άξονας Κεντρικής Ελλάδας κλπ.).

Στην περίπτωση αυτών των «συμβάσεων παραχώρησης» στην πραγματικότητα εκείνο που λειτουργεί δεν είναι η «συγχρηματοδότηση» των οδικών έργων, αλλά ουσιαστικά η χρηματοδότησή τους από το ΠΔΕ και από τους λαϊκούς χρήστες κατασκευασμένων ήδη με δημόσια χρηματοδότηση εθνικών οδών (κυρίως του ΠΑΘΕ) με την υπέρογκη αύξηση των σταθμών των διοδίων και του ύψους τους, ενώ η χρηματοδοτική συμμετοχή των κατασκευαστικών κοινοπραξιών υπήρξε ουσιαστικά συμβολική και μόνον.

Έτσι το ολιγοπωλιακό τεχνικό κεφάλαιο, σε σύμπραξη με το τραπεζικό κεφάλαιο, με τη χρηματοδότηση του ελληνικού κράτους και των λαϊκών χρηστών των έργων, κατασκευάζει οδικούς άξονες ιδιωτικής διαχείρισης και πολυετούς εκμετάλλευσης, στη θέση δημοσίων έργων κοινής ωφέλειας και ελεύθερης λαϊκής χρήσης.

Συμπερασματικά γίνεται φανερό ότι με την εξαίρεση των ιδιωτικοποιημένων έργων και των ΣΔΙΤ, ο υπόλοιπος πλειοψηφικός τομέας των δημοσίων έργων κοινωφελών υποδομών (οδικών, λιμενικών, υδραυλικών, οικοδομικών κ.λπ.) οδηγείται σε ολοσχερή παραγωγική καταστροφή (παγίου εξοπλισμού και ζωντανής εργασίας), ως αποτέλεσμα της «απόσυρσης» του σημερινού αστικού κράτους από τον ρόλο του τροφοδότη των δημοσίων επενδύσεων τόσο στα τεχνικά έργα κοινής ωφέλειας όσο και των άλλων κοινωνικών υπηρεσιών.

Και ενώ έτσι έχουν τα πράγματα στις Τεχνικές Κατασκευές, η εργοληπτική εργοδοσία του ΣΑΤΕ (που συσπειρώνει πλέον 815 κατασκευαστικές επιχειρήσεις), είναι δέσμια (ως εκ της αστικής της φύσης) σε μια ολοκληρωτικά αντιφατική πολιτική, που παρασύρει στην κοινωνική καταστροφή την ίδια την εργατική τάξη των κατασκευών. Από τη μια πλευρά υποστηρίζει την εφαρμογή μιας πολιτικής ευρέων δημοσίων επενδύσεων και αποπληρωμής των εκτελεσμένων έργων από το Ελληνικό Δημόσιο, δηλαδή μιας κατεύθυνσης κλασικού κεϋνσιανού χαρακτήρα.

Από την άλλη πλευρά, όμως, ως τμήμα της ελληνικής αστικής τάξης στηρίζει την εφαρμοζόμενη κυβερνητική πολιτική που απορρέ-

ει από τις ρυθμίσεις του Μνημονίου. Κατ' αυτόν τον τρόπο η μια πλευρά της πολιτικής της εξουδετερώνει και ακυρώνει την άλλη πλευρά. Το αποτέλεσμα είναι να οδηγεί τον κατασκευαστικό κλάδο στο αδιέξοδο και στη συνέχιση της παραγωγικής καταστροφής και ως κυρίαρχη - ιθύνουσα αστική τάξη του κλάδου να τον οδηγεί στον αφανισμό, επιφέροντας τη μαζική κατάργηση της απασχόλησης των εργαζομένων και την απαξίωση του διαθέσιμου μηχανολογικού εξοπλισμού.

Κατά συνέπεια, εν όψει αυτής της εγγενώς αντιφατικής στάσης της εργοληπτικής εργοδοσίας, εναπόκειται στον μισθωτό εργαζόμενο κόσμο του κλάδου, στις συνδικαλιστικές του οργανώσεις (σωματεία μισθωτών τεχνικών, οικοδόμων, χειριστών, οδηγών), άσχετα αν σήμερα βρίσκονται σε κατάσταση αποδυνάμωσης, στους πολιτικούς σχηματισμούς του αριστερού κινήματος. Μετατρέποντας το μείζον κοινωνικό ζήτημα σε πρώτιστο πολιτικό κίνημα, επιδιώκοντας την ανατροπή της πολιτικής του Μνημονίου, της αστικής τάξης και της κυβέρνησης του ΠΑΣΟΚ, με μεταβατικά ριζοσπαστικά ορόσημα τη λειτουργία ενός ευρέως Προγράμματος Δημοσίων Επενδύσεων, την κοινωνικοποίηση όλων των μεγάλων έργων που έχουν κατασκευαστεί και λειτουργούν με ιδιωτικό καθεστώς επιχειρηματικής εκμετάλλευσης, την προώθηση μορφών δραστικού συνδικαλιστικού εργατικού ελέγχου στο κύκλωμα παραγωγής δημοσίων έργων υποδομής, την ανάδειξη σχημάτων κοινωνικής συνεταιριστικής παραγωγικής οργάνωσης στις μελέτες και κατασκευές κ.λπ.



▼ Στο... 1980 επέστρεψε ο κατασκευαστικός κλάδος

Το εξαιρετικό δυσμενές κλίμα στο οποίο έχει περιέλθει ο κατασκευαστικός κλάδος στη χώρα μας παρουσιάζει η εξαμηνιαία έκθεση του Συνδέσμου Ανώνυμων, Περιορισμένης Ευθύνης και Προσωπικών Τεχνικών Εταιρειών (ΣΑΤΕ). Όπως επισημαίνεται, ο κλάδος των

δημοσίων έργων δοκιμάζει τις χειρότερες επιδόσεις των τελευταίων τουλάχιστον δώδεκα ετών, ενώ ο κλάδος των ιδιωτικών έργων βρίσκεται στη χειρότερη θέση, από πλευράς παραγγελιών και δραστηριότητας, των τελευταίων τριάντα ετών. Οι βραχυπρόθεσμες και

οι συνολικές υποχρεώσεις ανά εργοληπτική εταιρεία αυξήθηκαν περαπέρω, ενώ ταυτόχρονα μειώθηκε ο κύκλος εργασιών τους, με συνέπεια μία στις πέντε εταιρείες να εμφανίζει ζημιές, με βάση τα δεδομένα τα οποία καταγράφηκαν στη διάρκεια του 2010 (ανα-

φέρονται στους ισολογισμούς του 2009).

Ταυτόχρονα, η ανεργία στον κλάδο έκανε ένα ακόμη μεγάλο άλμα στο 15,3%, έναντι του τρίτου τριμήνου 2009, με συνέπεια να προστεθούν στον κατάλογο των ανέργων 57.500 άτομα.

Σε ελεύθερη πτώση η άλλοτε «ατμομηχανή» της ελληνικής οικονομίας



Στο ναδίρ των τελευταίων 30 χρόνων έχει υποχωρήσει η οικοδομική δραστηριότητα το 2010, ενώ ο κλάδος των δημοσίων έργων εμφανίζει τις χειρότερες επιδόσεις των τελευταίων δώδεκα ετών. Η ζοφερή κατάσταση περιγράφεται στην εξαμηνιαία έκθεση του Συνδέσμου

Ανωνύμων Τεχνικών Εταιρειών (ΣΑΤΕ). Σύμφωνα με τα στοιχεία για την απασχόληση στον κλάδο, η ανεργία αυξήθηκε κατά 15,3% στο τρίτο τρίμηνο του 2010, συγκριτικά με το αντίστοιχο διάστημα του 2009, καθώς στον κατάλογο των ανέργων προστέθηκαν 57.500 άτομα. **Σελ. 24**

Στο ναδίρ των τελευταίων 30 χρόνων η οικοδομική δραστηριότητα το 2010

Σε δυσμενή θέση οι κατασκευαστικές από την καθίζηση στη δημοπράτηση δημοσίων έργων

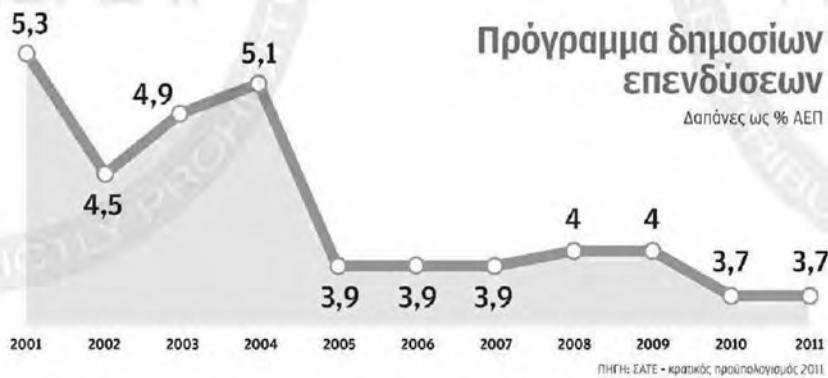
Του **ΝΙΚΟΥ Χ. ΡΟΥΞΑΝΟΓΛΟΥ**

Τις χειρότερες επιδόσεις των τελευταίων δώδεκα ετών εμφανίζει ο κλάδος των δημοσίων έργων, ενώ εκείνος των ιδιωτικών έχει κατακρημνιστεί στο χαμηλότερο σημείο των τελευταίων τριάντα ετών, σύμφωνα με τα συμπεράσματα της εξαμηνιαίας έκθεσης του Συνδέσμου Ανώνυμων Τεχνικών Εταιρειών (ΣΑΤΕ), όπου περιγράφεται η ζοφερή κατάσταση στην οποία έχουν περιέλθει οι όλο και λιγότερες εν λειτουργία εταιρείες. Σύμφωνα με τα στοιχεία για την απασχόληση στον κλάδο, η ανεργία αυξήθηκε κατά 15,3% στο τρίτο τρίμηνο του 2010, συγκριτικά με το αντίστοιχο διάστημα του 2009, καθώς στον κατάλογο των ανέργων προστέθηκαν 57.500 εργαζόμενοι.

Παραγωγή και ΑΕΠ

Αντίστοιχα, κατά το τρίτο τρίμηνο του 2010, ο δείκτης παραγωγής στις κατασκευές μειώθηκε σε ποσοστό 36,5% σε ετήσια βάση, υποχωρώντας στο χαμηλότερο σημείο από το 2000, τη στιγμή που η συμμετοχή του κλάδου στο ΑΕΠ διαμορφώθηκε σε μόλις 3,6%, το χαμηλότερο ποσοστό των τελευταίων 12 ετών. Ειδικότερα, ως προς τον όγκο κτιριακών έργων που αντιστοιχεί στις οικοδομικές άδειες οι οποίες εκδόθηκαν το πρώτο δεκάμηνο του 2010, η μείωση ήταν 24,8%, σε ετήσια βάση, όντας η χαμηλότερη επίδοση επί τρεις δεκαετίες.

Διόλου τυχαία, καθώς ο κύκλος εργασιών ανά εργοληπτική ε-



Διαχρονική εξέλιξη των εγγεγραμμένων κατασκευαστικών εταιρειών

ΤΑΞΕΙΣ	2004	2005	2006	2007	2008	2009	2010
7η	14	14	13	11	11	11	9
6η	51	48	46	45	41	37	38
5η	65	61	57	60	59	59	57
4η	102	102	113	116	130	148	148
3η	480	456	443	437	411	339	321
Σύνολο	712	681	672	669	652	594	573

ΠΗΓΗ: ΣΑΤΕ

Η ΚΑΘΗΜΕΡΙΝΗ

Η ανεργία στον κατασκευαστικό κλάδο αυξήθηκε κατά 15,3% το γ' τρίμηνο του 2010, συγκριτικά με το αντίστοιχο διάστημα του 2009.

ταιρεία εμφανίζεται μειωμένος (σε εταιρείες 3ης έως και 7ης τάξης) σε 12,1 εκατ. ευρώ το 2009 (τα στοιχεία του 2010 δεν είναι

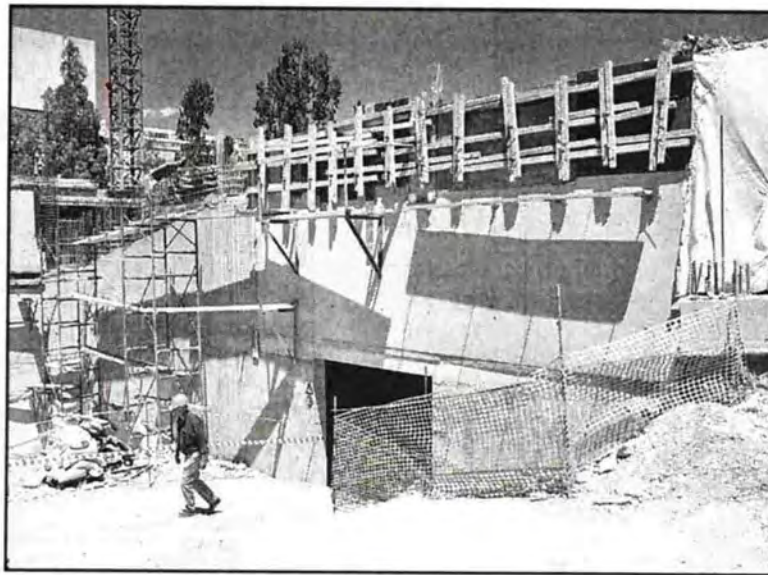
ακόμα διαθέσιμα), έναντι 13,3 εκατ. ευρώ το 2008, τη στιγμή που κατά την ίδια χρήση (2009) μία στις πέντε επιχειρήσεις καταγράφει ζημία. Αντίστοιχα, οι βραχυπρόθεσμες υποχρεώσεις αυξήθηκαν από 7,2 εκατ. ευρώ ανά εταιρεία το 2008 σε 8,4 εκατ. ευρώ το 2009, άνοδος που σημειώνεται και όσον αφορά τις συνολικές υποχρεώσεις (11 εκατ. ευρώ το 2009 από 10,1 εκατ. ευρώ το 2008). Αναμφίβολα, με βάση την τραγική εικόνα του κλάδου το 2010, τα μεγέθη των εταιρειών αναμένεται να συρρικνωθούν ακόμα περισσότερο.

Αυτό τεκμηριώνεται και με βάση τα στοιχεία του ΣΑΤΕ για τον μειωμένο συνολικό προϋπολογισμό των δημοπρατούμενων έργων άνω των 2 εκατ. ευρώ. Η πτώση του 2010 διαμορφώνεται σε 39,3% έναντι του 2005 και πτώση 51,4% έναντι του 2006. Συνολικά, το 2010 δημοπρατήθηκαν έργα 3,54 δισ. ευρώ, οριακά υψηλότερα από το ήδη χαμηλό επίπεδο του 2009, όταν το σχετικό μέγεθος είχε διαμορφωθεί σε 3,49 δισ. ευρώ. Αυτό το γεγονός αναγκάζει σε επανάληψη της διαπίστωσης των πρόσφατων εξαμηνιαίων εκθέσεων

του ΣΑΤΕ περί ανεπάρκειας του διατιθέμενου ποσού που προϋπολογίζεται για τα δημόσια τεχνικά έργα στη χώρα.

Ωστόσο, διαφαίνεται μια σημαντική διαφοροποίηση έναντι των προηγούμενων ετών, η οποία εντοπίζεται στην ενδυνάμωση της σχετικής σημαντικότητας των έργων μικρού και μεσαίου προϋπολογισμού, αφού κατά το 2010 το σύνολο των 516 δημοπρασιών, προϋπολογισμού άνω των 2 εκατ. ευρώ, αφορούν έργα προϋπολογισμού μικρότερου των 100 εκατ. ευρώ, ενώ ως πλήθος εμφανίζονται αυξημένες κατά 67% έναντι του 2009 (309 δημοπρασίες).

Σύμφωνα με τα επίσημα στοιχεία του υπουργείου Υποδομών, την εξαετία 2004-2010 διαγράφηκαν από το Μητρώο Εργοληπτικών Επιχειρήσεων 139 εταιρείες 3ης έως και 7ης τάξης, δηλαδή το 19,5% του συνόλου. Αυτή η τάση εκδηλώθηκε με εντονότερο ρυθμό κατά το 2009, αφού διαγράφηκαν 58 εταιρείες, ενώ κατά το 2010 ακόμη 21 από τις κατά συνθήκη μεγαλύτερες τεχνικές εταιρείες της χώρας διαγράφηκαν από το Μητρώο Εργοληπτικών Επιχειρήσεων του υπουργείου. Αυτή η μείωση του πλήθους των εγγεγραμμένων στις τάξεις 3η-7η εργοληπτικών εταιρειών δεν περιορίζεται σε μία συγκεκριμένη τάξη αλλά διαχέεται σχεδόν σε όλες τις τάξεις του ΜΕΕΠ, πλην της 4ης, στην οποία οι εταιρείες διαχρονικά έχουν αυξηθεί κατά 45%. Αντίθετη είναι η εικόνα στις τάξεις 7η (-35,7%), 3η (-33,1%), 6η (-25,5%) και 5η (-12,3%).



Καταρρέει ο κατασκευαστικός κλάδος

57.500 εργαζόμενοι προστέθηκαν στον κατάλογο των ανέργων

Καθίζηση παρουσιάζει ο κατασκευαστικός κλάδος της χώρας, καθώς, όπως επισημαίνεται στην εξαμηνιαία έκθεση της εργοληπτικής οργάνωσης ΣΑΤΕ, ο κλάδος των δημοσίων έργων δοκιμάζει τις χειρότερες επιδόσεις των τελευταίων τουλάχιστον 12 ετών, ενώ ο κλάδος των ιδιωτικών έργων βρίσκεται στη χειρότερη θέση, από πλευράς δραστηριότητας, των τελευταίων 30 ετών, με αποτέλεσμα η ανεργία στον κλάδο να έχει κάνει ένα ακόμη άλμα, σε σχέση με το Γ' τρίμηνο του 2009, προσθέτοντας στον κατάλογο των ανέργων 57.500 εργαζόμενους!

Ειδικότερα, σύμφωνα με την έκθεση, κατά τη διάρκεια του Γ' τριμήνου του 2010 καταγράφηκαν τα εξής:

- Ο δείκτης παραγωγής στις κατασκευές (σύνολο κλάδου) εμφανίστηκε μειωμένος κατά 36,5% έναντι του Γ' τριμήνου 2009, λαμβάνοντας τη χαμηλότερη τιμή του από το 2000.

- Η συνολική απασχόληση στον κλάδο μειώθηκε κατά 15,3% έναντι του Γ' τριμήνου 2009, ήτοι κατά 57,5 χιλιάδες εργαζόμενους.

- Η συμμετοχή του κλάδου στη

δημιουργία του ΑΕΠ κατέγραψε τη χαμηλότερη τιμή της τα τελευταία 12 έτη, μόλις 3,6%, έναντι 4,0% του Γ' τριμήνου του 2009.

- Οι συνολικές ακαθάριστες επενδύσεις σε κατασκευές παρουσίασαν μείωση κατά 15%, έναντι του Γ' τριμήνου 2009.

- Ο δείκτης παραγωγής έργων πολιτικού μηχανικού (δημόσια έργα) εμφάνισε μείωση κατά 31,3%, έναντι του Γ' τριμήνου του 2009.

- Ο δείκτης παραγωγής οικοδομικών έργων (ιδιωτικά έργα) εμφάνισε μείωση κατά 46,9%, έναντι του Γ' τριμήνου του 2009. Ειδικότερα ως προς τον όγκο κτιριακών έργων που αντιστοιχεί στις οικοδομικές άδειες οι οποίες εκδόθηκαν το πρώτο δεκάμηνο του 2010, η μείωση ήταν 24,8%, έναντι της αντίστοιχης περιόδου του 2009, η οποία - ως σημειωθεί - ήταν επίσης μειωμένη κατά 28,3% έναντι του πρώτου δεκαμήνου του 2008. Δηλαδή η ιδιωτική οικοδομική δραστηριότητα, βάσει του όγκου που αντιστοιχεί στις οικοδομικές άδειες κατά το πρώτο δεκάμηνο του 2010, είναι η μικρότερη των τελευταίων τριάντα ετών.

ΜΙΑ ΣΤΙΣ ΠΕΝΤΕ ΕΤΑΙΡΕΙΕΣ ΕΜΦΑΝΙΖΕΙ ΖΗΜΙΕΣ - ΚΑΛΠΑΖΕΙ Η ΑΝΕΡΓΙΑ ΣΤΟΝ ΚΛΑΔΟ ΒΟΥΤΙΑ 30 ΕΤΩΝ ΓΙΑ ΤΙΣ ΚΑΤΑΣΚΕΥΕΣ

► ΡΕΠΟΡΤΑΖ |
ΒΙΚΥ ΣΑΝΤΟΡΙΝΑΙΟΥ
vksan@kerdos.gr

Δημοπρασίες δημόσιων έργων

Προϋπολογισμός: Από 2 εκατ. € - 100 εκατ. €

Ετος	Πλήθος έργων	Συνολικός προϋπολογισμός	Μέσος προϋπολογισμός
2005	438	3.587.392.084	8.190.393
2006	740	5.153.920.150	6.964.757
2007	364	2.670.990.650	7.337.886
2008	256	1.983.471.010	7.747.934
2009	305	2.277.605.790	7.467.560
2010	516	3.545.770.006	6.871.647

Πηγή: ΣΑΤΕ

Τις χειρότερες επιδόσεις των τελευταίων τουλάχιστον δώδεκα ετών δοκιμάζει ο κλάδος των δημοσίων έργων, ενώ ο κλάδος των ιδιωτικών έργων βρίσκεται στη χειρότερη θέση, από πλευράς παραγγελιών και δραστηριότητας, των τελευταίων τριάντα ετών!

Η εξαμηνιαία έκθεση του Πανελληνίου Συνδέσμου Ανωνύμων, Περιορισμένης Ευθύνης και Προσωπικών Τεχνικών Εταιρειών αποκαλύπτει ότι «οι βραχυπρόθεσμες και οι συνολικές υποχρεώσεις ανά εργοληπτική εταιρεία αυξήθηκαν περαιτέρω, ενώ ταυτόχρονα μειώθηκε ο κύκλος εργασιών».

Αποτέλεσμα είναι μία στις πέντε εταιρείες να εμφανίζει ζημιές, με βάση τα δεδομένα τα οποία καταγράφηκαν στη διάρκεια του 2010 και αναφέρονται στους ισολογισμούς του 2009. Ταυτόχρονα, η ανεργία το τρίτο τρίμηνο του 2010 στον κλάδο έκανε ένα ακόμη μεγάλο άλμα στο 15,3% έναντι του αντίστοιχου τριμήνου 2009, με συνέπεια να προστεθούν στον κατάλογο των ανέργων 57.500 άτομα!

Η ΣΚΛΗΡΗ ΑΛΗΘΕΙΑ ΤΩΝ ΑΡΙΘΜΩΝ

Συγκεκριμένα, το τρίτο τρίμηνο του 2010 έναντι του τρίτου τριμήνου του 2009:

- Ο δείκτης παραγωγής στις κατασκευές, δηλαδή στο σύνολο του κλάδου, εμφανίστηκε μειωμένος κατά 36,5%, λαμβάνοντας τη χαμηλότερη τιμή του από το 2000.

- Η συνολική απασχόληση στον κλάδο μειώθηκε κατά 15,3%.

- Η συμμετοχή του κλάδου στη δημιουργία του ΑΕΠ κατέγραψε τη χαμηλότερη τιμή της τα τελευταία 12 έτη, μόλις 3,6%, έναντι 4,0% του 2009.

- Οι συνολικές ακαθάριστες επενδύσεις σε κατασκευές παρουσίασαν μείωση κατά 15%.

- Ο δείκτης παραγωγής έργων πολιτικού μηχανικού (δημόσια έργα) εμφάνισε μείωση κατά 31,3%.

- Ο δείκτης παραγωγής οικοδομικών έργων (ιδιωτικά έργα) εμφάνισε μείωση κατά 46,9%, λαμβάνοντας τη χαμηλότερη τιμή των τελευταίων δέκα ετών.

ΜΕΙΩΣΗ 24,8% ΣΤΟΝ ΟΓΚΟ ΚΤΙΡΙΑΚΩΝ ΕΡΓΩΝ

Σύμφωνα με την έκθεση, ως προς τον όγκο κτιριακών έργων με βάση τις οικοδομικές άδειες οι οποίες εκδόθηκαν το πρώτο δεκάμηνο του 2010, η μείωση ήταν 24,8%, έναντι της αντίστοιχης περιόδου του 2009, η οποία ήταν επίσης μειωμένη κατά 28,3% έναντι του ίδιου διαστήματος του 2008. «Η ιδιωτική οικοδομική δραστηριότητα, βάσει του όγκου που αντιστοιχεί στις οικοδομικές άδειες κατά το πρώτο δεκάμηνο του 2010, είναι η μικρότερη των τελευταίων τριάντα ετών», αναφέρεται χαρακτηριστικά.

Επίσης, το 2010 παγιώθηκε ο μειωμένος συνολικός προϋπολογισμός των δημοπρατούμενων έργων προϋπολογισμού άνω των 2 εκατ. ευρώ έναντι των ετών 2005 (-39,3%) και 2006 (-51,4%), που έπεσε στα 3,54 δισ. ευρώ, δηλαδή στα επίπεδα του 2009, που ήταν 3,49 δισ. ευρώ, αποδει-

κνύοντας για άλλη μία φορά την «ανεπάρκεια του διατιθέμενου ποσού, που προϋπολογίζεται για τα δημόσια τεχνικά έργα στη χώρα».

Ο ΣΑΤΕ εντοπίζει, ωστόσο, μία σημαντική διαφοροποίηση έναντι των προηγούμενων ετών, η οποία αφορά στην «ενδυνάμωση της σχετικής σημαντικότητας των έργων μικρού και μεσαίου προϋπολογισμού», καθώς το 2010 το σύνολο των 516 δημοπρασιών προϋπολογισμού άνω των 2 εκατ. ευρώ αφορούν σε έργα προϋπολογισμού μικρότερου των 100 εκατ. ευρώ, ενώ ως πλήθος εμφανίζονται αυξημένες κατά 67% έναντι του 2009, που είχε 309 δημοπρασίες.

ΧΡΗΜΑΤΟΟΙΚΟΝΟΜΙΚΑ ΜΕΓΕΘΗ

Αρνητική εικόνα προκύπτει και από την εξέταση των χρηματοοικονομικών δεδομένων των εταιρειών 3ης - 7ης τάξης, σύμφωνα με τα οποία μία στις πέντε παρουσιάζει ζημιά το 2009. Συγκεκριμένα, ο κύκλος εργασιών ανά εργοληπτική εταιρεία μειώνεται από 13,3 εκατ. ευρώ το 2008 σε 12,1 εκατ. ευρώ το 2009, ενώ αύξηση παρουσιάζουν τα μεγέθη των βραχυπρόθεσμων υποχρεώσεων από 7,2 εκατ. ευρώ ανά εργοληπτική εταιρεία το 2008 σε 8,4 εκατ. ευρώ το 2009 και των συνολικών υποχρεώσεων από 10,1 εκατ. ευρώ το 2008 σε 11 εκατ. ευρώ το 2009.



ΣΤΟ ΝΑΔΙΡ Ο ΚΑΤΑΣΚΕΥΑΣΤΙΚΟΣ ΚΛΑΔΟΣ

Στη χειρότερη κατάσταση της τελευταίας δωδεκαετίας βρίσκεται ο κατασκευαστικός κλάδος, όπως προκύπτει από τα στοιχεία της εξαμηνιαίας έκθεσης του Πανελληνίου Συνδέσμου Ανωνύμων, Περιορισμένης Ευθύνης και Προσωπικών Τεχνικών Εταιρειών. Και, όπως υποστηρίζουν οι εργολήπτες, αντί να λαμβάνονται μέτρα για την ανάπτυξη του κλάδου, που αποτελούσε πάντοτε την «ατμομηχανή» της ελληνικής οικονο-

μίας, οι αποφάσεις κυβέρνησης και τρόικας δυσκολεύουν ακόμη περισσότερο την κατάσταση. Ενδεικτικά αναφέρουν τη συνεχή μείωση του Προγράμματος Δημοσίων Επενδύσεων, με σκοπό τη μείωση του ελλείμματος, που ωστόσο, έχει αντίθετα αποτελέσματα, ενώ επισημαίνουν ότι αντί να επιχειρηθεί επίσπευση των ρυθμών απορρόφησης του ΕΣΠΑ, παράλληλα με τη χρονική ανακατανομή της Κοινοτικής συγχρηματοδότησης προς τα εμπρός και με τη μεγαλύτερη εμπλοκή της ΕΤΕΠ, στο τέλος του 2010 ήμασταν στη 17η θέση από πλευράς απορρόφησης σε σύνολο 27 χωρών.

Μέσα σε όλα αυτά καθυστερεί και το νομοσχέδιο για την αλλαγή του θεσμικού πλαισίου παραγωγής μελετών και δημοσίων έργων, οπότε η καταστροφή ολοκληρώνεται! Κάποιος να τους ακούσει...



ΣΕ ΕΞΑΙΡΕΤΙΚΗ ΔΥΣΜΕΝΗ ΘΕΣΗ Ο ΚΑΤΑΣΚΕΥΑΣΤΙΚΟΣ ΚΛΑΔΟΣ

Μία στις πέντε επιχειρήσεις με ζημιές, στο 15,3% η ανεργία

Το εξαιρετικό δυσμενές κλίμα στο οποίο έχει περιέλθει ο κατασκευαστικός κλάδος στη χώρα μας, κατά τρόπο συνολικό και τεκμηριωμένο, παρουσιάζει η εξαμηνιαία έκθεση του ΣΑΤΕ, η οποία δόθηκε χθες στη δημοσιότητα. Όπως επισημαίνεται ο κλάδος των δημοσίων έργων δοκιμάζει τις χειρότερες επιδόσεις των τελευταίων τουλάχιστον δώδεκα ετών (12) ενώ ο κλάδος των ιδιωτικών έργων βρίσκεται στην χειρότερη θέση, από πλευράς παραγγελιών και δραστηριότητας, των τελευταίων τριάντα ετών (30)! Οι βραχυπρόθεσμες και οι συνολικές υποχρεώσεις ανά εργοληπτική εταιρεία αυξήθηκαν περαιτέρω, ενώ ταυτόχρονα μειώθηκε ο κύκλος εργασιών τους, με συνέπεια μια στις πέντε εταιρείες να εμφανίζει ζημιές, με βάση τα δεδομένα τα οποία καταγράφηκαν στην διάρκεια του 2010 (αναφέρονται στους ισολογισμούς του 2009). Ταυτόχρονα, η ανεργία στον κλάδο έκανε ένα ακόμη μεγάλο άλμα στο 15,3%, έναντι του Γ' τριμήνου 2009, με συνέπεια να προστεθούν στον κατάλογο των ανέργων 57,5 χιλιάδες άτομα! Τόσο από τα στοιχεία του ΣΑΤΕ, όσο και από τις αναλύσεις άλλων φορέων (ΚΕΠΕ, Alpha Bank, IOBE), αναδεικνύεται ο κεντρικός ρόλος τον οποίο καλούνται να διαδραματίσουν οι δημόσιες επενδύσεις υποδομής στην χώρα μας, είτε από εθνικούς πόρους, είτε μέσω του ΕΣΠΑ και άλλων διαρθρωτικών ταμείων, αφού μπορούν, ακόμη και άμεσα, να αποτελέσουν το αναπτυξιακό αντίβαρο στην μείωση της κατανάλωσης που προκαλεί αναπόφευκτα η δημοσιονομική προσαρμογή. Αυτή η επιλογή ενισχύεται και από τις προτροπές του ΔΝΤ, περί ελαχιστοποίησης των επιπτώσεων των μέτρων προσαρμογής στην ανάπτυξη και την εργασία, ενώ την υιοθετούν και όλοι οι κορυφαίοι οικο-

νομολόγοι ως την βασική προϋπόθεση για την μακροπρόθεσμη μείωση του χρέους.

Αντί αυτών στην Ελλάδα διαπιστώνονται τα εξής:

- Το ΠΔΕ του έτους 2010 μειώθηκε τέσσερις συνεχόμενες φορές και από 10,3 δισ. που προϋπολογί-

νοντας ολόένα και περισσότερο την ανταγωνιστικότητα των εγχώριων τεχνικών εταιρειών. Ως χαρακτηριστικότερο παράδειγμα σημειώνεται αυτό του τρόπου καθορισμού των τιμών προϋπολογισμού των δημοσίων έργων, ο οποίος εδώ και τουλάχιστον έξι έτη γίνεται

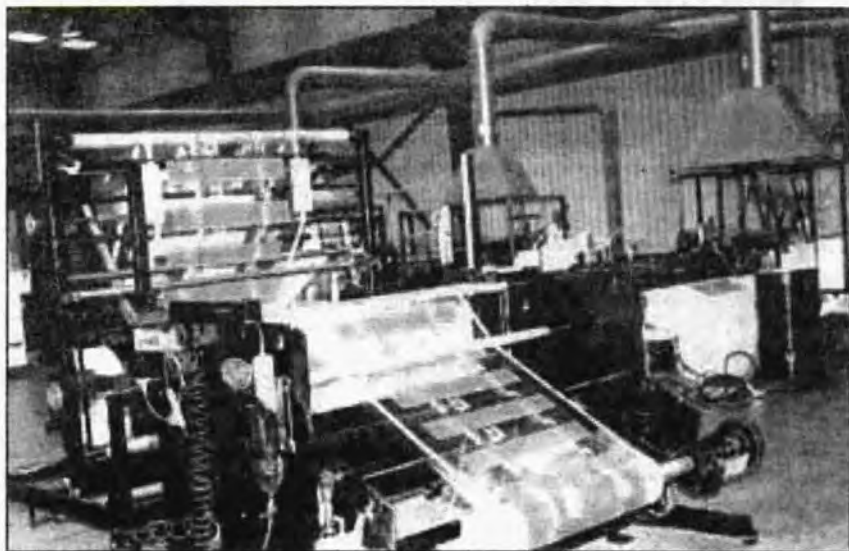
- η συνολική απασχόληση στον κλάδο μειώθηκε κατά 15,3% έναντι του Γ' τριμήνου 2009, ήτοι 57,5 χιλιάδες,

- η συμμετοχή του κλάδου στην δημιουργία του ΑΕΠ κατέγραψε την χαμηλότερη τιμή της τα τελευταία 12 έτη, μόλις 3,6%,

αντιληπτή η σημερινή κατάσταση σημειώνεται ότι η ιδιωτική οικοδομική δραστηριότητα, βάσει του όγκου που αντιστοιχεί στις οικοδομικές άδειες κατά το πρώτο δεκάμηνο του 2010, είναι η μικρότερη των τελευταίων τριάντα ετών.

Εξάλλου, σύμφωνα και με τα στοιχεία του ΣΑΤΕ, κατά το 2010 παγιώθηκε ο μειωμένος συνολικός προϋπολογισμός των δημοπρατούμενων έργων προϋπολογισμού άνω των 2 εκ. έναντι των ετών 2005 (-39,3%) και 2006 (-51,4%), ύψους 3,54 δισ. , δηλαδή, στα επίπεδα του 2009 (3,49 δισ.). Αυτό το γεγονός αναγκάζει σε επανάληψη της διαπίστωσης των πρόσφατων εξαμηνιαίων εκθέσεων του ΣΑΤΕ περί ανεπάρκειας του διαθέσιμου ποσού που προϋπολογίζεται για τα δημόσια τεχνικά έργα στην χώρα. Ωστόσο διαφαίνεται μία σημαντική διαφοροποίηση έναντι των προηγούμενων ετών, η οποία εντοπίζεται στην ενδυνάμωση της σχετικής σημαντικότητας των έργων μικρού και μεσαίου προϋπολογισμού, αφού κατά το 2010 το σύνολο των 516 δημοπρασιών προϋπολογισμού άνω των 2 εκ. € αφορούν σε έργα προϋπολογισμού μικρότερου των 100 εκ. €, ενώ ως πλήθος εμφανίζονται αυξημένες κατά 67% έναντι του 2009 (309 δημοπρασίες).

Αρνητική εικόνα προκύπτει και από την εξέταση των χρηματοοικονομικών δεδομένων των εταιρειών 3ης - 7ης τάξης, αφού ο κύκλος εργασιών ανά εργοληπτική εταιρεία μειώνεται από 13,3 εκ. € το 2008 σε 12,1 εκ. € το 2009, ενώ αύξηση παρουσιάζουν τα μεγέθη των βραχυπρόθεσμων υποχρεώσεων από 7,2 εκ. € ανά εργοληπτική εταιρεία το 2008 σε 8,4 εκ. € το 2009 και των συνολικών υποχρεώσεων από 10,1 εκ. € το 2008 σε 11 εκ. € το 2009. Τέλος, μία στις πέντε εργοληπτικές εταιρείες 3ης - 7ης τάξης του ΜΕΕΠ παρουσιάζει ζημία το 2009.



ζονταν το 2010 κατέληξε σε 8,5 δισ. στα τέλη του 2010, παρά το γεγονός ότι επανειλημμένα έχει επισημανθεί ότι η περικοπή των παραγωγικών δημόσιων επενδύσεων με σκοπό την μείωση του ελλείμματος τελικώς έχει τα αντίθετα αποτελέσματα.

• Αντί να επιχειρηθεί επίσπευση των ρυθμών απορρόφησης του ΕΣΠΑ, παράλληλα με την χρονική ανακατανομή της κοινοτικής συγχρηματοδότησης προς τα εμπρός και με την μεγαλύτερη εμπλοκή της ΕΤΕΠ, στο τέλος του 2010 είμαστε στην 17η θέση από πλευράς απορρόφησης σε σύνολο 27 χωρών.

• Χρονίζονται προβλήματα τα οποία θα επιλύονταν με το νέο θεσμικό πλαίσιο που θα αναμόρφωνε τα δημόσια έργα, δεν έχουν ακόμη ξεπεραστεί αφού το εν λόγω νομοσχέδιο παρουσιάζει πολύμηνη καθυστέρηση που επιδρά αρνητικά στις επιχειρηματικές δράσεις στον κλάδο δυσχερα-

εντελώς αυθαίρετα με πλήρη απουσία έστω και ενός στοιχειώδους κοστολογικού συστήματος παρακολούθησης των μεταβολών των τιμών των σχετικών προϊόντων και εργασιών.

Κατόπιν αυτών δεν αποτελεί έκπληξη το γεγονός ότι τα στοιχεία τα οποία παρουσιάζονται στην έκθεση του ΣΑΤΕ αναδεικνύουν ότι ο κλάδος των δημοσίων έργων δοκιμάζει τις χειρότερες επιδόσεις των τελευταίων τουλάχιστον δώδεκα ετών (12), ενώ ο κλάδος των ιδιωτικών έργων είναι στην χειρότερη θέση, από πλευράς παραγγελιών και δραστηριότητας, των τελευταίων τριάντα ετών (30).

Κατά την διάρκεια του Γ' τριμήνου του 2010 καταγράφηκαν τα εξής:

- ο δείκτης παραγωγής στις κατασκευές (σύνολο κλάδου) εμφανίστηκε μειωμένος κατά 36,5% έναντι του Γ' τριμήνου 2009, λαμβάνοντας την χαμηλότερη τιμή του από το 2000,

έναντι 4,0% του Γ' τριμήνου του 2009,

- οι συνολικές ακαθάριστες επενδύσεις σε κατασκευές παρουσίασαν μείωση κατά 15%, έναντι του Γ' τριμήνου 2009,

- ο δείκτης παραγωγής έργων πολιτικού μηχανικού (δημόσια έργα) εμφάνισε μείωση κατά 31,3%, έναντι του Γ' τριμήνου του 2009,

- ο δείκτης παραγωγής οικοδομικών έργων (ιδιωτικά έργα) εμφάνισε μείωση κατά 46,9%, έναντι του Γ' τριμήνου του 2009, λαμβάνοντας την χαμηλότερη τιμή των τελευταίων δέκα ετών.

Ειδικότερα ως προς τον όγκο κτιριακών έργων που αντιστοιχεί στις οικοδομικές άδειες οι οποίες εκδόθηκαν το πρώτο δεκάμηνο του 2010, η μείωση ήταν 24,8%, έναντι της αντίστοιχης περιόδου του 2009, η οποία - ως σημειωθεί - ήταν επίσης μειωμένη κατά 28,3% έναντι του πρώτου δεκαμήνου του 2008. Για να γίνει καλύτερα



Fast track και στα δημόσια έργα

ΣΑΤΕ: Σε χαμηλά 12 ετών ο δημόσιος τομέας και 30 ετών ο ιδιωτικός

Ενώ ο κατασκευαστικός κλάδος βιώνει την χειρότερη περίοδο των τελευταίων 12 ετών σχετικά με τα έργα στο δημόσιο τομέα και τη χειρότερη περίοδο των τελευταίων 30 ετών στον ιδιωτικό τομέα, η κυβέρνηση εξετάζει μία σειρά από μεγάλα δημόσια έργα, προϋπολογισμού περί τα 2 δισ. ευρώ, τα οποία θα ενταχθούν στη λίστα του fast track.

Στελέχη του υπουργείου Οικονομικών σε συνεργασία με τα συναρμόδια υπουργεία Περιβάλλοντος και Υποδομών επιλέγουν μεγάλα έργα που πάσχουν στην υλοποίησή τους είτε από δικαστικές προσφυγές είτε από καθυστερήσεις απαλλοτριώσεων. Τα έργα αυτά θα προταθούν κατά την επόμενη συνεδρίαση της Διυπουργικής Επιτροπής Στρατηγικών Επενδύσεων. Όσα από αυτά εγκριθούν θα υπάγονται πλέον στις διατάξεις του νέου νόμου. Αυτό σημαίνει ταχεία επίλυση όλων των προβλημάτων και άμεση έναρξη ή συνέχιση των έργων.

Έκθεση ΣΑΤΕ

Την ίδια ώρα, σύμφωνα με την εξαμηνιαία έκθεση του ΣΑΤΕ ο κατασκευαστικός κλάδος βρίσκεται σε δεινή θέση.

Όπως επισημαίνεται ο κλάδος των δημόσιων έργων δοκιμάζει τις χειρότερες επιδόσεις των τελευταίων τουλάχιστον δώδεκα ετών, ενώ ο κλάδος των ιδιωτικών έργων βρίσκεται στην χειρότερη θέση, από πλευράς παραγγελιών και δραστηριότητας, των τελευταίων τριάντα ετών. Οι βραχυπρόθεσμες και οι συνολικές υποχρεώσεις ανά εργοληπτική εταιρεία αυξήθηκαν περαιτέρω, ενώ ταυτόχρονα μειώθηκε ο κύκλος εργασιών τους, με συνέπεια μια στις πέντε εταιρείες να εμφανίζει ζημιές, με βάση τα δεδομένα τα οποία καταγράφηκαν στη διάρκεια του 2010 (αναφέρονται στους ισολογισμούς του 2009). Παράλληλα, η ανεργία στον κλάδο έκανε άλμα 15,3%, σε σχέση με το τρίτο τρίμηνο του 2009, με συνέπεια να προστεθούν στον κατάλογο των ανέργων 57,5 χιλιάδες άτομα.

Τόσο από τα στοιχεία του ΣΑΤΕ όσο και από τις αναλύσεις άλλων φορέων (ΚΕΠΕ, ΙΟΒΕ) αναδεικνύεται ο κεντρικός ρόλος τον οποίο καλούνται να διαδραματίσουν οι δημόσιες επενδύσεις υποδομής στη χώρα μας, είτε από εθνικούς πόρους είτε μέσω του ΕΣΠΑ και άλλων



διαρθρωτικών ταμείων, αφού μπορούν, ακόμη και άμεσα, να αποτελέσουν το αναπτυξιακό αντίβαρο στη μείωση της κατανάλωσης που προκαλεί αναπόφευκτα η δημοσιονομική προσαρμογή. Αντί αυτών όπως επισημαίνει ο ΣΑΤΕ διαπιστώνονται τα εξής:

- Το Πρόγραμμα Δημοσίων Επενδύσεων μειώθηκε τέσσερις συνεχόμενες φορές και από 10,3 δισ. ευρώ που προϋπολογιζόταν το 2010 κατέληξε σε 8,5 δισ. ευρώ στα τέλη του 2010, παρά το γεγονός ότι επανειλημμένα έχει επισημανθεί ότι η περικοπή των παραγωγικών δημοσίων επενδύσεων με σκοπό τη μείωση του ελλείμματος τελικώς έχει τα αντίθετα αποτελέσματα.

- Αντί να επιχειρηθεί επίσπευση των ρυθμών απορρόφησης του ΕΣΠΑ, παράλληλα με τη χρονική ανακατανομή της κοινοτικής συγχρη-

ματοδότησης προς τα εμπρός και με τη μεγαλύτερη εμπλοκή της ΕΤΕΠ, στο τέλος του 2010 είμαστε στη 17η θέση από πλευράς απορρόφησης σε σύνολο 27 Χωρών.

Σύμφωνα με το ΣΑΤΕ τα στοιχεία του Γ' τριμήνου 2010 αποτυπώνουν την κατάσταση στον κλάδο:

- Ο δείκτης παραγωγής στις κατασκευές εμφανίστηκε μειωμένος - 36,5% έναντι του Γ' τριμήνου 2009, λαμβάνοντας τη χαμηλότερη τιμή του από το 2000.

- Η συνολική απασχόληση στον κλάδο μειώθηκε κατά 15,3% έναντι του Γ' τριμήνου 2009, ήτοι 57,5 χιλιάδες.

- Η συμμετοχή του κλάδου στη δημιουργία του ΑΕΠ κατέγραψε τη χαμηλότερη τιμή της τα τελευταία 12 έτη, μόλις 3,6%, έναντι 4,0% του Γ' τριμήνου του 2009.

«Σβήνει» ο κατασκευαστικός κλάδος

Ρεπορτάζ:
ΗΛΙΑΣ ΝΤΡΑΛΛΟΣ
 drallos@elefteros.gr

Στα όρια κατασκευαστικού... «κραχ» βρίσκεται ο κλάδος των δημοσίων και ιδιωτικών έργων, καθώς το κλείσιμο επιχειρήσεων και η αύξηση της ανεργίας στον χώρο συνεχώς πολλαπλασιάζονται, διαμορφώνοντας μια από τις χειρότερες εξελίξεις των τελευταίων 30 ετών.



Σύμφωνα με την εξαμηνιαία έκθεση του ΣΑΤΕ, ο κλάδος των δημοσίων έργων δοκιμάζει τις χειρότερες επιδόσεις των τελευταίων τουλάχιστον 12 ετών, ενώ ο κλάδος των ιδιωτικών έργων βρίσκεται στη χειρότερη θέση από πλευράς παραγγελιών και δραστηριότητας των τελευταίων 30 ετών. Η ανεργία φθάνει πλέον το 15,3%, με αποτέλεσμα να προστεθούν στον κατάλογο των ανέργων 57,5 χιλιάδες άτομα έναντι του Γ' τριμήνου του 2009.

Το 2010 συνολικά 21 μεγάλες τεχνικές εταιρείες διαγράφηκαν από το Μητρώο Εργοηθητικών Επιχειρήσεων του υπουργείου Υποδομών, με τον συνολικό αριθμό των εταιρειών που έχουν αναστείλει τη λειτουργία τους την τελευταία βετία να φθάνει τις 139. Οι βραχυπρόθεσμες και οι συνολικές υποχρεώσεις ανά εργοηθητική εταιρεία αυξήθηκαν περαιτέρω, ενώ ταυτόχρονα μειώθηκε ο κύκλος εργασιών τους, με συνέπεια μια στις πέντε εταιρείες να εμφανίζει ζημιές, με βάση τα δεδομένα, τα οποία καταγράφηκαν στη διάρκεια του 2010.

Ειδικότερα, κατά τη διάρκεια του Γ' τριμήνου του 2010, καταγράφονται τα εξής:

- ο δείκτης παραγωγής στις κατασκευές (σύνολο κλάδου) εμφανίστηκε μειωμένος κα-

τά 36,5% έναντι του Γ' τριμήνου 2009, λαμβάνοντας τη χαμηλότερη τιμή του από το 2000,

- η συνολική απασχόληση στον κλάδο μειώθηκε κατά 15,3% έναντι του Γ' τριμήνου 2009, ήτοι 57,5 χιλιάδες,

- η συμμετοχή του κλάδου στη δημιουργία του ΑΕΠ κατέγραψε τη χαμηλότερη τιμή της τα τελευταία 12 έτη, μόλις 3,6%, έναντι 4,0% του Γ' τριμήνου του 2009,

- οι συνολικές ακαθάριστες επενδύσεις σε κατασκευές παρουσίασαν μείωση κατά 15%, έναντι του Γ' τριμήνου 2009,

- ο δείκτης παραγωγής έργων πολιτικού μηχανικού (δημόσια έργα) εμφάνισε μείωση κατά 31,3%, έναντι του Γ' τριμήνου του 2009,

- ο δείκτης παραγωγής οικοδομικών έργων (ιδιωτικά έργα) εμφάνισε μείωση κατά 46,9%, έναντι του Γ' τριμήνου του 2009, λαμβάνοντας τη χαμηλότερη τιμή των τελευταίων δέκα ετών.

Εξάλλου, σύμφωνα και με τα στοιχεία του ΣΑΤΕ, κατά το 2010 παγιώθηκε ο μειωμένος συνολικός προϋπολογισμός των δημοπρατούμενων έργων προϋπολογισμού άνω των 2 εκατ. ευρώ έναντι των ετών 2005 (-39,3%) και 2006 (-51,4%), ύψους 3,54 δισ. ευρώ, δηλαδή, στα επίπεδα του 2009 (3,49 δισ. ευρώ).

Στη χειρότερη θέση της 12ετίας τα δημόσια έργα

Αυξάνονται οι υποχρεώσεις και μειώνεται ο τζίρος των τεχνικών εταιρειών

Στη χειρότερη θέση των τελευταίων 12 ετών βρίσκεται ο κλάδος των δημοσίων έργων και των 30 ετών ο κλάδος των ιδιωτικών έργων σύμφωνα με τα στοιχεία της νέας εξαμηνιαίας έκθεσης του Συνδέσμου Ανωνύμων Τεχνικών Εταιρειών.

Όπως επισημαίνεται στην έκθεση του ΣΑΤΕ, ο κατασκευαστικός κλάδος στη χώρα μας έχει περιέλθει σε δυσμενές κλίμα. Οι βραχυπρόθεσμες και οι συνολικές υποχρεώσεις ανά εργοληπτική εταιρεία αυξήθηκαν περαιτέρω, ενώ ταυτόχρονα μειώθηκε ο κύκλος εργασιών τους, με συνέπεια μία στις πέντε εταιρείες να εμφανίζει ζημίες με βάση τα δεδομένα που καταγράφηκαν στη διάρκεια του 2010. Ταυτόχρονα, ο ΣΑΤΕ ισχυρίζεται πως η ανεργία στον κλάδο έκανε ένα ακόμη μεγάλο άλμα στο 15,3% έναντι του γ' τριμήνου 2009, με συνέπεια να προστεθούν στον κατάλογο των ανέργων 57.500 άτομα. Διαπιστώθηκε ακόμη ότι το ΠΔΕ του έτους 2010 μειώθηκε τέσσερις συνεχόμενες φορές και από 10,3 δισ. ευρώ που προϋπολογιζόταν το 2010 κατέληξε στα 8,5 δισ. ευρώ στα τέλη του 2010, παρά το γεγονός ότι επανειλημμένως έχει επισημανθεί ότι



Ο κατασκευαστικός κλάδος στη χώρα μας, σύμφωνα με τον ΣΑΤΕ, έχει περιέλθει σε δυσμενές κλίμα...

η περικοπή των παραγωγικών δημοσίων επενδύσεων με σκοπό τη μείωση του ελλείμματος τελικώς έχει τα αντίθετα αποτελέσματα. Ακόμη, υποστηρίζεται πως αντί να επιχειρηθεί επίστευση των ρυθμών απορρόφησης του ΕΣΠΑ, παράλληλα με τη χρονική ανακατανομή της κοινοτικής συγχρηματοδότησης προς τα εμπρός και με τη μεγαλύτερη εμπλοκή της ΕΤΕΠ, στο τέλος του 2010 είμαστε στην 17η θέση από πλευράς απορρόφησης σε σύνολο 27 χωρών. Επίσης, τονίζει πως χρόνια προβλήματα που υποτίθεται πως θα επιλύονταν με το νέο θεσμικό πλαίσιο που θα αναμόρφωνε τα δημόσια έργα, δεν έχουν ακόμη ξεπεραστεί αφού το εν λόγω νομοσχέδιο παρουσιάζει πολύμηνη καθυστέρηση που

επιδρά αρνητικά στις επιχειρηματικές δράσεις στον κλάδο, δυσχεραίνοντας ολοένα και περισσότερο την ανταγωνιστικότητα των εγχώριων τεχνικών εταιρειών. Ως χαρακτηριστικότερο παράδειγμα σημειώνεται αυτό του τρόπου καθορισμού των τιμών προϋπολογισμού των δημοσίων έργων, ο οποίος εδώ και τουλάχιστον έξι έτη γίνεται εντελώς αυθαίρετα με πλήρη απουσία έστω και ενός στοιχειώδους κοστολογικού συστήματος παρακολούθησης των μεταβολών των τιμών των σχετικών προϊόντων και εργασιών. Επίσης, τα στοιχεία παρουσιάζουν ότι ο κλάδος των δημοσίων έργων "δοκιμάζει" τις χειρότερες επιδόσεις των τελευταίων τουλάχιστον 12 ετών, ενώ ο κλάδος των ιδιωτι-

κών έργων είναι στη χειρότερη θέση από πλευράς παραγωγικών και δραστηριότητας των τελευταίων 30 ετών. Εξάλλου, σύμφωνα και με τα στοιχεία του ΣΑΤΕ, κατά το 2010 παγιώθηκε ο μειωμένος συνολικός προϋπολογισμός των δημοπρατούμενων έργων, προϋπολογισμού άνω των 2 εκατ. ευρώ έναντι των ετών 2005 (-39,3%) και 2006 (-51,4%), ύψους 3,54 δισ. ευρώ, δηλαδή στα επίπεδα του 2009 (3,49 δισ. ευρώ). Αυτό το γεγονός αναγκάζει σε επανάληψη της διαπίστωσης των πρόσφατων εξαμηνιαίων εκθέσεων του ΣΑΤΕ περί ανεπάρκειας του διαθέσιμου ποσού που προϋπολογίζεται για τα δημόσια τεχνικά έργα στη χώρα. Ωστόσο, διαφαίνεται μια σημαντική διαφοροποίηση έναντι των προηγούμενων ετών, η οποία εντοπίζεται στην ενδυνάμωση της σχετικής σημαντικότητας των έργων μικρού και μεσαίου προϋπολογισμού, αφού κατά το 2010 το σύνολο των 516 δημοπρασιών προϋπολογισμού άνω των 2 εκατ. ευρώ αφορούν έργα προϋπολογισμού μικρότερου των 100 εκατ. ευρώ, ενώ ως πλήθος εμφανίζονται αυξημένες κατά 67% έναντι του 2009 (309 δημοπρασίες).

[ΣΑΤΕ] Μειώθηκε ο τζίρος και αυξήθηκαν οι υποχρεώσεις των τεχνικών εταιρειών

Σε δεινή οικονομική θέση ο κατασκευαστικός κλάδος

Της Εστας Σωτηροπούλου
esat@naftemporiki.gr

Ο κατασκευαστικός κλάδος της χώρας στο σύνολό του καλείται να αντιμετωπίσει τη χειρότερη κατάσταση που έχει βρεθεί ποτέ με τον κλάδο των δημοσίων έργων να βρίσκεται στη χειρότερη θέση των τελευταίων 12 ετών και των ιδιωτικών έργων των 30 ετών.

Όπως προκύπτει από στοιχεία της εξαμηνιαίας έκθεσης του Συνδέσμου Ανωνύμων Τεχνικών Εταιρειών (ΣΑΤΕ) ο κατασκευαστικός κλάδος έχει περιέλθει σε εξαιρετικά δυσμενές κλίμα, με αυτόν των δημοσίων έργων να δοκιμάζει τις χειρότερες επιδόσεις των τελευταίων τουλάχιστον δώδεκα ετών και τον κλάδο των ιδιωτικών έργων να βρίσκεται στη χειρότερη θέση, από πλευράς παραγγελιών και δραστηριότητας, των τελευταίων τριάντα ετών.

Υπογραμμίζει ότι αυξήθηκαν περαιτέρω οι βραχυπρόθεσμες και οι συνολικές υποχρεώσεις για κάθε εργοληπτική εταιρεία, ενώ ταυτόχρονα μειώθηκε ο κύκλος εργασιών τους, με συνέπεια μια στις πέντε εταιρείες να εμφανίζει ζημίες, με βάση τα δεδομένα τα οποία καταγράφηκαν στη διάρκεια του 2010.

Ταυτόχρονα, η ανεργία στον

κλάδο έκανε ένα ακόμη μεγάλο άλμα στο 15,3%, έναντι του Γ' τριμήνου 2009, με συνέπεια να προστεθούν στον κατάλογο των ανέργων 57,5 χιλιάδες άτομα.

Ο ΣΑΤΕ με ανακοίνωσή του υπογραμμίζει την τεράστια σημασία που μπορεί να παίξουν οι δημόσιες επενδύσεις στη χώρα μας, αλλά αντί αυτού παρατηρείται μείωση του ΠΔΕ, καθυστερήσεις στους ρυθμούς απορρόφησης του ΕΣΠΑ, καθώς και του νέου νομοθετικού πλαισίου παραγωγής μελετών και έργων που διαιωνίζουν τα χρονίζοντα προβλήματα.

Στοιχεία 2010

Σύμφωνα με τα στοιχεία στη διάρκεια του Γ' τριμήνου του 2010 ο δείκτης παραγωγής στις κατασκευές συνολικά εμφανίστηκε μειωμένος κατά 36,5% έναντι του Γ' τριμήνου 2009, λαμβάνοντας τη χαμηλότερη τιμή του από το 2000, η συνολική απασχόληση στον κλάδο μειώθηκε κατά 15,3% δηλαδή πάνω από 57.000, ενώ η συμμετοχή του κλάδου στη δημιουργία του ΑΕΠ κατέγραψε την χαμηλότερη τιμή της, τα τελευταία 12 έτη, μόλις 3,6%, έναντι 4,0% του Γ' τριμήνου του 2009. Οι συνολικές ακαθάριστες επενδύσεις σε κατασκευές παρουσίασαν μείωση κατά 15%, ο δείκτης παραγωγής έργων πολιτικού

Γιώργος Βλάχος
πρόεδρος ΣΑΤΕ



“ Μία στις πέντε εργοληπτικές εταιρείες 3ης - 7ης τάξης του ΜΕΕΠ παρουσιάζει ζημία το 2009.

μηχανικού εμφάνισε μείωση κατά 31,3%, και ο δείκτης παραγωγής οικοδομικών έργων εμφάνισε μείωση κατά 46,9%, έναντι του Γ' τριμήνου του 2009, λαμβάνοντας τη χαμηλότερη τιμή των τελευταίων δέκα ετών.

Ειδικότερα τα κτιριακά έργα που αντιστοιχούν στις οικοδομικές άδειες του πρώτου δεκά-

μηνου του 2010 μειώθηκαν κατά 24,8%, έναντι του 2009.

Δημόσια έργα

Παρότι σημειώνεται ανεπάρκεια του ποσού που διατίθεται για τα δημόσια έργα της χώρας, διαφαίνεται μία σημαντική διαφοροποίηση έναντι των προηγούμενων ετών, η οποία εντοπίζεται στην ενδυνάμωση της σχετικής σημαντικότητας των έργων μικρού και μεσαίου προϋπολογισμού, αφού κατά το 2010 το σύνολο των 516 δημοπρασιών προϋπολογισμού άνω των 2 εκ. ευρώ αφορούν σε έργα προϋπολογισμού μικρότερου των 100 εκ. ευρώ, ενώ ως πλήθος εμφανίζονται αυξημένες κατά 67% έναντι του 2009.

Σε ό,τι αφορά την εικόνα των τεχνικών εταιρειών 3ης-7ης τάξης, είναι αρνητική όπως προκύπτει και από την εξέταση των χρηματοοικονομικών δεδομένων τους, αφού ο κύκλος εργασιών ανά εργοληπτική εταιρεία μειώνεται από 13,3 εκ. ευρώ το 2008 σε 12,1 εκ. ευρώ το 2009, ενώ αύξηση παρουσιάζουν τα μεγέθη των βραχυπρόθεσμων υποχρεώσεων από 7,2 εκ. ευρώ ανά εργοληπτική εταιρεία το 2008 σε 8,4 εκ. ευρώ το 2009 και των συνολικών υποχρεώσεων από 10,1 εκ. το 2008 σε 11 εκ. ευρώ το 2009. [SID:5029197]