

ΚΤΗΜΑΤΑΓΟΡΑ

Η κρίση κατεδαφίζει τα επαγγέλματα της οικοδομής

ΡΕΠΟΡΤΑΖ ΓΙΩΡΓΟΣ ΦΙΝΤΙΚΑΚΗΣ

Εικόνα... κατεδάφισης επικρατεί στον κλάδο της οικοδομής, που σπάει το ένα αρνητικό ρεκόρ μετά το άλλο.

Τα στοιχεία της Ελληνικής Στατιστικής Υπηρεσίας για την οικοδομική δραστηριότητα τον Αύγουστο δείχνουν βουτιά κατά 28,8% (σε όγκο) σε σχέση με τον ίδιο μήνα του 2011 επιτείνοντας την ανεργία στο σύνολο των κλάδων που σχετίζονται με την οικοδομή, από τις τοιμενοβι-

ομηχανίες μέχρι τις μεταλλουργίες και τον τομέα του αλουμινίου.

Μάλιστα τα χειρότερα έρχονται. Η νέα μείωση, τον Αύγουστο, των οικοδομικών αδειών κατά 48,1%, προοιωνίζεται επιδείνωση της κατάστασης στην πάλαι ποτέ «ατμομηχανή της οικονομίας».

Όσον αφορά το οκτάμηνο Ιανουαρίου - Αυγούστου 2012, η ιδιωτική οικοδομική δραστηριότητα εμφανίζει μείωση κατά 27,6% στον αριθμό των οικοδομικών αδειών και κατά 23% στον όγκο, σε σχέση με την

αντίστοιχη περίοδο Ιανουαρίου - Αυγούστου 2011.

Την ίδια στιγμή, βόμβα στα θεμέλια της κτηματαγοράς παραμένουν τα 120.000-150.000 απούλητα σπίτια. Τα ποσοστά μείωσης των τιμών για φέτος είναι της τάξης του 10%, με τα μεγαλύτερα να καταγράφονται στα παλαιότερα ακίνητα και τα μικρότερα στα νεότερα. Το δεύτερο τρίμηνο του 2012 πουλήθηκαν μόλις 5.800 ακίνητα (έναντι 6.000 του προηγούμενου τριμήνου), συναλλαγές μειωμένες κατά 51,4% έναντι του αντίστοιχου

διαστήματος του 2011. Η κατάσταση αυτή δεν θα μπορούσε να αφήσει ανεπηρέαστες τις πωλήσεις των εταιρειών που εμπλέκονται άμεσα ή έμμεσα στον κλάδο της οικοδομής και των επενδύσεων. Η κατάσταση, μάλιστα, θα ήταν ακόμη χειρότερη, αν κάποιες από τις εταιρείες δεν είχαν σημαντικές πωλήσεις στο εξωτερικό ή δεν δραστηριοποιούνταν και σε άλλους (εκτός οικοδομικού και επενδυτικού κλάδου) τομείς.

Σύμφωνα με την τελευταία εξαμηνιαία έκθεση του ΣΑΤΕ (Σύνδεσμος

Ανώνυμων Τεχνικών Εταιρειών), 50% όσων απασχολούνταν το 2008 στις κατασκευές, σήμερα είναι άνεργοι. Συνολικά στις κατασκευές από την αρχή της κρίσης και μέχρι σήμερα έχουν απολεσθεί πάνω από 185.000 θέσεις εργασίας. Την ίδια στιγμή ο ρυθμός των εταιρειών που διαγράφονται από το μπτρώο εργοληπτικών επιχειρήσεων επιταχύνεται, καθώς ήδη από τις αρχές του χρόνου και μέχρι σήμερα έχουν εξέλθει της αγοράς 37 εταιρείες, έναντι 15 το 2010 και 10 το 2011.



Νέα καθίζηση στις κατασκευές

■ Ανεργος ένας στους δύο εργαζόμενους στον κλάδο. Πάνω από 185.000 θέσεις εργασίας χάθηκαν από το 2008 έως το πρώτο εξάμηνο του 2012. Στο «κόκκινο» βρίσκονται τα οικονομικά στοιχεία των περισσότερων κατασκευαστικών

Της **Χαρής Τζαναβέρα**

Ενας στους δύο απασχολούμενους στον κατασκευαστικό τομέα έχει μείνει άνεργος μέσα στην τελευταία επταετία και η αναλογία είναι μεγαλύτερη από αυτήν που καταγράφεται στη μεταποίηση (1 στους 3 εργαζόμενους) και στο εμπόριο (1 στους 5).

Από το 2008 έως το πρώτο εξάμηνο του 2012 χάθηκαν πάνω από 185.000 θέσεις εργασίας και ξεπερνούν τις 200.000. Η καθίζηση είναι καθοριστική, αφού οι κατασκευές, που αντιπροσωπεύουν το 7% του ΑΕΠ, απασχολούν το 8% του εργατικού δυναμικού της χώρας.

Τα αποκαλυπτικά στοιχεία περιλαμβάνονται στην έκθεση του πρώτου εξαμήνου του τρέχοντος έτους που επεξεργάστηκε ο Σύνδεσμος Ανωνύμων Τεχνικών Εταιρειών (ΣΑΤΕ), ο φορέας των περίπου 600 μεσαίων και μεγάλων κατασκευαστικών. Είναι το αποτέλεσμα της συνεχούς συρρίκνωσης των κονδυλίων που διατίθενται στις κατασκευές, τόσο στον δημόσιο όσο και στον ιδιωτικό τομέα, αλλά και



▼ **Ανύπαρκτη πλέον η οικοδομή: το πρώτο εξάμηνο του 2012 σε όλη τη χώρα εκδόθηκαν περίπου 6.000 νέες άδειες, όσες είχαν εγκριθεί μόνο σε έναν μήνα το 2005!**

στην τραγική, όπως χαρακτηρίζει ο ΣΑΤΕ, υστέρηση στην απορρόφηση των κονδυλίων του ΕΣΠΑ. Συγκεκριμένα:

1. Το Πρόγραμμα Δημοσίων Επενδύσεων μειώθηκε στα 5,2 δισ. ευρώ, φθάνει μόλις το 46% των κονδυλίων του 2009 και είναι το χαμηλότερο της τελευταίας 15ετίας. Το 2011 διαμορφώθηκε στα 6,6

δισ. έναντι 9,9 δισ. το 2009, οπότε ξεκίνησαν οι πρώτες περικοπές. Το μόνο αισιόδοξο στοιχείο είναι ότι το πρώτο εξάμηνο του έτους δημοπρατήσιες νέων έργων, που όμως υπολείπεται των προ του 2008 επιδόσεων.

2. Η οικοδομή είναι πλέον... ανύπαρκτη, αφού καταγράφει για

έβδομη χρονιά συνεχή μείωση. Είναι χαρακτηριστικό ότι το πρώτο εξάμηνο του 2012 σε όλη τη χώρα εκδόθηκαν περίπου 6.000 νέες οικοδομικές άδειες, όσες είχαν εγκριθεί σε έναν μόνο μήνα το 2005!

3. Ο δείκτης παραγωγής στο σύνολο των κατασκευών παρουσιάζει μείωση τα τελευταία 14 τρίμηνα

και βρίσκεται στα χαμηλότερα επίπεδα από το 2000.

Με αυτές τις αρνητικές επιδόσεις, τα οικονομικά στοιχεία των περισσότερων κατασκευαστικών βρίσκονται «στο κόκκινο»:

• Το 40,2% των εταιρειών κατέγραψε ζημιές τον περασμένο χρόνο, έναντι 27,2% το 2010.

• Το πρώτο εξάμηνο του 2012 διαγράφηκαν από εργοληπτικά μητρώα 37 εταιρείες, έναντι 15 την προηγούμενη χρονιά. Σε σχέση με το 2004, έχει βάλει λουκέτο το 25% των εργοληπτικών, κυρίως μεσαίου μεγέθους, εταιρειών. Αλλά και αυτές που παραμένουν δεν βρίσκονται σε καλύτερη κατάσταση, αφού το 18,7% δεν διαθέτει ενημερότητα πτυχίου, που σημαίνει ότι δεν έχει το δικαίωμα συμμετοχής σε δημοπρατήσεις έργων.

• Οι βραχυπρόθεσμες υποχρεώσεις του συνόλου των εταιρειών αυξήθηκαν κατά 8,7% μέσα στο 2011 και έφθασαν τα 16,9 δισ. ευρώ. Κατά μέσο όρο, σε κάθε εταιρεία αναλογούν χρέη προς τις τράπεζες ύψους 24,5 εκατ. ευρώ, 2 εκατ. περισσότερα από το 2010.

h.tzanavara@efsyn.gr

ΑΠΟ ΤΗΝ ΕΝΤΑΤΙΚΗ ΑΝΑΠΤΥΞΗ ΣΤΗ ΣΥΓΧΡΟΝΗ ΠΑΡΑΓΩΓΙΚΗ ΚΑΤΑΡΡΕΥΣΗ

Κλάδος κατασκευών: κοινωνικό ολοκαύτωμα

ΤΟΥ ΑΝΕΣΤΗ ΤΑΡΠΑΓΚΟΥ

» Η κατασκευαστική βιομηχανία στην ελληνική οικονομία αποτέλεσε έναν από τους δυναμικούς αναπτυξιακούς κλάδους στη διάρκεια των δύο προηγούμενων δεκαετιών, κυρίως στη βάση της χρηματοδότησης των Κοινοτικών Πλαισίων Στήριξης (ΚΠΣ), του ελληνικού Προγράμματος Δημοσίων Επενδύσεων (ΠΔΕ) και των τραπεζικών στεγαστικών δανείων. Ιδιαίτερα μάλιστα στην περίοδο από τα μέσα της 10ετίας του 1990 μέχρι τα μέσα της 10ετίας του 2000, καταγράφηκε μια «χρυσή εποχή» για το εργοληπτικό κεφάλαιο, με τις μεγάλες τεχνικές εταιρείες να έχουν εισέλθει σχεδόν όλες στο Χρηματιστήριο.

Μ' αυτή την έννοια οι τεχνικές κατασκευές έφτασαν να απασχολούν 402 χιλιάδες επιστημονικό, τεχνικό και εργατικό δυναμικό υψηλής εξειδίκευσης, η παραγωγή τους να καλύπτει μέχρι και το 9% του Ακαθάριστου Εγχώριου Προϊόντος (ΑΕΠ), και η απασχόληση το 8% του συνολικού Οικονομικά Ενεργού Πληθυσμού (ΟΕΠ). Πολύ περισσότερο μάλιστα που η παραγωγική επίδραση της κατασκευαστικής δραστηριότητας (σε έργα υποδομής και κατοικίες) ήταν εμφανής και σε άλλους παραγωγικούς κλάδους (σιδηροβιομηχανία, πλαστικά, επεξεργασία ξύλου κ.λπ.), με αποτέλεσμα τη συνολική συμμετοχή στο ΑΕΠ στο επίπεδο του 16% [Α. Ταρπάγκος «Τεχνικές κατασκευές: Από τη χρυσή 10ετία στην κρίση υπερσυσσώρευσης και την κατάρρευση», Θέσεις, τεύχος 113].

Ωστόσο από τα μέσα της δεκαετίας του 2000, και με τη σταδιακή ολοκλήρωση των μεγάλων έργων υποδομής (Εγνατία Οδός, ΠΑΘΕ, Αεροδρόμιο Σπιάτων, Αττική Οδός κ.ά.), άρχισε να αναδεικνύεται η σχετική κρίση υπερσυσσώρευσης, όπως και σε άλλους τομείς του ελληνικού καπιταλισμού.

Μ' άλλες λέξεις τα τεχνικά κεφάλαια που είχαν σωρευθεί και συγκεντρωθεί προηγουμένα, δεν μπορούσαν πλέον να λειτουργήσουν με όρους επαρκούς κερδοφορίας στον βαθμό μάλιστα που οι χρηματοδοτικές επενδυτικές ροές (πωλήσεις) άρχισαν να περιορίζονται. Έτσι και στην περίπτωση του κατασκευαστικού κλάδου εξεργάγη η καπιταλιστική κρίση από το δεύτερο εξάμηνο του 2008 η οποία και οδήγησε στην πορεία κατάρρευσης του κλάδου στην τελευταία τετραετία, σε συνδυασμό προφανώς με την υιοθέτηση της πολιτικής εφαρμογής των αλληπάλλων μνημονίων και των δρακόντειων δημοσιονομικών περιορισμών.



Στην περίπτωση του κατασκευαστικού κλάδου εξεργάγη η καπιταλιστική κρίση από το δεύτερο εξάμηνο του 2008, η οποία οδήγησε στην πορεία κατάρρευσης του κλάδου την τελευταία τετραετία, σε συνδυασμό προφανώς με την υιοθέτηση της πολιτικής εφαρμογής των αλληπάλλων μνημονίων και των δρακόντειων δημοσιονομικών περιορισμών

Μια παραγωγική πορεία γενικευμένης δραματικής ύφεσης

Σ' ολόκληρη την τελευταία τετραετία της καπιταλιστικής κρίσης και της μνημονιακής πολιτικής, όλα τα μεγέθη του κλάδου των κατασκευών (απασχόληση, επενδύσεις, κύκλος εργασιών) παρουσιάζουν μια σταδιακή παραφθορά που φτάνει σήμερα να οριοθετεί μια εικόνα καθολικής καταστροφής ζωντανών (εργαζόμενοι) και νεκρών παραγωγικών δυνάμεων (πάγια κεφάλαια). Ένας και μόνον καθοριστικός δείκτης θα ήταν αρκετός να απεικονίσει αυτή την πορεία προς τον οικονομικό όλεθρο: Ενώ στη μεταπολίση η απασχόληση μειώθηκε κατά 33% και στις εμπορικές επιχειρήσεις κατά 18%, στις κατασκευές μειώθηκε κατά 47% ή μ' άλλες λέξεις καταστράφηκαν από την αρχή της κρίσης μέχρι σήμερα 189 χιλιάδες θέσεις εργασίας, αφήνοντας τον κλάδο με μόνον 213 χιλιάδες θέσεις απασχόλησης (κι' αυτές προσωρινές, ελαστικές και αραϊά και χαμηλά αμειβόμενες). Όλα αυτά τα επισημαίνει αυτή η ίδια η οργάνωση των μεγάλων εργοληπτικών του Συνδέσμου Ανωτύμων Τεχνικών Εταιρειών (ΣΑΤΕ), σε συνεχείς εκθέσεις της, ιδιαί-

τερα μάλιστα την τελευταία που αφορά το πρώτο εννεάμηνο του 2012 [«Ο ελληνικός κατασκευαστικός κλάδος» 7^η Εξαμηνιαία Έκθεση Εξελίξεων Α/2012].

Δεν υπάρχει ούτε ένας οικονομικός ή κοινωνικός δείκτης που να μην καταγράφει μια καθοδική τροχιά: Η συμμετοχή του κλάδου στο ΑΕΠ πέφτει στο 3,5%, ενώ εξίσου και η απασχόληση στο 4% του ΟΕΠ. Ο δείκτης παραγωγής έργων πολιτικού μηχανικού (δημόσια έργα) μειώνεται το 2012 κατά 33% έναντι του 2011, ενώ το ύψος των 206 έργων που έχουν δημοπρατηθεί από την αρχή της τρέχουσας χρονιάς ανέρχεται σε μόλις 1,9 δισ. σε σχέση με το επίπεδο των μέσων της προηγούμενης δεκαετίας που έφτανε (2005) τα 3,9 δισ. Οι αναπτυξιακοί πόροι που εγγράφονται στους κρατικούς προϋπολογισμούς συνεχώς μειώνονται: Στόχος για το πρώτο εννεάμηνο του 2012 ήταν να απορροφηθούν 4,86 δισ. ενώ στην πραγματικότητα έχουν κορηγηθεί μόνον 2,78 δισ. (ή το 52% του αρχικού στόχου), πράγμα που είναι αποτέλεσμα των συνεχών δημοσιονομικών περιορισμών για τη μείωση των ελλειμμάτων. Οι πόροι του ΕΣΠΑ χρησιμοποιούνται μόνον στο ποσοστό του 38,6%, ενώ η κάλυψη των εθνικών πόρων που απαιτούνται προορίζονται να καλυφθούν από την Ευρωπαϊκή Τράπεζα Επενδύσεων (Ειεπ) που δεν εμφανίζονται στον ορίζοντα. Αντίστοιχα η οικοδομική δραστηριότητα (ιδιωτικά έργα) συρρικνώνεται συνέχεια, παρουσιάζοντας μείωση μεταξύ 2012 και 2011 της τάξης του 31%. Το μέγεθος της αντίστοιχης αγοράς βρίσκεται στο 1/5 των προηγούμενων χρόνων, με 120 χιλιάδες διαμερίσματα απούλητα (μήπως θα έπρεπε να βρεθεί ένας τρόπος κοινωνικής αξιοποίησης αυτών των κατοικιών που παραμένουν ακρησιμοποιήτες εδώ και μια 4ετία;).

Ο πολιτικός προσανατολισμός της εργοληπτικής εργοδοσίας

Η ίδια η πορεία των εργοληπτικών επιχειρήσεων 4^{ης} έως 7^{ης} Τάξης, εισηγμένων ή μη στο Χρηματιστήριο, εμφανίζει καθοδική πορεία: Ο αριθμός των ζημιολόγων τεχνικών εταιρειών αυξάνεται σε 40% στην οικο-

νομική χρήση του 2011 έναντι 27% που ήταν το 2010. Ο κύκλος εργασιών τους μειώνεται δραματικά στα τρία τελευταία χρόνια σωρευτικά κατά 52%. Ο μέσος κύκλος εργασιών των εκατοντάδων κατασκευαστικών επιχειρήσεων μειώνεται από τα 27,2 εκατ. που ήταν το 2008 στα 17,8 εκατ. το 2011, ενώ το βάρος των οικονομικών τους υποχρεώσεων (εδώ βέβαια υπεισέρχεται και η στάση πληρωμών του Ελληνικού Δημοσίου) συνεχώς αυξάνεται (από μέσο ύψος υποχρεώσεων 22,5 εκατ. το 2010 σε μέσο ύψος 24,5 εκατ. το 2011).

Το ιδιαίτερα ενδιαφέρον είναι να εξετασθεί η ίδια η πολιτική στάση της ιθύνουσας εργοληπτικής τάξης στον κλάδο, όπως εκτίθεται από τον ίδιο τον ΣΑΤΕ στην τελευταία του έκθεση. Η τεχνική εργοδοσία στις δύο προηγούμενες δεκαετίες που καταγράφονταν μια ανάπτυξη του κατασκευαστικού κλάδου, προώρησε σε σημαντική συσσώρευση και συγκεντροποίηση του κεφαλαίου, καρπώθηκε μια μεγάλη κερδοφορία από την εκτέλεση δημόσιων και ιδιωτικών έργων, και λειτούργησε πραγματικά ως «ατιμολογητή» στην ανάπτυξη του ελληνικού καπιταλισμού. Ωστόσο σήμερα, με όλη την οικονομική καταστροφή που έχει συντελεστεί στον κλάδο, εμφανίζεται ως θιασώτης μιας αναβίωσης της κλασικής κενσιανής οικονομικής πολιτικής, προκειμένου να βγει από το αδιέξοδο, στη δημιουργία του οποίου και η ίδια έχει συνεργήσει.

Παρουσιάζεται έτσι να υποστηρίζει την ανάγκη υπέρβασης της κρίσης μέσα από την επενδυτική ενεργοποίηση του δημόσιου τομέα, πράγμα που προφανώς εμποδίζεται κατηγορηματικά από την μνημονιακή τρoίκα και τους τραπεζίτες - πιστωτές, την πραγματοποίηση προγραμμάτων άμεσης απασχόλησης εργατικού προσωπικού και τεχνικών κεφαλαίων, ένα είδος δηλαδή σύγχρονου New Deal όπως χαρακτηρίστικά αναφέρει. Επιστρατεύει μάλιστα τις οικονομικές αναλύσεις και σοσιαλδημοκρατικές νουθεσίες του Π. Κρούγκμαν που υποστηρίζει ότι η γενικευμένη υιοθέτηση της λιτότητας και των δημοσιονομικών περιορισμών στον καπιταλιστικό κόσμο, έναντι νομισματικών κινήτρων, ήταν αυτή που παρέτεινε και βάθυνε την οικονομική κρίση. Τέλος προωθεί τις άκρως αντιφατικές και ολότελα ανέφικτες λύσεις που αναπτύσσει ο Τ. Γιαννίτσης [«Το ευχολόγιο για ανάπτυξη και τι δεν κάνουν κυβέρνηση και τρoίκα» Το Βήμα 23-9-2012]. Συγκεκριμένα στην προκειμένη ανάλυση υποστηρίζεται ότι και η δημοσιονομική εξυγίανση και δρακόντεια οικονομική πολιτική, και η παραγωγική ανάπτυξη της χώρας, και η αποκατάσταση του παλαιότερου κράτους πρόνοιας, όλα αυτά μπορούν να συνδυαστούν και να υλοποιηθούν ταυτόχρονα...

Η ριζοσπαστική πολιτική απέναντι στην κρίση των κατασκευών

Αποτελεί τραγέλαφο να υποστηρίζεται από το ηγεμονικό τεχνικό κεφάλαιο, σε έναν τομέα όπου η εργοδοσία διακρίνεται ιδιαίτερα για τη σκληρότητα της, η δρομολόγηση μιας κενσιανής οικονομικής πολιτικής, προκειμένου οι εργοληπτικές επιχειρήσεις να συνεχίσουν να καρπώνονται την πίτα των δημόσιων επενδύσεων σε έργα υποδομής, ενώ ταυτόχρονα και παράλληλα: Πρωτοστάτησε, πρώτη αυτή, στο σύνολο των παραγωγικών κλάδων, στη νεοφιλελεύθερη μετάλλαξη των εργασιακών σχέσεων, επιβάλλοντας την εφαρμογή του δεκάωρου - εξαήμερου - εξηντάωρου, ήδη από τα μέσα της δεκαετίας του 1990. - Πίεσε, απαίτησε και τελικά επέτυχε την προϊούσα ιδιωτικοποίηση της κατασκευής και εκμετάλλευσης όλων των μεγάλων τεχνικών έργων (από την Αττική Οδό και τον Αερολιμένα Ε. Βενιζέλος μέχρι τους σημερινούς αυτοκινητόδρομους της Κεντρικής Ελλάδας, της Πελοποννήσου, της Ιονίας Οδού κ.λπ. και τις ΣΔΙΤ που αφορούν ολόκληρη την βιομηχανία πλέον διαχείρισης των απορριμμάτων και των αστικών αποβλήτων). Ήδη έχει στα χέρια της 181 μεγάλες δημοπρασίες συγχρηματοδοτούμενων έργων, δηλαδή τραπεζικής και κρατικής χρηματοδότησης, αλλά ιδιωτικής κατασκευής, λειτουργίας και εκμετάλλευσης. - Τέλος υποστήριξε με κάθε τρόπο την εφαρμογή της μνημονιακής πολιτικής, που ακριβώς οδήγησε στον μαρasmus των δημοσίων και ιδιωτικών επενδύσεων σε έργα υποδομής και κατοικίες. Ή την πίτα ολόκληρη ή τον σκύλο χορτάτο: Είτε υποστηρίζεις τη δημόσια επενδυτική πολιτική, αξιοποιώντας και την πρότερη κενσιανή οικονομική εμπειρία, και έτσι αντιπαλεύεις την πολιτική των συνεχών μνημονίων, είτε αποδέχεσαι τη μνημονιακή πολιτική της λιτότητας, της απορρύθμισης και των ιδιωτικοποιήσεων, και εγκαταλείπεις κάθε αναφορά στην επενδυτική παρέμβαση του δημόσιου τομέα.

Στον αντίποδα ακριβώς τοποθετείται η αριστερή ριζοσπαστική πολιτική που αντιπαλεύει την πολιτική των μνημονίων, υποστηρίζει την αναγκαιότητα εκτεταμένων δημόσιων επενδυτικών προγραμμάτων για την κατασκευή, συντήρηση και λειτουργία των οδικών, λιμενικών, υδραυλικών κ.ά. έργων υποδομής, τη ματαίωση των ιδιωτικοποιήσεων κοινωφελών έργων, την ανάπτυξη συνεταιριστικών μορφών οργάνωσης της παραγωγικής διαδικασίας σε τοπικό και εθνικό επίπεδο, την αξιοποίηση του έμπειρου επιστημονικού, τεχνικού και εργατικού δυναμικού του κλάδου που κατά το μισό λιμνάζει στην ανεργία.

4 ΣΤΙΣ 10 ΕΡΓΟΛΗΠΤΙΚΕΣ 4ης - 7ης ΤΑΞΗΣ ΚΑΤΕΓΡΑΨΑΝ ΖΗΜΙΕΣ - ΚΑΛΠΑΖΕΙ Η ΑΝΕΡΓΙΑ

Τρίζουν τα θεμέλια του κλάδου των κατασκευών

► ΡΕΠΟΡΤΑΖ | ΒΙΚΥ ΣΑΝΤΟΡΙΝΑΙΟΥ
vksan@kerdos.gr

Σε παρατεταμένη ύφεση βρίσκεται ο κλάδος των κατασκευών, ο οποίος αποτελούσε άλλοτε την ατμομηχανή της ελληνικής οικονομίας, συμμετέχοντας με σημαντικά ποσοστά στο ΑΕΠ της χώρας.

Όπως προκύπτει από την εξαμηνιαία έκθεση του Πανελληνίου Συνδέσμου Ανωνύμων Τεχνικών Εταιρειών και ΕΠΕ, η ιδιωτική κατασκευή είναι πλέον ανύπαρκτη, καταγράφοντας για έβδομη συνεχόμενη χρονιά εντυπωσιακή μείωση, ένας στους δύο εργαζομένους του 2008 είναι πλέον άνεργος, 4 στις 10 εργοληπτικές 4ης - 7ης τάξης κατέγραψαν ζημιές το 2011, ενώ το Πρόγραμμα Δημοσίων Επενδύσεων αναμένεται να κλείσει στο χαμηλότερο επίπεδο της τελευταίας 15ετίας, επιδεινώνοντας τη δύσκολη οικονομική κατάσταση των κατασκευαστικών εταιρειών, αλλά και ολόκληρου του φάσματος της ελληνικής οικονομίας.

Όσον αφορά τη συμμετοχή του κατασκευαστικού κλάδου στο ΑΕΠ, με βάση τα πρόσφατα αναθεωρημένα στοιχεία, κατά την τελευταία δεκαετία παρατηρείται:

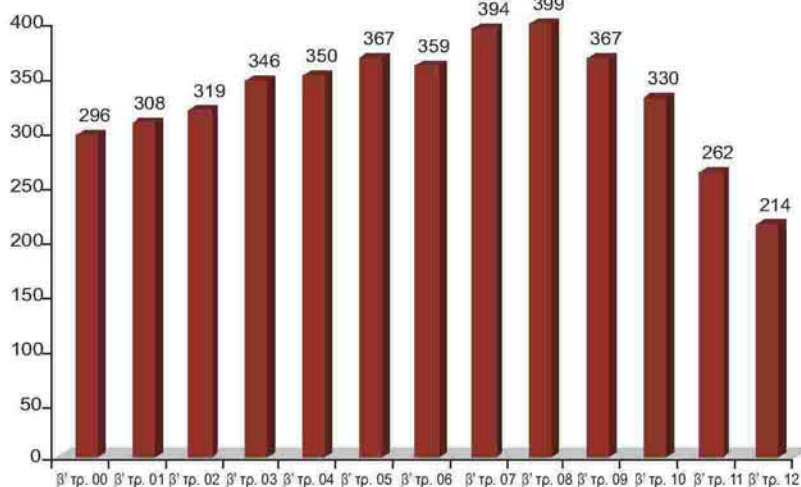
1. Διαχρονική αύξηση της σχετικής σημαντικότητας του κλάδου τα έτη 2000 - 2001 με μέγιστη τιμή τη συμβολή κατά 9% στη δημιουργία του ΑΕΠ το δ' τρίμηνο του 2001.

2. Σταθεροποίηση της συμμετοχής του κλάδου στη δημιουργία του ΑΕΠ, περίπου στο 6,7% κατά μέσο όρο την περίοδο α' τρίμηνο 2002 - δ' τρίμηνο 2008 (μέγιστο 8,8%, δ' τρίμ. 2006 - ελάχιστο 5,5%, γ' τρίμ. 2008).

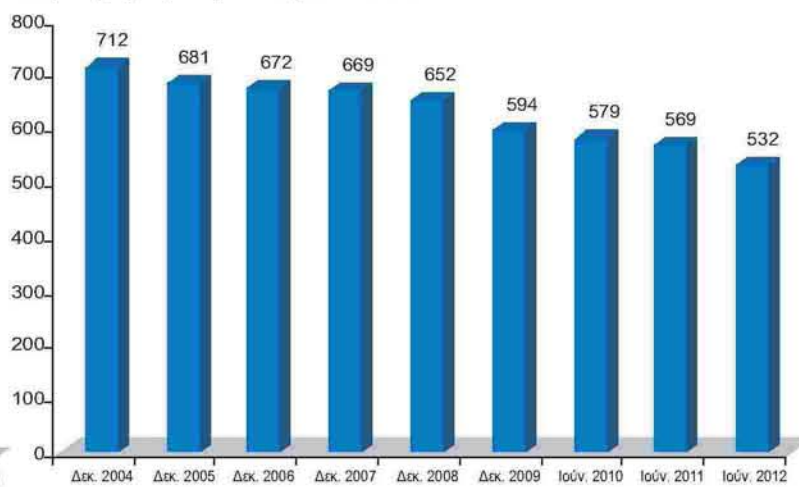
3. Ταχεία και διαρκής συρρίκνωση της συμβολής των κατασκευών στη δημιουργία του ΑΕΠ από το 7,0% του δ' τριμήνου του 2008 σε 3,75% το α' τρίμηνο του 2012 και 4,1% το β' τρίμηνο του 2012.

«Αυτή η ραγδαία και ιλιγγιώδης μείωση της σχετικής σημαντικότητας των κατασκευών, μόλις ελάχιστα έτη μετά το κατασκευαστικό θαύμα των Ολυμπιακών Αγώνων και των μεγάλων έργων υποδομής, επιδρά αρνητικά σε όλο το φάσμα της εθνικής οικονομίας, δεδομένων των ισχυρών διασυνδέσεων του με βασικούς βιομηχανικούς και λοιπούς κλάδους της οικονομίας και

Απασχολούμενοι στις κατασκευές - Β' τρ. (σε χιλ.)



Διαχρονική εξέλιξη των εγγεγραμμένων εταιρειών στις τάξεις 3η έως και 7η του ΜΕΕΠ



ΠΗΓΗ: ΣΑΤΕ, Επεξεργασία στοιχείων ΕΛΣΤΑΤ

Η σημερινή εικόνα του κλάδου

■ Ένας στους 2 απασχολούμενους στις κατασκευές το 2008 είναι σήμερα εκτός αγοράς εργασίας. Κανένας άλλος κλάδος δεν έχει πληγεί περισσότερο, αφού στη μεταποίηση η αναλογία είναι 1 στους 3 και στο εμπόριο (χονδρικό και λιανικό) 1 στους 5. Συνολικά από την αρχή της κρίσης έχουν χαθεί 185.300 θέσεις εργασίας.

■ Η ιδιωτική κατασκευή είναι πλέον ανύπαρκτη. Για έβδομη συνεχόμενη χρονιά καταγράφει εντυπωσιακή μείωση. Χαρακτηριστικό είναι ότι σε έξι μήνες του 2012, ο όγκος των οικοδομικών αδειών έφτασε στον μέσο μηνιαίο όγκο του 2005!

■ Το 40,2% των εργοληπτικών εταιρειών 4ης - 7ης τάξης κατέγραψε ζημιές το 2011, έναντι 27,2% το 2010, με συνέπεια η σωρευτική

απώλεια κύκλου εργασιών να φτάσει στο 52,4% σε μία τριετία 2008 - 2011.

■ Ο ρυθμός διαγραφής εργοληπτικών εταιρειών από το ΜΕΕΠ επιταχύνεται. Εφέτος, και ως τώρα, διαγράφηκαν 37 εταιρείες έναντι 15 το 2010 και 10 το 2011, φθάνοντας συνολικά τις 180 από το 2004, δηλαδή το 25%.

■ Το 18,7% των εργοληπτικών εταιρειών, οι οποίες εμφανίζονται ενεργές στο ΜΕΕΠ, δεν διαθέτει ενημερότητα πτυχίου.

■ Οι βραχυπρόθεσμες υποχρεώσεις των εταιρειών αυξήθηκαν κατά μέσο όρο κατά 8,7% το 2011 έναντι του 2010 - από 16,9 εκατ. ευρώ σε 18,2 εκατ. ευρώ, με συνέπεια, κάθε εταιρεία των τάξεων 4η - 7η του ΜΕΕΠ να χρωστά 24,5 εκατ. ευρώ

το 2011 έναντι 22,5 εκατ. ευρώ το 2010, αύξηση 8,8%.

■ Το ΠΔΕ είναι εφέτος μειωμένο κατά 46% έναντι του 2009, περίπου στα 5,2 δισ. ευρώ, στο χαμηλότερο επίπεδο της τελευταίας 15ετίας. Το 2009 ήταν στα 9,6 δισ. και το 2011 στα 6,6 δισ. ευρώ. Στο εντυπωσιακό χαμηλό του ΠΔΕ αποδίδεται και η τραγική υστέρηση στην απορρόφηση του ΕΣΠΑ.

■ Ο δείκτης παραγωγής στις κατασκευές (σύνολο κλάδου) συρρικνώνεται επί 14 τρίμηνα, με αποτέλεσμα να εμφανίζεται μειωμένος κατά 29,8% έναντι του β' τριμήνου 2011, φθάνοντας στο χαμηλότερο επίπεδο από το 2000.

■ Η συνολική απασχόληση στον κλάδο συρρικνώνεται επί 16 συνεχόμενα τρίμηνα, παρουσιάζοντας περαι-

τέρω μείωση κατά 18,6% έναντι του β' τριμήνου 2011.

■ Η συμμετοχή του κλάδου στη δημιουργία του ΑΕΠ συρρικνώνεται επί 12 συνεχόμενα τρίμηνα, με αποτέλεσμα τη μικρή πλέον συνεισφορά του κλάδου στη δημιουργία του ΑΕΠ, μόλις 4,1%, μειωμένη κατά 12% έναντι του β' τριμήνου του 2011.

■ Ο δείκτης παραγωγής έργων πολιτικού μηχανικού (δημόσια έργα) εμφανίζει μείωση κατά 33,0% έναντι του β' τριμήνου του 2011, λαμβάνοντας τη χαμηλότερη τιμή του από το 2000.

■ Ο δείκτης παραγωγής οικοδομικών έργων (ιδιωτικά έργα) συρρικνώνεται επί 16 συνεχόμενα τρίμηνα, εμφανίζοντας μείωση κατά 20,0% έναντι του α' τριμήνου του 2011, λαμβάνοντας τη δεύτερη χαμηλότερη τιμή του από το 2000.

της σημαντικής αναπτυξιακής του διάστασης», επισημαίνεται.

Σύμφωνα με τον ΣΑΤΕ, «η κρίση στον κλάδο σηματοδοτεί και την κρίση σε ολόκληρη την οικονομία, γι' αυτό, άλλωστε ο κατασκευαστικός τομέας χρησιμοποιήθηκε διεθνώς και ευρέως για την αντιμετώπιση της οικονομικής κρίσης». Μάλιστα, αυτό γίνεται αντιληπτό και από την εξέταση της διαχρονικής εξέλιξης της σχετικής σημαντικότητας του κατασκευαστικού κλάδου στις υπόλοιπες χώρες της Ευρώπης. Στο πλαίσιο αυτό και με βάση τα στοιχεία του 2010, η οικονομική σημαντικότητα των κατασκευών στις υπόλοιπες χώρες της Ευρώπης, μετρούμενη ως ποσοστό επί της συνολικής ακαθάριστης προστι-

Αχτίδα ανάκαμψης

Μικρή ελπίδα ανάκαμψης δίνουν τα στοιχεία, στα οποία καταγράφεται αύξηση κατά 42,1% του πλήθους των νέων δημοπρασιών προϋπολογισμού άνω των 2 εκατ. ευρώ κάθε μία, με παράλληλη αύξηση του προϋπολογισμού τους κατά 31,1%. Συγκεκριμένα κατά το πρώτο εξάμηνο του 2012 δημοπρατήθηκαν 206 έργα, συνολικού προϋπολογισμού 1,96 δισ. ευρώ έναντι 145 έργων συνολικού προϋπολογισμού 1,49 δισ. το α' εξάμηνο του 2011.

θέμενης αξίας κάθε οικονομίας, είναι κατά πολύ υψηλότερη από αυτήν της Ελλάδας. Για παράδειγμα η συμμετοχή του κλάδου στη δημιουργία της συνολικής ακαθάριστης αξίας των οικονομιών των 27 χωρών της ΕΕ ανέρχεται το 2010 κατά μέσο όρο σε 6,0%, ενώ στην Ελλάδα σε μόλις 4,2%, ξεπερνώντας μόνο την ανάλογη συμμετοχή της Μάλτας (3,5%), της Ουγγαρίας (4,0%) και της Γερμανίας (4,1%).

Αντίθετα, η σχετική σημαντικότητα του κλάδου των κατασκευών στις περισσότερες των χωρών της ΕΕ είναι κατά πολύ υψηλότερη: Ισπανία 10,2%, Ρουμανία 9,6%, Σλοβακία 9,0%, Βουλγαρία 8,1%, Κύπρος 7,2%, Πολωνία 7,1% και Τσεχία και Αυστρία από 6,9%,

«υποδεικνύοντας με έναν εύληπτο τρόπο τον δρόμο που θα έπρεπε να είχε ακολουθήσει η Ελλάδα για να ανταπεξέλθει στην κρίση του φθινοπώρου του 2008».

Όπως τονίζει ο Σύνδεσμος, «η πρόταση αυτή δεν είναι ούτε πρωτότυπη ούτε άγνωστη στην Ελλάδα, αφού οποιοσδήποτε καλόπιστος αναλυτής, εάν εστιάσει στα στοιχεία των προηγούμενων ετών μέχρι και το 2007, θα διαπιστώσει ότι όσο ο κατασκευαστικός κλάδος συμμετείχε με υψηλότερο από το μέσο κοινοτικό ποσοστό συμμετοχής στη συνολική ακαθάριστη προστιθέμενη αξία της ελληνικής οικονομίας, η τελευταία αναπτύσσονταν με ικανοποιητικούς ρυθμούς».

Συνολική απασχόληση στον κλάδο συρρικνώνεται επί 16 συνεχόμενα τρίμηνα, παρουσιάζοντας περαιτέρω μείωση κατά 18,6% έναντι του β' τριμήνου 2011.



κού μηχανικού (δημόσια έργα) εμφανίζει μείωση κατά 33,0% έναντι του β' τριμήνου του 2011, λαμβάνοντας την χαμηλότερη τιμή του από το 2000, ενώ ο δείκτης παραγωγής οικοδομικών έργων (ιδιωτικά έργα) συρρικνώνεται επί 16 συνεχόμενα τρίμηνα, εμφανίζοντας μείωση κατά 20,0% έναντι του α' τριμήνου του 2011, λαμβάνοντας την δεύτερη χαμηλότερη τιμή του από το 2000.

Ανεργία

Ιδιαίτερα ανησυχητικά, όμως, είναι τα στοιχεία της εξαμηνιαίας έκθεσης του ΣΑΤΕ για την απασχόληση. Η συνολική απασχόληση στον κλάδο συρρικνώνεται επί 16 συνεχόμενα τρίμηνα, παρουσιάζοντας περαιτέρω μείωση κατά 18,6% έναντι του β' τριμήνου 2011. Η καταγεγραμμένη απασχόληση στον κλάδο από το α' τρίμηνο του 2011 σημειώνει αλληλεπλήθη ιστορικά χαμηλά από το 1998 και μετά, οπότε και ο ΣΑΤΕ διαθέτει στοιχεία. Οι ποσοστιαίες μειώσεις των εννέα πιο πρόσφατων τριμήνων να είναι διψήφιες (-10,0% το β' τρίμηνο του 2010/09, ακολουθούν κατά σειρά, -15,3%, -18,0%, -21,5%, -20,6%, -24,3%, -24,0%, -18,1% και -18,6% το β' τρίμηνο του 2012/11).

Συγκεκριμένα, ο κλάδος απασχολεί από το 2003 άνω του 8% των συνολικά απασχολούμενων στην χώρα, προσεγγίζοντας το 9% το γ' τρίμηνο του 2007. Εκτότε, η ποσοστιαία συμμετοχή της απασχόλησης στις κατασκευές βαίνει μειούμενη καταλήγοντας το β' τρίμηνο του 2012 στο χαμηλότερο επίπεδο των τελευταίων, τουλάχιστον, δεκαπέντε ετών, τουτέστιν στο 5,6%. Αναλυτικότερα, διαπιστώνεται ότι οι περισσότερες απώλειες θέσεων εργασίας κατά την διάρκεια των 45 τελευταίων μηνών που διαρκεί η κρίση (γ' τρίμηνο του 2008 - β' τρίμηνο 2012) εντοπίζονται στον κατασκευαστικό κλάδο, 185,3 χιλιάδες θέσεις εργασίας, ακολουθεί η μεταποίηση με 183,1 χιλιάδες θέσεις εργασίας και έπεται το χονδρικό - λιανικό εμπόριο και επισκευή οχημάτων με απώλειες 150,7 χιλ. θέσεων εργασίας. Ωστόσο, τα αποτελέσματα για τον κατασκευαστικό κλάδο είναι ακόμη πιο δραματικά εάν εξεταστεί η σχετική σημαντικότητα των χαμένων θέσεων εργασίας σε κάθε κλάδο. Υπ' αυτό το πρίσμα, συμπεραίνεται ότι στις κατασκευές έχει χάσει την εργασία του το 46,5% των απασχολούμενων του 2008, στην Μεταποίηση το 33% και στο Χονδρικό και Λιανικό Εμπόριο το 18%.

Αναλυτικότερα, το 2008 στον κατασκευαστικό κλάδο μειώθηκαν οι θέσεις εργασίας κατά 27,7 χιλ., το 2009 κατά 22,7 χιλ. το 2010 κατά 65,5 χιλ. και το 2011 κατά 71,6 χιλ. χωρίς να εκδηλωθεί καμία έμπρακτη πολιτική στήριξης της απασχόλησης γεγονός που αποδεικνύεται από τη σημαντική μείωση των διατιθεμένων κονδυλίων για δημόσια τεχνικά έργα.

Του Β. ΠΑΠΑΚΩΝΣΤΑΝΤΟΠΟΥΛΟΥ

Κατακόρυφη πτώση στις κατασκευές

Από βασικός πυλώνας της οικονομίας σε πλήρη σχεδόν κατάρρευση

Σε ολική κατάρρευση του κλάδου των κατασκευών οδηγεί η συρρίκνωση του Προγράμματος Δημοσίων Επενδύσεων στο χαμηλότερο επίπεδο της τελευταίας 15ετίας. Η τραγική κατάσταση που έχει διαμορφωθεί αποτυπώνεται και στα στοιχεία που δείχνουν ότι χάθηκαν 185.000 θέσεις εργασίας, δηλαδή ένας στους δύο απασχολούμενους στις κατασκευές το 2008 βρίσκεται σήμερα εκτός αγοράς εργασίας. Σύμφωνα με την εξαμηνιαία έκθεση του Πανελληνίου Συνδέσμου Τεχνικών Εταιριών (ΣΑΤΕ), η κατάσταση του κλάδου των κατασκευών, επιδεινούμενη συνεχώς, ρίχνει βαριά τη σκιά της σε ολόκληρο το φάσμα της

Στις κατασκευές έχει χάσει την εργασία του το 46,5% των απασχολούμενων του 2008, στη Μεταποίηση το 33% και στο Χονδρικό και Λιανικό Εμπόριο το 18%.

οικονομίας, καθώς οι κατασκευές αποτελούσαν διαχρονικά έναν από τους σημαντικότερους τομείς της ελληνικής οικονομίας.

Το Πρόγραμμα Δημοσίων Επενδύσεων αναμένεται να κλείσει φέτος περίπου στα 5,2 δισ. ευρώ, μειωμένο κατά 46% έναντι του 2009 (9,6 δισ. ευρώ). Σύμφωνα με τα πιο πρόσφατα στοιχεία εκτέλεσης του κρατικού προϋπολογισμού, κατά το

πρώτο 9μηνο του 2012 έχει πραγματοποιηθεί μόλις το 38,12% του στόχου των συνολικών δημοσίων επενδυτικών δαπανών για όλο το έτος (2,78 δισ. ευρώ/7,3 δισ. ευρώ) ή το 52,27% του

στόχου που είχε τεθεί για το πρώτο 9μηνο (4,86 δισ. ευρώ), εμφανίζεται δηλαδή μία απόκλιση στην υλοποίηση του ΠΔΕ της τάξης των 2 δισ. ευρώ. Η εξέλιξη αυτή καταφέρει ένα ακόμα δυνατό χτύπημα στον κατασκευαστικό κλάδο, τα επιμέρους μεγέθη του οποίου καταβαραθρώνονται. Ειδικότερα, η ιδιωτική κατασκευή καταγράφει κατακόρυφη πτώση για έβδομη συνεχόμενη χρονιά. Μάλιστα, το πρώτο εξάμηνο

του 2012, ο όγκος των οικοδομικών αδειών, έφτασε στον μέσο μηνιαίο όγκο του 2005.

Όπως επισημαίνει ο ΣΑΤΕ, το 40,2% των εργοδηπητικών εταιριών 4ης - 7ης τάξης κατέγραψε ζημιές το 2011, έναντι 27,2% το 2010, με συνέπεια η -σφραγιστική απώλεια κύκλου εργασιών να φτάσει στο 52,4% σε μία τριετία (2008 - 2011). Ο ρυθμός διαγραφής εργοδηπητικών εταιριών από το μητρώο επιχειρήσεων επιταχύνεται. Το 2012 διαγράφηκαν 37 εταιρίες, έναντι 15 το 2010 και 10 το 2011, φθάνοντας συνολικά τις 180 από το 2004, δηλαδή το 25%. Παράλληλα, το 18,7% των εργοδηπητικών

εταιριών οι οποίες εμφανίζονται ενεργές στο ΜΕΕΠ δεν διαθέτει ενεργότητα πτυχίου. Ο δείκτης παραγωγής στο σύνολο του κλάδου συρρικνώνεται επί 14 τρίμηνα, με αποτέλεσμα το β' τρίμηνο του 2012 να εμφανίζεται μειωμένος κατά 29,8% έναντι του β' τριμήνου του 2011, φτάνοντας στο χαμηλότερο επίπεδο από το 2000. Η συμμετοχή του κλάδου στην δημιουργία του ΑΕΠ συρρικνώνεται επί 12 συνεχόμενα τρίμηνα, με αποτέλεσμα την μικρή πλέον συνεισφορά του κλάδου στην δημιουργία του ΑΕΠ, μόλις 4,1%, μειωμένη κατά 12% έναντι του β' τριμήνου του 2011. Αντίστοιχα, ο δείκτης παραγωγής έργων πολιτι-

ΕΛΠΙΔΑ

Ανάσα οι δημοπρασίες

Μία μικρή ελπίδα ανάκαμψης αφήνουν πάντως τα στοιχεία της εξαμηνιαίας έκθεσης του ΣΑΤΕ, στα οποία καταγράφεται αύξηση κατά 42,1% του πλήθους των νέων δημοπρασιών προϋπολογισμού άνω των 2 εκατ. ευρώ η κάθε μία, με παράλληλη αύξηση του προϋπο-

λογισμού τους κατά 31,1%. Συγκεκριμένα, κατά το πρώτο εξάμηνο του 2012 δημοπρατήθηκαν 206 έργα, συνολικού προϋπολογισμού 1,96 δισ. ευρώ, έναντι 145 έργα, συνολικού προϋπολογισμού 1,49 δισ. ευρώ το α' εξάμηνο του 2011.

Θερίζει η ανεργία στις κατασκευές

Ο ΕΝΑΣ ΣΤΟΥΣ ΔΥΟ απασχολούμενους στις κατασκευές το 2008 σήμερα είναι άνεργος, σύμφωνα με την έβδομη εξαμηνιαία έκθεση εξελίξεων στον κατασκευαστικό κλάδο, που δημοσιοποίησε ο Πανελλήνιος Σύνδεσμος Τεχνικών Εταιρειών (ΣΑΤΕ). Κανένας άλλος κλάδος δεν έχει πληγεί περισσότερο, αφού στη μεταποίηση η αναλογία είναι 1 στους 3 και στο εμπόριο (χονδρικό και λιανικό) 1 στους 5. Συνολικά, από την αρχή της κρίσης, έχουν χαθεί 185.300 θέσεις εργασίας.

Να σημειωθεί ότι το 40,2% των εργοληπτικών εταιρειών 4ης-7ης τάξης κατέγραψε ζημίες το 2011, έναντι 27,2% το 2010, με συνέπεια η σωρευτική απώλεια του κύκλου εργασιών να φτάσει στο 52,4% σε μία τριετία (2008-2011).

Χάθηκαν 188.500 θέσεις εργασίας στις κατασκευές από το 2008

Στοιχεία - σοκ για την απασχόληση στον κλάδο των κατασκευών περιλαμβάνει η τελευταία εξαμηνιαία έκθεση εξελίξεων του Πανελληνίου Συνδέσμου Τεχνικών Εταιριών (ΣΑΤΕ), αφού η ανεργία καλπάζει με ιλιγγιώδεις ρυθμούς από την έναρξη της κρίσης, ενώ η διαμορφωθείσα κατάσταση πλέον χαρακτηρίζεται ως μη αναστρέψιμη.

ΤΟΥ
ΡΩΜΑΝΟΥ ΚΟΝΤΟΓΙΑΝΝΙΔΗ

Αναλυτικότερα, σχεδόν ένας στους δύο απασχολούμενους στον κατασκευαστικό κλάδο το φθινόπωρο του 2008 βρίσκεται πλέον εκτός δουλειάς, κάτι που σε απόλυτα νούμερα μεταφράζεται σε απώλεια περίπου 188.500 θέσεων εργασίας. Ο κλάδος έφτασε να απασχολεί περίπου 402.000 εργαζομένους,

Σύμφωνα με έκθεση του ΣΑΤΕ, ένα στα δύο άτομα έχασαν τη δουλειά τους από την έναρξη της κρίσης

όμως, έπειτα από μία διαρκή συρρίκνωση του μεγέθους της απασχόλησης το δεύτερο τρίμηνο του 2012 μειώθηκαν στις περίπου 213.500. Μάλιστα, σε επίσημα βάση η απασχόληση στον κατασκευαστικό κλάδο μειώνεται για 16 συνεχόμενα τρίμηνα, με τις ποσοστιαίες μειώσεις των εννέα πιο πρόσφατων τριμήνων να είναι διψήφιες (από 10% το δεύτερο τρίμηνο του 2010 μέχρι 24,3% το τρίτο τρίμηνο της περσινής χρονιάς). Σε σχέση με το δεύτερο τρίμηνο του 2011 η συνολική απασχό-

ληση στον κατασκευαστικό κλάδο εμφανίζεται μειωμένη κατά 18,6%. Όπως αναφέρεται ακόμη στην έκθεση του ΣΑΤΕ, αυτές οι διαπιστώσεις καταδεικνύουν ότι το ζήτημα της ανεργίας στον κατασκευαστικό κλάδο, όχι μόνο έχει λάβει από καιρό μη αναστρέψιμη τάση, αλλά και οξύνεται διαρκώς. Τονίζεται, μάλιστα, ότι υπάρχει απαίτηση εξειδικευμένου και καταρτισμένου εργατοτεχνικού προσωπικού και απείρωση των επενδύσεων των εταιριών αλλά και του Δημο-



Τη χαμηλότερη τιμή από την αρχή της προηγούμενης δεκαετίας είχε ο δείκτης παραγωγής στις κατασκευές το δεύτερο τρίμηνο του 2012

οίου για την ανάπτυξη ικανών επαγγελματιών τεχνικών κατασκευής, μέσω προγραμμάτων μαθητείας ή εκμάθησης στην πράξη.

«Κατρακυλάει» η παραγωγή

Τη χαμηλότερη τιμή από την αρχή της προηγούμενης δεκαετίας είχε ο δείκτης παραγωγής στις κατασκευές το δεύτερο τρίμηνο του 2012. Μάλιστα, ο δείκτης συρρικνώνεται επί 14 τρίμηνα, με αποτέλεσμα να είναι μειωμένος κατά 29,8% σε σχέση με την τιμή του το 2011 και κατά

72,5% σε σύγκριση με την τιμή του το τρίτο τρίμηνο του 2008. Μείωση κατά 33% εμφανίζει ο δείκτης παραγωγής έργων πολιτικού μηχανικού (δημόσια έργα) σε σχέση με το δεύτερο περσινό τρίμηνο. Παράλληλα και όπως αναφέρεται στην έκθεση, παρατηρείται μείωση για έβδομο συναπτό έτος των παραγγελιών ιδιωτικών έργων, που το δεύτερο εξάμηνο του 2012 ανήλθε σε μόλις 8,5 εκατομμύρια κυβικά μέτρα, μειωμένος κατά 12,9% έναντι του δεύτερου εξαμήνου του 2011.

- **Κατασκευαστικός κλάδος.** Την υψηλότερη ανεργία μεταξύ όλων των κλάδων έχει ο κατασκευαστικός. Ενας στους δύο απασχολούμενους στις κατασκευές από το 2008 έχει βρεθεί σήμερα εκτός αγοράς εργασίας. Συνολικά στις κατασκευές από την αρχή της κρίσης και μέχρι σήμερα έχουν απολεσθεί 185,3 χιλιάδες θέσεις εργασίας. **Σελ. 20**

Ανεργος 1 στους 2 εργαζομένους στον κατασκευαστικό κλάδο

Του **ΝΙΚΟΥ Χ. ΡΟΥΣΑΝΟΓΛΟΥ**

Την πρωτοκαθεδρία μεταξύ των υπολοίπων κλάδων της οικονομίας διεκδικεί εκείνος των κατασκευών, αναφορικά με το μέγεθος του πλήγματος που έχει δεχθεί από την οικονομική κρίση, ιδίως όσον αφορά τον αριθμό των ανέργων. Σύμφωνα με την τελευταία εξαμηνιαία έκθεση του ΣΑΤΕ (Σύνδεσμος Ανώνυμων Τεχνικών Εταιρειών), 1 στους 2 απασχολούμενους στις κατασκευές το 2008 έχει βρεθεί σήμερα εκτός αγοράς εργασίας, τη στιγμή που στον κλάδο της μεταποίησης, η αναλογία είναι 1 στους 3 και στο εμπόριο (χονδρικό και λιανικό) 1 στους 5. Συνολικά στις κατασκευές από την αρχή της κρίσης και μέχρι σήμερα έχουν απολεσθεί 185,3 χιλιάδες θέσεις εργασίας.

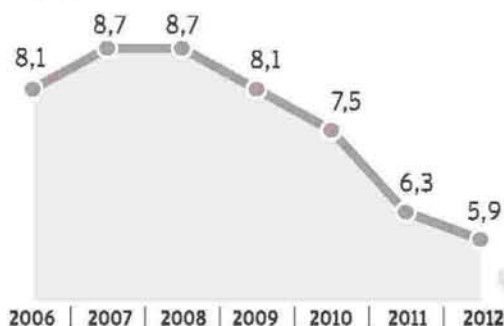
Είναι χαρακτηριστικό ότι η απασχόληση στον κλάδο συρρικνώνεται επί 16 συνεχόμενα τρίμηνα, ενώ η πτώση κατά το δεύτερο τρίμηνο του 2012 διαμορφώθηκε σε 18,6% έναντι της αντίστοιχης περιόδου του 2011. Ένας από τους λόγους είναι το γεγονός ότι ο ρυθμός των εταιρειών που διαγράφονται από το

Από την αρχή της κρίσης έχουν χαθεί 185.300 θέσεις εργασίας.

μπρώο εργοληπτικών επιχειρήσεων επιταχύνεται, καθώς ήδη από τις αρχές του χρόνου και μέχρι σήμερα έχουν εξέλθει της αγοράς 37 εταιρείες, έναντι 15 το 2010 και 10 το 2011. Συνολικά από το 2004 έχουν βάλει «λουκέτο» 180 κατασκευαστικές εταιρείες, αριθμός που ισοδυναμεί με το 25% του κλάδου. Επιπλέον, η τύχη των υπολοίπων παραμένει μετέωρη, καθώς το 40,2% των εταιρειών από την 4η έως και την 7η εργοληπτική τάξη εμφάνισαν ζημιές το 2011, έναντι 27,2% το 2011, με συνέπεια η σωρευτική απώλεια κύκλου εργασιών να αγγίζει το 52,4% κατά την τριετία 2008-2011. Αξίζει να επισημανθεί ότι ακόμα και από αυτές τις εταιρείες που παραμένουν ενεργές, το 18,7% δεν έχει ενημερότητα πτυχίου, κάτι που σημαίνει ότι επί της ουσίας υπολειπούνται.

Η αρνητική αυτή εξέλιξη οφεί-

Η συμμετοχή του κατασκευαστικού κλάδου στη συνολική απασχόληση Β' τρίμ., %



ΠΗΓΗ: ΣΑΤΕ, επεξεργασία στοιχείων ΕΛΣΤΑΤ

Απασχολούμενοι στις κατασκευές Β' τρίμ., σε χιλιάδες



Η ΚΑΘΗΜΕΡΙΝΗ

λεται και στην κατακόρυφη μείωση του Προγράμματος Δημοσίων Επενδύσεων (ΠΔΕ), το οποίο, σύμφωνα με τον ΣΑΤΕ, έχει μειωθεί κατά 46% από το 2009, καθώς φέτος δεν προβλέπεται να ξεπεράσει τα 5,2 δισ. ευρώ, ποσό που είναι το χαμηλότερο των τελευταίων 15 ετών. Το 2009 το ΠΔΕ ανήλθε σε 9,6 δισ. ευρώ και το 2011 σε 6,6 δισ. ευρώ. Ως εκ τούτου, ο δείκτης παραγωγής στις κατασκευές

συρρικνώνεται επί 14 διαδοχικά τρίμηνα, με την πτώση κατά το δεύτερο τρίμηνο να διαμορφώνεται σε 29,8% σε ετήσια βάση, όντας πλέον στο χαμηλότερο σημείο από το 2000. Παρ' όλα αυτά, ένα από τα ελάχιστα θετικά στοιχεία της έκθεσης είναι η αύξηση κατά 42,1% του αριθμού των νέων δημοπρασιών έργων προϋπολογισμού από 2 εκατ. ευρώ και άνω. Κατά το πρώτο φετινό εξάμηνο δημο-

πρατήθηκαν 206 έργα προϋπολογισμού 1,96 δισ. ευρώ, έναντι 145 έργων με προϋπολογισμό 1,49 δισ. ευρώ κατά το αντίστοιχο διάστημα του προηγούμενου έτους. Ωστόσο, η δημοπράτηση έργων δεν σημαίνει και αυτόματη ανάληψή τους, καθώς πολλές συμβάσεις απαιτούν πολλούς μήνες έως ότου υπογραφούν, κάτι που σημαίνει ότι και οι πληρωμές προς τους κατασκευαστές καθυστερούν.

ΚΑΤΑΣΚΕΥΕΣ

«Βουηιάζει»
στην κρίση
ο κλάδοςΕχουν χαθεί 185.300 θέσεις
εργασίας

Σελ. 10

Η κρίση «γκρέμισε» τον κατασκευαστικό κλάδο

Τι δείχνουν τα στοιχεία του ΣΑΤΕ - Χάθηκαν 185.300 θέσεις εργασίας

Όλο και πιο βαθιά στην ύφεση πέφτει ο κλάδος των κατασκευών και της οικοδομής, με αποτέλεσμα την απώλεια αρκετών χιλιάδων θέσεων εργασίας, αλλά και "λουκέτα" τα οποία αυξάνονται με γεωμετρική πρόοδο.

Σύμφωνα με τα στοιχεία που περιλαμβάνονται στην 7η εξαμηνιαία έκθεση εξελίξεων στον κατασκευαστικό κλάδο που δημοσιοποίησε ο Πανελλήνιος Σύνδεσμος Τεχνικών Εταιρειών (ΣΑΤΕ), για 14ο τρίμηνο συρρικνώθηκε κατά την διάρκεια του β' τριμήνου του 2012 ο δείκτης παραγωγής στις κατασκευές (σύνολο κλάδου), με αποτέλεσμα να εμφανίζεται μειωμένος κατά 29,8% σε σχέση με το αντίστοιχο διάστημα ένα χρόνο πριν. Την ίδια ώρα, η συνολική απασχόληση στον κλάδο υποχώρησε για 16ο συνεχόμενο τρίμηνο οπότε και παρουσιάζεται μειωμένη κατά 18,6% σε σχέση με το β' τρίμηνο του 2011. Σύμφωνα με την έκθεση του ΣΑΤΕ, ένας στους δύο απασχολούμενους στις κατασκευές το 2008 είναι σήμερα εκτός αγοράς εργασίας. Κανένας άλλος κλάδος δεν έχει πληγεί περισσότερο,



αφού στην μεταποίηση η αναλογία είναι 1 στους 3 και στο εμπόριο (χονδρικό και λιανικό) 1 στους 5. Συνολικά από την αρχή της κρίσης έχουν χαθεί 185.300 θέσεις εργασίας.

Ως απόρροια της αύξησης των ζημιών και των λουκέτων. Σημειώνεται ότι το 40,2% των εργοληπτικών εταιρειών 4ης - 7ης τάξης κατέγραψε ζημιές το 2011, έναντι 27,2% το 2010, με συνέπεια η σωρευτική απώλεια κύκλου εργασιών να φτάσει στο 52,4% σε μία τριετία (2008-2011). Γι' αυτό και ο ρυθμός διαγραφής εργοληπτικών εταιρειών από το μητρώο του υπουργείου Ανά-

πτυξης και Υποδομών (ΜΕΕΠ) επιταχύνεται. Εφέτος (και ως τώρα) διαγράφηκαν 37 εταιρείες, έναντι 15 το 2010 και 10 το 2011, φθάνοντας συνολικά τις 180 από το 2004. Το 25% των εταιρειών που λειτουργούσαν με την ολοκλήρωση των Ολυμπιακών Αγώνων σήμερα δεν υπάρχει. Επιπλέον, το 18,7% των εργοληπτικών εταιρειών οι οποίες εμφανίζονται ενεργές στο ΜΕΕΠ δεν διαθέτει ενημερότητα πτυχίου, δηλαδή δε μπορεί να διεκδικήσει δημόσια έργα.

Επιπλέον η συμμετοχή του κλάδου στην δημιουργία του ΑΕΠ, συρρικνώνεται επί 12 συνεχόμενα τρίμηνα, με αποτέλεσμα την μικρή συνεισφορά του κλάδου στην δημιουργία του ΑΕΠ, μόλις 4,1%, μειωμένη κατά 12% έναντι του β' τριμήνου του 2011. Επιπλέον, ο δείκτης παραγωγής έργων πολιτικού μηχανικού (δημόσια έργα) εμφανίζει μείωση κατά 33% έναντι του β' τριμήνου του 2011, ενώ ο δείκτης παραγωγής οικοδομικών έργων (ιδιωτικά έργα) συρρικνώνεται επί 16 συνεχόμενα τρίμηνα, εμφανίζοντας μείωση κατά 20,0% έναντι του α' τριμήνου.

Γίσω στο... 1980 η οικοδομή!

Αρνητικό ρεκόρ 32ετίας καταγράφει ειδικά στην οικοδομή ο **Σύνδεσμος Ανωτόμων Τεχνικών Εταιρειών**. «Για να γίνει ανιλιπητή η κρισιμότητα της κατάστασης στον κλάδο», αναφέρει στη σχετική έρευνά του για το πρώτο εξάμηνο του 2012, «κατά το α' εξάμηνο του 2012 η ιδιωτική οικοδομική δραστηριότητα, βάσει του όγκου που αντιστοιχεί στις κατ'έτος άδειες, ανέρχεται σε 8,5 εκατ. m³, δηλαδή, όχι μόνο είναι η χαμηλότερη των τελευταίων 32 ετών για τα οποία ο ΣΑΤΕ διαθέτει δεδομένα, αλλά αποτελεί περίπου τη μέση μηνιαία τιμή του 2005! Είναι φανερό ότι η ύφεση στην αγορά ακινήτων βαθαίνει μέσω και τις πρωτόγνωρης πτωχικής τάσης στις "παράγγελίες" ιδιωτικών κτιριακών έργων, δεδομένου που έχει δημιουργήσει ασφυκτική κατάσταση στις τάξεις των επιχειρηματιών του χώρου αλλά και των τραπεζών. Σχετικές έρευνες (ΤtE) διαπιστώνουν ότι σε σχέση με τα χρόνια πριν από την κρίση, οι συναλλαγές δοκιμάζουν μία άνευ προηγουμένου συρρίκνωση, καθώς το μέγεθος της σημερινής αγοράς κατοικίας είναι περίπου το 1/5 του αντίστοιχου μεγέθους των προηγούμενων ετών. Ταυτόχρονα, ο ρυθμός μείωσης των τιμών έχει αρχίσει να επιταχύνεται, καθιστώντας όλο και περισσότερες κατοικίες πιο ελκυστικές. Κατά το δεύτερο τρίμηνο η μείωση των τιμών διαμορφώθηκε σε 10,1% σε σχέση με την αντίστοιχη περίοδο του προηγούμενου έτους». Τα στοιχεία της **ΤtE** για τις τιμές δείχνουν πως στο πρώτο εξάμηνο του τρέχοντος έτους συνεχίστηκε η πτώση της τελευταίας πενταετίας. «Ωστόσο, αυτή η πτώση, όπως αποδεικνύεται, δεν είναι αρκετή για να δαλεάσει τους αγοραστές, δείγμα της επίδρασης που έχουν επιφέρει η ύφεση, η συνεχής υιοθέτηση νέων μέτρων και η περικοπών και η εργασιακή ανασφάλεια, σε συνδυασμό βέβαια και με τη συνεχή κάμψη της αγοραστικής δύναμης των πολιτών, είτε μέσω των σχεδόν καθολικών μειώσεων των μισθών είτε μέσω της αύξησης των φορολογικών επιβαρύνσεων. Σημαντικό ρόλο στη διαμόρφωση αρνητικής ψυχολογίας στην αγορά κατοικίας έχουν βέβαια διαδραματίσει και οι πολλαπλές εισφορές και οι φόροι επί των ακινήτων. Σε ολόκληρη την Ελλάδα εκτιμάται πως παραμένουν απούλητα περί τα 120.000 διαμερίσματα», αναφέρει στην έρευνά του ο ΣΑΤΕ.

▶▶ ΕΚΘΕΣΗ

4 στις 10 εργοληπτικές
κατέγραψαν ζημιές το 2011.
Απώλεια κύκλου εργασιών 52,4%
στην τριετία 2008 - 2011

▶▶ ΣΕΛ. 10

Η ΣΩΡΕΥΤΙΚΗ ΑΠΩΛΕΙΑ ΚΥΚΛΟΥ ΕΡΓΑΣΙΩΝ ΦΤΑΝΕΙ ΣΤΟ 52,4%

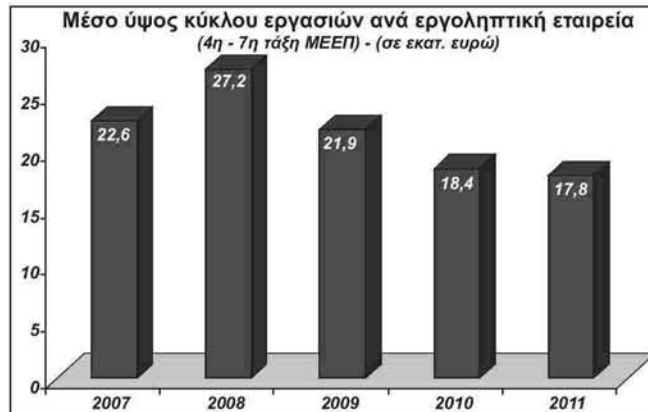
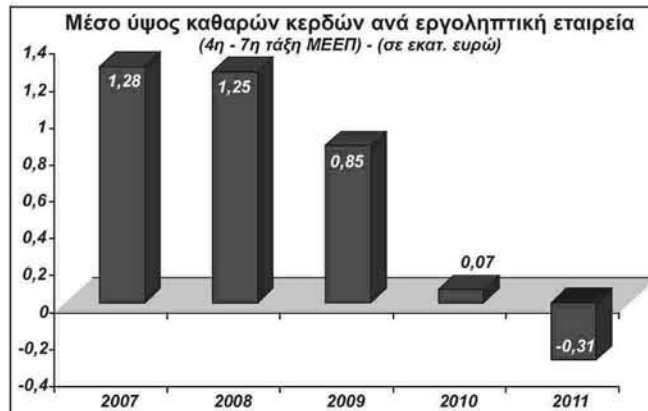
Δεν έχει τέλος το δράμα του κλάδου των κατασκευών

► ΡΕΠΟΡΤΑΖ | ΒΙΚΥ ΣΑΝΤΟΡΙΝΑΙΟΥ
vksan@kerdos.gr

Στο χαμηλότερο επίπεδο της τελευταίας 15ετίας πρόκειται να κλείσει εφέτος το Πρόγραμμα Δημοσίων Επενδύσεων, επιδεινώνοντας τη δύσκολη οικονομική κατάσταση των κατασκευαστικών εταιρειών αλλά και ολόκληρου του φάσματος της ελληνικής οικονομίας. Αποτέλεσμα είναι η ιδιωτική κατασκευή να είναι πλέον ανύπαρκτη, καταγράφοντας για έβδομη συνεχόμενη χρονιά εντυπωσιακή μείωση και ένας στους δύο εργαζομένους του 2008 να είναι σήμερα άνεργος. Παράλληλα, 4 στις 10 εργοληπτικές 4ης - 7ης τάξης κατέγραψαν ζημιές το 2011, με συνέπεια η σωρευτική απώλεια κύκλου εργασιών να φτάσει στο 52,4% στην τριετία 2008 - 2011.

Σύμφωνα με την εξαμηνιαία έκθεση του Πανελληνίου Συνδέσμου Ανωτύμων Τεχνικών Εταιρειών και ΕΠΕ, το ΠΔΕ το 2012 καταγράφει μείωση κατά 46% έναντι του 2009, φτάνοντας περίπου στα 5,2 δισ. ευρώ, ενώ το 2009 ήταν στα 9,6 δισ. ευρώ και το 2011 στα 6,6 δισ. ευρώ.

«Συνέπεια αυτής της καθίζησης είναι η κατάρρευση του κλάδου των κατασκευών, με πολλαπλασιαστικές επιπτώσεις στο σύνολο της οικονομίας κι αυτό με δεδομένο ότι οι κατασκευές, διαχρονικά, αποτελούσαν έναν από τους σημαντικότερους τομείς της ελληνικής οικονομίας», επισημαίνεται στην έκθεση και τονίζεται ότι «στο εντυπωσιακό χαμηλό του



ΠΔΕ αποδίδεται και η τραγική υστέρηση στην απορρόφηση του ΕΣΠΑ».

Πάντως, μικρή ελπίδα ανάκαμψης δίνουν τα στοιχεία της έκθεσης, όπου καταγράφεται αύξηση κατά 42,1% του πλήθους των νέων δημοπρασιών προϋπολογισμού άνω των 2 εκατ. ευρώ κάθε μία, με παράλλη-

λη αύξηση του προϋπολογισμού τους κατά 31,1%. Συγκεκριμένα κατά το πρώτο εξάμηνο του 2012 δημοπρατήθηκαν 206 έργα, συνολικού προϋπολογισμού 1,96 δισ. ευρώ, έναντι 145 έργων, συνολικού προϋπολογισμού 1,49 δισ. ευρώ το Α' εξάμηνο του 2011.



Η πικρή αλήθεια των αριθμών

Σύμφωνα με την έκθεση του ΣΑΤΕ, η κατάσταση του κλάδου των κατασκευών επιδεινώνεται συνεχώς.

■ Ο ρυθμός διαγραφής εργοληπτικών εταιρειών από το ΜΕΕΠ επιταχύνεται. Εφέτος και ως τώρα διαγράφηκαν 37 εταιρείες έναντι 15 το 2010 και 10 το 2011, φθάνοντας συνολικά τις 180 από το 2004, δηλαδή το 25%.

■ Το 18,7% των εργοληπτικών εταιρειών, οι οποίες εμφανίζονται ενεργές στο Μητρώο, δεν διαθέτουν ενημερωμένα πτυχία.

■ Οι βραχυπρόθεσμες υποχρεώσεις των εταιρειών αυξήθηκαν κατά μέσο όρο 8,7% το 2011 έναντι του 2010 - από 16,9 εκατ. ευρώ σε 18,2 εκατ. ευρώ - με συνέπεια, κάθε εταιρεία των τόξεων 4η - 7η να χρωστά 24,5 εκατ. ευρώ το 2011 έναντι 22,5 εκατ. ευρώ το 2010, αύξηση 8,8%. Επίσης, συρρίκνωση καταγράφηκε σε όλα τα μεγέθη.

■ Ο δείκτης παραγωγής στις κατασκευές (σύνολο κλάδου) συρρίκνώνεται επί 14 τρίμηνα, με αποτέλεσμα να εμφανίζε-

ται μειωμένος κατά 29,8% έναντι του Β' τριμήνου 2011, φτάνοντας στο χαμηλότερο επίπεδο από το 2000.

■ Η συνολική απασχόληση στον κλάδο συρρικνώνεται επί 16 συνεχόμενα τρίμηνα, παρουσιάζοντας περαιτέρω μείωση κατά 18,6% έναντι του Β' τριμήνου 2011.

■ Η συμμετοχή του κλάδου στη δημιουργία του ΑΕΠ συρρικνώνεται επί 12 συνεχόμενα τρίμηνα, με αποτέλεσμα την μικρή πλέον συνεισφορά του κλάδου στο ΑΕΠ, μόλις 4,1%, μειωμένη κατά 12% έναντι του Β' τριμήνου του 2011.

■ Ο δείκτης παραγωγής έργων πολιτικού μηχανικού (δημόσια έργα) εμφανίζει μείωση κατά 33,0% έναντι του Β' τριμήνου του 2011, λαμβάνοντας τη χαμηλότερη τιμή από το 2000.

■ Ο δείκτης παραγωγής οικοδομικών έργων (ιδιωτικά έργα) συρρικνώνεται επί 16 συνεχόμενα τρίμηνα, εμφανίζοντας μείωση κατά 20,0% έναντι του Α' τριμήνου του 2011, λαμβάνοντας την δεύτερη χαμηλότερη τιμή από το 2000.

[ΣΑΤΕ] 5,2 δισ. η αξία του προγράμματος φέτος - Περισσότερες οι διαγραφές εργοληπτικών

Γύρισαν σε χαμηλό 15 ετών οι επενδύσεις του Δημοσίου

Της Τέτης Ηγουμενίδη
tigoum@naftemporiki.gr

Επιταχύνεται, σύμφωνα με την εξαμηνιαία έκθεση του Πανελληνίου Συνδέσμου Τεχνικών Εταιρειών Ελλάδος (ΣΑΤΕ) ο ρυθμός διαγραφής εργοληπτικών εταιρειών από το Μητρώο Εργοληπτικών Επιχειρήσεων (ΜΕΕΠ).

Μόνον φέτος έως τώρα διαγράφηκαν 37 εταιρείες, έναντι 15 το 2010 και 10 το 2011, φθάνοντας συνολικά τις 180 από το 2004, δηλαδή το 25%. Την ίδια στιγμή το 18,7% των εργοληπτικών εταιρειών οι οποίες εμφανίζονται ενεργές στο ΜΕΕΠ δεν διαθέτει ενημερότητα πτυχίου.

Όλα τα στοιχεία για τον κλάδο των κατασκευών είναι άκρως απογοητευτικά. Μικρή ελπίδα ανάκαμψης δίνουν μόνον τα στοιχεία του ΣΑΤΕ, στα οποία καταγράφεται αύξηση κατά 42,1% του πλήθους των νέων δημοπρασιών έργων προϋπολογισμού άνω των 2 εκατ. ευρώ η κάθε μια, με παράλληλη αύξηση του προϋπολογισμού τους κατά 31,1%. Συγκεκριμένα κατά το πρώτο εξάμηνο του 2012 δημοπρατήθηκαν 206 έργα, συνολικού προϋπολογισμού 1,96



“ Ένας στους 2 απασχολούμενους στις κατασκευές το 2008 είναι σήμερα εκτός αγοράς εργασίας. Συνολικά από την αρχή της κρίσης έχουν χαθεί 185,3 χιλιάδες θέσεις εργασίας.

δισ. ευρώ, έναντι 145 έργα, συνολικού προϋπολογισμού 1,49 δισ. ευρώ το Α' εξάμηνο του 2011.

Ωστόσο, μειωμένο κατά 46% έναντι του 2009, περίπου στα 5,2 δισ. ευρώ, στο χαμηλότερο επίπεδο της τελευταίας 15ετίας, θα κλείσει φέτος το Πρόγραμμα Δημοσίων Επενδύσεων (ΠΔΕ).

Το 2009 ήταν στα 9,6 δισ. και το 2011 στα 6,6 δισ. ευρώ.

Συνέπεια αυτής της καθίζησης είναι η κατάρρευση του κλάδου των κατασκευών, με πολλαπλασιαστικές επιπτώσεις στο σύνολο της οικονομίας. Όπως επισημαίνεται από τον Σύνδεσμο αυτό συμβαίνει με δεδομένο ότι οι κατασκευές, διαχρονικά, αποτελούσαν έναν από τους σημαντικότερους τομείς της ελληνικής οικονομίας, αφού, για παράδειγμα, κατά μέσο όρο την περίοδο 2000-2004 συμμετείχαν κατά περίπου 7% στη διαμόρφωση του ΑΕΠ και πάνω από 8% στη συνολική απασχόληση.

Στο εντυπωσιακό χαμηλό του ΠΔΕ αποδίδεται και η τραγική υστέρηση στην απορρόφηση του ΕΣΠΑ. Ακόμη, σύμφωνα με την έκθεση του ΣΑΤΕ:

- Ένας στους 2 απασχολούμενους στις κατασκευές το 2008 είναι σήμερα εκτός αγοράς εργασίας. Συνολικά από την αρχή της κρίσης έχουν χαθεί 185,3 χιλιάδες θέσεις εργασίας. Η συνολική απασχόληση στον κλάδο συρρικνώνεται επί 16 συνεχόμενα τρίμηνα, παρουσιάζοντας περαιτέρω μείωση κατά 18,6% έναντι του Β' τριμήνου 2011.

- Η ιδιωτική κατασκευή είναι πλέον ανύπαρκτη. Για έβδομη

συνεχόμενη χρονιά καταγράφει εντυπωσιακή μείωση. Χαρακτηριστικό είναι ότι σε έξι μήνες του 2012, ο όγκος των οικοδομικών αδειών, έφτασε στο μέσο μηνιαίο όγκο του 2005!

- Το 40,2% των εργοληπτικών εταιρειών 4ης-7ης τάξης κατέγραψε ζημιές το 2011, έναντι 27,2% το 2010, με συνέπεια η σωρευτική απώλεια κύκλου εργασιών να φτάσει στο 52,4% σε μία τριετία (2008-2011). Οι βραχυπρόθεσμες υποχρεώσεις των εταιρειών αυξήθηκαν κατά μέσο όρο κατά 8,7% το 2011 έναντι του 2010 - από 16,9 εκατ. ευρώ σε 18,2 εκατ. ευρώ - με συνέπεια, κάθε εταιρεία των τάξεων 4η - 7η του ΜΕΕΠ, να χρωστά 24,5 εκατ. ευρώ το 2011 έναντι 22,5 εκατ. ευρώ το 2010, αύξηση 8,8%.

- Ο δείκτης παραγωγής στις κατασκευές (σύνολο κλάδου) συρρικνώνεται επί 14 τρίμηνα, με αποτέλεσμα να εμφανίζεται το δεύτερο τρίμηνο του έτους μειωμένος κατά 29,8% έναντι του Β' τριμήνου 2011, φτάνοντας στο χαμηλότερο επίπεδο από το 2000. Ο δείκτης παραγωγής έργων πολιτικού μηχανικού (δημόσια έργα) εμφανίζει μείωση κατά 33,0% έναντι του Β' τριμήνου του 2011.

[SID:6989979]

Στοιχεία-σοκ από τις τεχνικές εταιρείες

Κατέρρευσαν οι κατασκευαστικές

Για κατάρρευση του κλάδου των κατασκευών με πολλαπλασιαστικές επιπτώσεις στο σύνολο της οικονομίας κάνει λόγο ο Σύνδεσμος Ανωτύμων Τεχνικών Εταιρειών (ΣΑΤΕ). Αιτία για αυτό αποτελεί η συνεχιζόμενη μείωση του Προγράμματος Δημοσίων Επενδύσεων το οποίο είναι μειωμένο κατά 46% έναντι του 2009. Στο εντυπωσιακό χαμηλό του ΠΔΕ αποδίδεται και η τραγική υστέρηση στην απορρόφηση του ΕΣΠΑ.

Σύμφωνα με την εξαμηνιαία έκθεση του ΣΑΤΕ, ένας στους δυο εργαζομένους στις κατασκευές σήμερα είναι άνεργος. Συνολικά από την αρχή της κρίσης έχουν χαθεί 185,3 χιλ. θέσεις εργασίας. Σύμφωνα με τον ΣΑΤΕ κανένας άλλος κλάδος δεν έχει πληγεί περισσότερο, αφού στην μεταποίηση η αναλογία είναι

έναντι στους τρεις και στο εμπόριο (χονδρικό και λιανικό) ένας στους πέντε. Ακόμα, για εβδομήντα συνεχόμενα χρόνια καταγράφει μείωση ο δείκτης ιδιωτικών κατασκευών, ενώ το 25% των εταιρειών έχουν διαγραφεί από το Μητρώο.

ΧΡΕΗ >> Επιπλέον, οι βραχυπρόθεσμες υποχρεώσεις των εταιρειών αυξήθηκαν κατά μέσο όρο κατά 8,7% το 2011 έναντι του 2010 με συνέπεια, κάθε εταιρεία των τάξεων 4n - 7n του μητρώου, να χρωστά 24,5 εκατ. ευρώ το 2011 έναντι 22,5 εκατ. ευρώ το 2010, σημειώνοντας αύξηση 8,8%. Κατά το β' τρίμηνο του 2012, συνεχίστηκε η συρρίκνωση σε όλα τα μεγέθη. Ο δείκτης παραγωγής εμφανίζεται μειωμένος κατά 29,8% έναντι του β' τριμήνου του 2011, η απασχόληση είναι κατά 18,6% μειωμένη, ενώ η

συμμετοχή του κλάδου στη δημιουργία ΑΕΠ μειώθηκε κατά 12% σε σχέση με το 2011. Ο δείκτης παραγωγής έργων πολιτικού μηχανικού (δημόσια έργα) εμφανίζει μείωση κατά 33,0%, ενώ ο δείκτης των οικοδομικών έργων μειώθηκε κατά 20%. Παρατηρείται, ωστόσο, μικρή ελπίδα ανάκαμψης σύμφωνα με τα στοιχεία της εξαμηνιαίας έκθεσης του ΣΑΤΕ, στα οποία καταγράφεται αύξηση κατά 42,1% του πλήθους των νέων δημοπρασιών προϋπολογισμού άνω των 2 εκατ. ευρώ η κάθε μια, με παράλληλη αύξηση του προϋπολογισμού τους κατά 31,1%. Συγκεκριμένα κατά το πρώτο εξάμηνο του 2012 δημοπρατήθηκαν 206 έργα, συνολικού προϋπολογισμού 1,96 δισ. ευρώ, έναντι 145 έργα, συνολικού προϋπολογισμού 1,49 δισ. ευρώ το α' εξάμηνο του 2011.